



Les
activités
du SCRIPT
en 2017



SCRIPT

Service de Coordination de la Recherche
et de l'Innovation pédagogiques et technologiques

Les
activités
du SCRIPT
en 2017



SCRIPT

Service de Coordination de la Recherche
et de l'Innovation pédagogiques et technologiques



Titre : **Les activités du SCRIPT en 2017**

Éditeur : SCRIPT, Service de Coordination de
la Recherche et de l'Innovation pédagogiques
et technologiques

eduPôle Walferdange
28, route de Diekirch
L-7220 Walferdange
Tél. : 247-85187
Fax : 247-83137
secretariat@script.lu

Réalisation/Conception : SCRIPT, Service de
Coordination de la Recherche et de l'Innovation
pédagogiques et technologiques

Photos : Änder Brepsom, Paul Linden,
Copyright © 2017/2018



LE GOUVERNEMENT
DU GRAND-DUCHÉ DE LUXEMBOURG
Ministère de l'Éducation nationale,
de l'Enfance et de la Jeunesse

Table des matières

1. Présentation du SCRIPT

1.1. Missions du SCRIPT	7
1.2. Divisions du SCRIPT	8
1.3. Le SCRIPT en chiffres	12

2. Divisions du SCRIPT

2.1. Division de l'innovation pédagogique et technologique

• Enseignement fondamental (EF) et services d'éducation et d'accueil (SEA)	15
• Enseignement secondaire (ES)	16
• Enseignement fondamental (EF) et enseignement secondaire (ES)	21
• Autres	23

2.2. Division de la coordination d'initiatives et de programmes pédagogiques

• Promotion de la lecture et des langues	26
• Promotion des STEM (sciences, technologies, ingénierie, mathématiques)	29
• Promotion de la culture	31
• Promotion de la motricité, du bien-être et de la santé	34
• Orientation scolaire et professionnelle	41

2.3. Division du développement du curriculum

• Diversification de l'offre scolaire : nouvelles sections à l'enseignement secondaire général (ESG) et à l'enseignement secondaire classique (ESC)	43
• Adaptations curriculaires : section sciences sociales (SO) et section sciences naturelles (SN) au cycle supérieur de l'ESG	44
• Réforme de l'enseignement secondaire (ES)	44
• Enseignement des langues	47
• Conseil national des programmes	48
• Autres	49

2.4. Division du développement de matériels didactiques

• Matériel didactique pour l'enseignement fondamental (EF)	52
• Matériels didactiques pour l'enseignement secondaire (ES)	55
• Autres	60

2.5. Division du traitement de données sur la qualité de l'encadrement et de l'offre scolaire et éducative

• Participation au pilotage du système éducatif	63
• Accompagnement scientifique/méthodologique et évaluation	63
• Épreuves nationales	66
• Épreuves internationales	67

2.6. Division du développement des établissements scolaires

• Développement scolaire à l'enseignement fondamental (EF)	69
• Développement scolaire à l'enseignement secondaire (ES)	70
• Outils transversaux	71
• Organisation de rencontres collectives	73

3. Service documentation et production audiovisuelle (DPAV)

3.1. Enregistrements audio	75
3.2. Enregistrements audiovisuels	76
3.3. Autres	78

4. Organismes nationaux et internationaux

4.1. Organismes nationaux	80
4.2. Organismes internationaux	82

5. Liste des contributeurs	86
----------------------------------	----



Mot
de la
direction

Mot de la direction



L'entrée en vigueur de la loi du 14 mars 2017 sur le SCRIPT fut un moment décisif puisque cette loi précise de façon claire les missions du SCRIPT et fixe ainsi sur le plan législatif l'évolution de ses champs d'action en confirmant la place primordiale du SCRIPT au cœur de l'innovation pédagogique au Luxembourg. Il en découle une grande responsabilité, sachant qu'il s'agit de tout mettre en œuvre pour contribuer à l'amélioration continue des conditions d'apprentissage des élèves.

L'ambition du SCRIPT est de saisir, ensemble avec les enseignants et tous les acteurs du système scolaire, la chance d'analyser et d'adapter notre manière de soutenir les enfants et les jeunes dans leur processus d'apprentissage. Notre société est marquée par la digitalisation et donc par des changements rapides en ce qui concerne notre façon de vivre et d'apprendre. Ainsi, il s'agit de saisir toutes les opportunités pour adapter la manière d'enseigner et de soutenir les élèves et leurs parents.

La mission du SCRIPT, et ce rapport d'activité en témoigne, consiste à travailler ensemble avec les décideurs politiques, avec les autres services ministériels, avec nos partenaires nationaux et internationaux, et surtout avec les professionnels du terrain afin de mieux comprendre les conditions sous lesquelles les jeunes apprennent quotidiennement dans les écoles, de développer de nouveaux outils pédagogiques, de promouvoir des approches pédagogiques innovatrices et prometteuses, de favoriser le développement scolaire et de proposer des activités pédagogiques aux enseignants et aux éducateurs.

Aujourd'hui, plus de cent personnes travaillent pour le SCRIPT : des enseignants, des pédagogues, des scientifiques et des spécialistes, mais aussi des douzaines d'enseignants œuvrant dans les groupes de travail associés au SCRIPT. Il importe de remercier tous ces acteurs pour leur engagement au service de l'école luxembourgeoise.

Le présent rapport d'activité reflète la multitude de projets, d'initiatives et d'actions initiés et exécutés par le SCRIPT lors de l'année passée. En même temps, le document illustre clairement que le SCRIPT n'essaie pas de réinventer la roue en solitaire. Bien au contraire, nous sommes convaincus que nous réussirons pleinement à accomplir nos missions au service du développement de l'enseignement au Luxembourg à condition de collaborer avec nos multiples partenaires nationaux et internationaux. À ces fins, nous avons renforcé nos liens avec nos partenaires internationaux par des échanges intensifiés au sein de réseaux comme l'European Schoolnet, le CIDREE, l'ENTEP, l'ADMEE et nous sommes entrés en relation avec de nouveaux alliés potentiels lors de nombreux séminaires et conférences en 2017.

La rédaction du rapport d'activité constitue un moment particulier et privilégié de co-construction de contenus, de contextes et de mémoires. À travers les brefs textes que chacun rédige au sujet de ses projets, et qui sont assemblés, examinés, complétés et finalisés au sein du directoire, une aspiration commune se dessine comme un fil conducteur à travers les plus de cent projets, initiatives et évaluations gérés par les collaborateurs du SCRIPT. Le rapport nous laisse passer en revue avec satisfaction l'immense travail accompli ou en cours et génère en même temps une impatience face à l'année prochaine. L'année 2018 se révélera à nouveau être spéciale pour le SCRIPT à sa manière : elle sera marquée par une nouvelle logique budgétaire, puisque le service est une administration à gestion séparée depuis le 1^{er} janvier 2018.

De grands projets seront réalisés en 2018 : l'introduction de la gratuité des livres scolaires dans l'enseignement secondaire, de nouvelles mesures législatives, qui, après leur entrée en vigueur, doivent être mises en œuvre sur le terrain, un programme ambitieux dans le contexte de la numérisation et de l'automatisation de la société et donc aussi de l'école ou encore une autre étude internationale, à laquelle nous participerons, etc.

2018 marquera aussi le 25^e anniversaire du SCRIPT, ce qui représente un moment particulièrement propice à une rétrospective sur un quart de siècle d'existence de ce service. Force est de constater que le SCRIPT est devenu depuis 1993 le moteur incontournable dans le domaine du développement scolaire au Luxembourg. Cet anniversaire sera fêté comme il se doit.

> Explication des sigles utilisés

-  **EF** Enseignement fondamental
-  **ESG** Enseignement secondaire général
-  **ESC** Enseignement secondaire classique
-  **SEA** Services d'éducation et d'accueil

Présentation du SCRIPT

1.1. Missions du SCRIPT

Le SCRIPT (Service de Coordination de la Recherche et de l'Innovation pédagogiques et technologiques) est une entité du ministère de l'Éducation nationale, de l'Enfance et de la Jeunesse (MENJE). Il a été créé par la loi du 7 octobre 1993 et restructuré par les lois du 6 février 2009 et du 14 mars 2017.

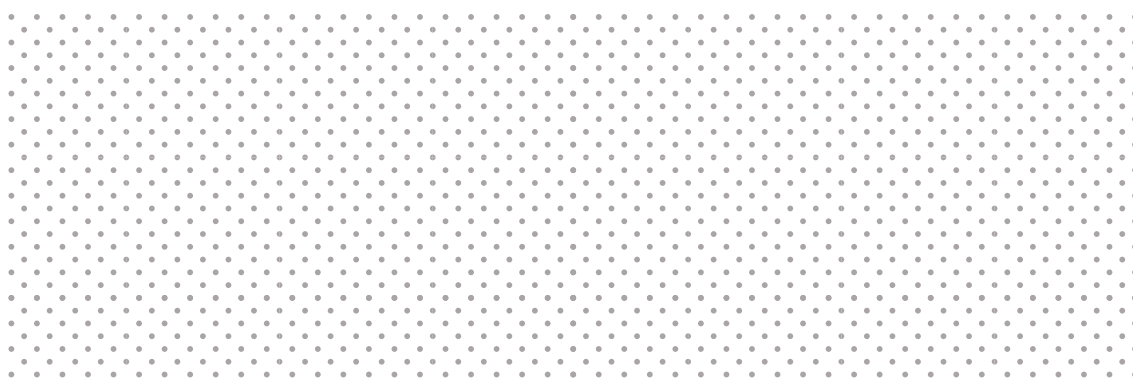
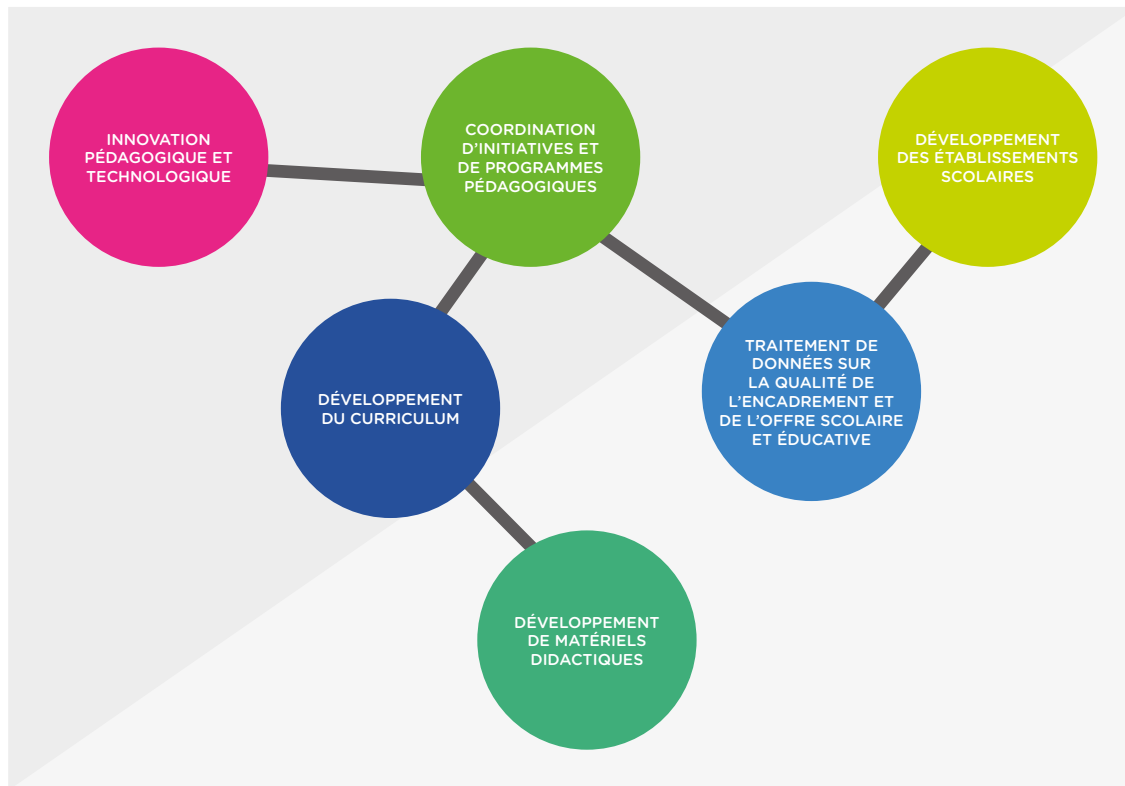
Le SCRIPT est un des moteurs du développement de l'éducation au Luxembourg. Il a pour mission de promouvoir, de mettre en œuvre et de coordonner, dans l'ensemble du système éducatif luxembourgeois, les initiatives et la recherche visant l'innovation pédagogique et technologique ainsi que le développement de la qualité scolaire et des pratiques pédagogiques. Le SCRIPT coopère avec de nombreux partenaires externes tant au niveau national qu'international. En parallèle avec l'élargissement de ses responsabilités, le nombre de ses collaborateurs n'a cessé d'augmenter et dépasse actuellement la centaine.

Le SCRIPT se considère comme un institut qui réalise des projets de recherche appliquée. Il va de soi que les exigences et les standards de qualité usuels concernant la rigueur et l'exactitude des méthodes de recherche sont aussi valables pour le travail de tous ses collaborateurs. De même, le SCRIPT est tenu de respecter les aspects et normes déontologiques en vigueur dans le monde de la recherche.

Dans le contexte de ses missions, le SCRIPT travaille aussi en étroite collaboration avec des instituts de recherche et coordonne les activités de recherche concernant le milieu éducatif du Luxembourg.

1.2. Divisions du SCRIPT

Afin de pouvoir répondre à toutes ses missions, le SCRIPT est organisé en six divisions ayant des champs d'action spécifiques.



INNOVATION PÉDAGOGIQUE ET TECHNOLOGIQUE

> La Division de l'innovation pédagogique et technologique est un « incubateur » de nouveaux projets qui sont planifiés et réalisés selon les principes de la gestion de projets. Ils émanent soit de la politique éducative, soit de la demande du terrain, soit de l'initiative des collaborateurs du SCRIPT ou de ses partenaires nationaux (comme l'Université du Luxembourg) et internationaux.

Les projets innovateurs sont réalisés en concertation avec les enseignants et les éducateurs des établissements scolaires et des structures éducatives, les autres services et départements du MENJE ainsi qu'avec le monde scientifique. L'identification, la documentation et la diffusion d'exemples de bonnes pratiques ainsi que la mise en réseau des écoles, entre autres dans le contexte de journées d'innovation ou de projets pilotes, sont considérées comme des moyens efficaces en vue d'un développement de la qualité de l'éducation.

COORDINATION D'INITIATIVES ET DE PROGRAMMES PÉDAGOGIQUES

> La Division de la coordination d'initiatives et de programmes pédagogiques vise à promouvoir, à coordonner et à organiser des activités, des projets et des événements relatifs à la promotion de la lecture, de la culture, des technologies de l'information et de la communication, du bien-être et de la santé, ainsi que de l'orientation scolaire et professionnelle dans les écoles et les lycées. D'un côté, il s'agit de coordonner des initiatives pédagogiques ponctuelles telles que des concours (*Maach Mat(h)*, *Olympiade luxembourgeoise des sciences naturelles*, *Jeune journaliste*, etc.) ou des projets dans divers domaines. De l'autre côté, il s'agit d'accompagner des programmes pédagogiques récurrents et éprouvés comme par exemple le projet *Peer-Mediation im Schulalltag*, le projet *Stop mobbing* ou d'autres programmes de prévention.

Au-delà de ces programmes visant le bien-être et la santé des élèves, le SCRIPT collabore avec des associations et des institutions du milieu social et culturel qui ont pour mission de développer les compétences personnelles, sociales, communicatives et entrepreneuriales des enfants et jeunes, notamment ceux issus de milieux défavorisés, et de leur faire connaître les lieux et les acteurs de la vie culturelle et sociale.

DÉVELOPPEMENT DU CURRICULUM

> La Division du développement du curriculum répond au besoin d'accompagner les Commissions nationales de l'enseignement fondamental (CN-EF) et de l'enseignement secondaire (CN-ES) dans leur travail d'actualisation et de développement des programmes scolaires. Pour professionnaliser davantage la démarche de développement curriculaire, la Division coordonne les travaux des Commissions nationales, assure leur mise en réseau et veille à la continuité et à la cohérence des programmes. Elle travaille en étroite collaboration avec d'autres acteurs qui contribuent à assurer l'accompagnement scientifique du développement curriculaire ainsi qu'avec le nouveau Conseil national des programmes.

DÉVELOPPEMENT DE MATÉRIELS DIDACTIQUES

> La Division du développement de matériels didactiques a pour mission d'accompagner et de soutenir les processus d'élaboration, d'édition et de distribution de matériels didactiques innovants adaptés au contexte luxembourgeois et en cohérence avec le curriculum, les programmes et plans d'études du système scolaire luxembourgeois, tant à l'enseignement fondamental (EF) qu'à l'enseignement secondaire (ES). Pour assurer une approche pédagogique et didactique efficace et différenciée, l'école doit pouvoir recourir non seulement à des programmes, mais aussi à des matériels didactiques adéquats et cohérents, répondant aux défis de l'enseignement et de l'apprentissage.

La numérisation de la société, l'hétérogénéité croissante de la population d'élèves, la mutation rapide de notre société et du monde du travail, amènent l'Éducation nationale à revoir en continu les contenus et les matériels, y compris numériques, pour mieux les adapter aux défis de la société et aux besoins des jeunes.

La Division conceptualise et élabore par ailleurs des matériels didactiques innovants selon une approche communicative et ludique dans le contexte de l'apprentissage plurilingue dès le plus jeune âge. Ces outils peuvent être utilisés en classe en tant que matériel complémentaire pour favoriser le travail en autonomie ou bien dans un but de différenciation, mais ils peuvent aussi être mis à profit de l'initiation aux langues dans les classes de primo-arrivants.

Le développement de matériel digital, que ce soit des manuels numérisés ou numériques, des applications web ou des plateformes d'apprentissage en ligne, constitue un objectif primordial de la Division qu'il s'agit d'accompagner et de pérenniser.

TRAITEMENT DE DONNÉES SUR LA QUALITÉ DE L'ENCADREMENT ET DE L'OFFRE SCOLAIRE ET ÉDUCATIVE

> La Division du traitement de données sur la qualité de l'encadrement et de l'offre scolaire et éducative est chargée de recueillir, d'analyser et de mettre à disposition des données sur la qualité de l'offre scolaire et éducative dans les écoles, les lycées et les structures éducatives, entre autres par le biais du rapport de l'établissement scolaire ou dans le contexte de projets d'innovation. Les résultats des enquêtes, sondages et requêtes peuvent être exploités pour élaborer les Plans de développement de l'établissement scolaire (PDS) ou pour prendre des décisions quant à l'amélioration de l'organisation scolaire.

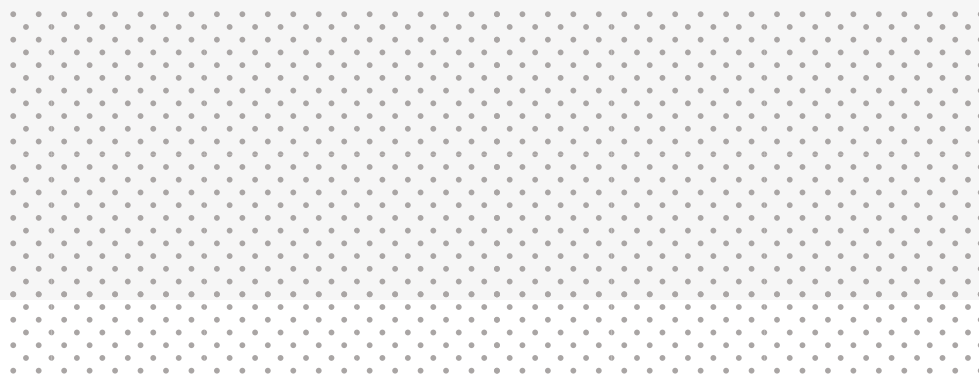
De plus, la Division organise des épreuves nationales et internationales. Les épreuves nationales, à savoir les épreuves standardisées élaborées par le Luxembourg Center for Educational Testing (LUCET) de l'Université du Luxembourg et les épreuves communes sont utilisées comme instruments d'évaluation sommative, formative ou servant de base à l'orientation des élèves au niveau du système éducatif, au niveau de l'établissement scolaire, au niveau de la classe, voire au niveau individuel.

Les épreuves internationales, comme les tests PISA (Programme for International Student Assessment) de l'Organisation de Coopération et de Développement Économiques (OCDE) et ICILS (International Computer and Literacy Study) de l'International Association for the Evaluation of Educational Achievement (IEA), génèrent des données qui peuvent servir entre autres au pilotage du système éducatif.

DÉVELOPPEMENT DES ÉTABLISSEMENTS SCOLAIRES

> La Division du développement des établissements scolaires assure l'accompagnement des écoles et des lycées dans leur démarche globale de développement scolaire et plus précisément dans l'élaboration et la mise en œuvre d'un Plan de développement de l'établissement scolaire (PDS). De plus, la Division collabore avec les différents services, structures éducatives, partenaires nationaux et internationaux qui contribuent au développement de la qualité scolaire. Le développement scolaire a pour objectif d'accroître l'autonomie pédagogique des établissements scolaires ainsi que de soutenir l'élaboration et la mise en œuvre d'un profil bien spécifique.

En adoptant une culture de l'observation et de la réflexion critique et en veillant à s'autoévaluer par rapport à différentes dimensions essentielles à leur développement, les établissements sont responsabilisés dans le processus d'amélioration de l'enseignement, de l'apprentissage ainsi que du climat scolaire. Les éléments essentiels d'un développement des établissements scolaires sont donc l'élaboration d'un état des lieux, la définition d'un ou de plusieurs objectifs cohérents, la programmation d'actions, ainsi que l'utilisation constructive des résultats de l'autoévaluation.



1.3. Le SCRIPT en chiffres



55 Projets d'innovation

48 Initiatives et actions pédagogiques

196 Accompagnement de **156** PDS (EF) + **40** PDS (ES)

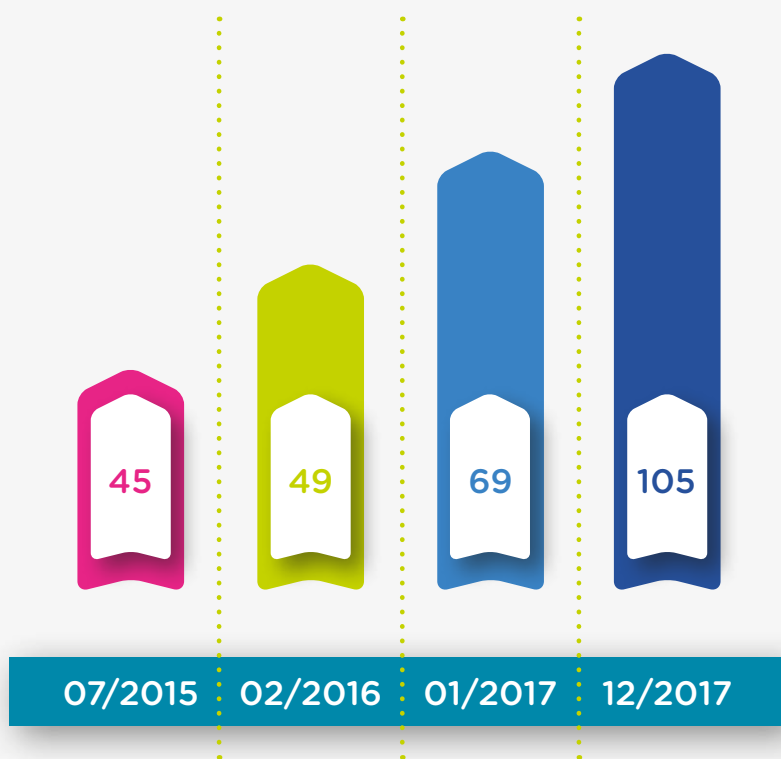
30 **23** évaluations + **4** épreuves nationales + **3** enquêtes internationales

28 Représenté dans **15** organismes nationaux et **13** organismes internationaux

37 **11** manuels scolaires édités (EF) + (ES), **7** versions numériques de manuels scolaires (ES), **15** manuels scolaires en cours de réalisation, **4** applications numériques en cours d'élaboration

(PDS = Plan de développement de l'établissement scolaire)
(EF = Enseignement fondamental) (ES = Enseignement secondaire)

Le personnel du SCRIPT



Le budget du SCRIPT

2012	7.076.442 €	0,43% du budget du MENJE ; 0,05% du budget total
2013	7.210.121 €	0,41% du budget du MENJE ; 0,05% du budget total
2014	7.266.182 €	0,40% du budget du MENJE ; 0,05% du budget total
2015	8.401.995 €	0,43% du budget du MENJE ; 0,07% du budget total
2016	6.209.433 €	0,31% du budget du MENJE ; 0,05% du budget total
2017	8.848.352 €	0,42% du budget du MENJE ; 0,06% du budget total



Divisions
du
SCRIPT

Divisions du SCRIPT

2.1. Division de l'innovation pédagogique et technologique

Enseignement fondamental (EF) et services d'éducation et d'accueil (SEA)

> Kannercampus Suessem

Le SCRIPT est un des partenaires, avec la commune de Sanem et l'Université du Luxembourg, impliqués dans l'élaboration du futur Kannercampus à Sanem. Ce sera un lieu d'apprentissage, d'enseignement et d'éducation pour les enfants de la commune qui place l'enfant au centre des préoccupations. Il « se veut un espace de vie, un lieu où les périodes de travail, de temps libre et de repos se succèdent dans la continuité et où apprendre et vivre sont deux composantes de la vie scolaire étroitement liées ». En 2017, des groupes de travail ont commencé à préparer la mise en place d'une infrastructure communément utilisée par l'école et la structure d'encadrement et d'accueil. Il s'agira d'une école « modèle » où des concepts, méthodes et pratiques innovants seront implémentés, évalués systématiquement et, si nécessaire, ajustés. Le transfert de bonnes pratiques à d'autres écoles et maisons relais est envisagé à moyen terme.

(WEILU)

EF

SEA

> Groupe de travail *MedieGrupp EF*

Dans le but de promouvoir l'intégration des technologies de l'information et de la communication (TIC) dans les écoles fondamentales du Luxembourg, le groupe de travail *MedieGrupp EF* a élaboré une approche pour accompagner et soutenir les écoles qui ont fait une demande auprès du SCRIPT. Pendant une période de deux ans, le groupe de travail accompagne le processus d'intégration des médias dans l'enseignement des écoles partenaires et encourage les échanges entre différentes écoles, mais aussi entre différents cycles. De plus, il présente des applications et leur utilisation pédagogique et diffuse des exemples de bonne pratique sous forme de *lesson plans*. Une autre priorité du groupe de travail est la promotion de nouvelles approches issues du domaine de la pédagogie des médias.

(REUCL)

EF

> Bilans intermédiaires numériques

Une version numérique des bilans intermédiaires du développement des compétences des cycles 2 à 4 de l'EF, entrés en vigueur à la rentrée scolaire 2016-2017, a été élaborée par un groupe de travail constitué de quatre collaborateurs du Service de l'EF du ministère de l'Éducation nationale, de l'Enfance et de la Jeunesse (MENJE), du Centre de gestion informatique de l'éducation (CGIE) et du SCRIPT. Depuis la rentrée 2017-2018, la version numérique des bilans permet au personnel enseignant de saisir les évaluations directement dans *Scolaria*, de visualiser les informations saisies sous forme de fichier PDF et de les imprimer en cas de besoin.

>>

EF

Les modalités d'évaluation ainsi que les échanges trimestriels entre les parents et l'équipe pédagogique au sujet de l'évolution des apprentissages de l'élève restent inchangés. Cependant, la transmission du fichier aux parents de l'élève leur permet de le consulter à tout moment. La mise à l'essai de la version numérique des bilans dans une centaine de classes se fait pendant l'année scolaire 2017-2018, tandis que sa généralisation est prévue pour la rentrée en septembre 2018.

(BREAN)

Enseignement secondaire (ES)

ESG

> **Projet de développement de la voie préparatoire au Lënster Lycée Junglinster (LLJ), au Lycée Bel-Val (LBV) et au Lycée des Arts et Métiers (LAM)**

Plusieurs lycées ont développé diverses approches afin d'améliorer les chances de réussite de leurs élèves de la voie préparatoire. Ils ont été assistés et soutenus par le SCRIPT et un certain nombre d'experts externes.

Dès l'ouverture du LLJ en 2014, le département de la voie préparatoire a élaboré un concept pour accueillir et encadrer les élèves. Les principes de ce concept sont une prise en charge individualisée, le travail en équipe des enseignants, une responsabilisation des parents d'élèves et surtout une promotion de l'estime de soi des apprenants. Une documentation détaillée de ce projet est à disposition des lycées intéressés.

Le LBV a lancé son projet en automne 2016, tout en profitant des expériences faites entre autres par le LLJ. Le projet consiste majoritairement en une réorganisation des horaires scolaires pour ainsi permettre un encadrement plus personnalisé des élèves.

Le projet PASS, qui est mis en œuvre au LAM (site de Dommeldange), vise l'amélioration de la confiance en soi et de l'estime de soi d'élèves en échec scolaire durable, ainsi que leur qualification par une certification par observation des compétences de l'apprenant. Après une année de préparation, le projet a démarré en septembre 2016 avec une douzaine d'élèves. Ces derniers sont actuellement dans leur seconde année qui se soldera par une décision d'orientation. En septembre 2017, un deuxième groupe d'élèves a entamé le projet.

(KIEJE), (BARMA)

ESG

> **Application web *KliberAPP***

Afin de préparer les jeunes de manière optimale à leur future entrée sur le marché du travail, le SCRIPT va lancer un projet pilote avec l'entreprise Kliber offrant une application permettant de créer des profils professionnels basés sur des vidéos. La mise en place du projet est prévue pour le premier semestre 2018 dans plus ou moins vingt classes de l'ESG (prioritairement auprès d'élèves intégrant le marché du travail dans un futur proche).

(MULTO)

ESG

> **Training without Borders (TWB), Projet Erasmus + ESG**

Le projet TWB, coordonné par le SCRIPT, existe depuis septembre 2015. Il implique la France, la Belgique et le Luxembourg et est appelé à s'ouvrir à d'autres partenaires de la Grande Région.

>>

Le projet ambitionne de créer pour les jeunes à risque de décrochage scolaire ou déjà décrocheurs, un espace de formation à l'échelle de la Grande Région qui soit en adéquation avec les besoins réels des entreprises afin d'augmenter leur employabilité et leur intégration sociale et culturelle. La phase pilote s'est effectuée dans deux secteurs porteurs : l'aide à la personne et la maçonnerie. Entre 2015 et 2016, l'architecture de la formation a été conçue avec les partenaires français et belges. Les classes d'aide à la personne et de maçonnerie ont commencé à fonctionner dans les trois pays concernés en septembre 2016 avec un effectif global de quarante-cinq élèves. Au cours de l'année 2017, deux échanges ont été réalisés par les élèves accompagnés d'adultes dans les pays partenaires dans le cadre de l'apprentissage des modules transfrontaliers. L'apprentissage de la langue et de la culture du pays voisin ont permis aux jeunes de se sentir à l'aise dans un autre environnement professionnel. Le projet a réussi à s'ancrer au sein de la Grande Région et il est inscrit dans la programmation des actions phares de la Présidence luxembourgeoise de la Grande Région (2017-2018).

En 2017, l'évaluation du projet par la Division du traitement de données sur la qualité de l'encadrement et de l'offre scolaire et éducative a été préparée. Le rapport est prévu pour fin février 2018.

(PICCA), (DELCE)

> **Projet Talents & more**

Le SCRIPT soutient actuellement le projet *Talents & more* qui est organisé au Lycée classique de Diekirch (LCD) et qui a pour objectif de favoriser l'épanouissement des enfants à haut potentiel. En 2015, le LCD a mis en place ce projet pour offrir un encadrement adéquat aux adolescents particulièrement doués dans les domaines des langues, des sciences, de l'art et de la musique. L'idée est de proposer à ces jeunes des espaces où ils pourront s'épanouir, mais aussi de les aider à surmonter les difficultés qui peuvent résulter de leurs talents. Le MENJE et le SCRIPT continuent à accompagner ce projet par la mise à disposition d'un contingent supplémentaire de décharges pour assurer des travaux de coordination, de rédaction et de coaching. L'Institut de formation de l'Éducation nationale (IFEN) propose des formations continues pour le personnel enseignant concerné. En 2018, le projet sera transmis au Centre du suivi des enfants et des jeunes intellectuellement précoces.

(KIEJE)

> **Projet *Mir maachen eise Musée***

Le projet *Mir maachen eise Musée*, initié par le SCRIPT, émane de la proximité entre le Lycée classique de Diekirch (LCD) et le Musée d'Histoire(s) de Diekirch (MH(s)D). Il s'agit d'aborder la question du musée (lieu de mémoire(s) et de transmission de savoirs) par une approche expérimentale : amener les élèves à définir ce qui est important pour eux (un objet, un concept ou un sentiment) et parvenir à l'exposer dans les salles du musée. Dans le cadre de leurs cours et par la visite d'expositions, les élèves sont initiés aux techniques de présentation d'objets (et d'œuvres d'art) et de médiatisation de contenus, mais apprennent aussi à connaître des artistes contemporains et leur façon de travailler.

En fin d'année scolaire, ils réalisent « leur musée » (avec leurs contenus et leurs méthodes) avec l'appui professionnel et technique du MH(s)D. Pendant l'année scolaire 2017-2018, une classe d'accueil participe à ce projet : la diversité des origines des élèves et leurs parcours très différents enrichissent les sujets traités.

>>

ESG

ESC

Pendant le premier trimestre, il a surtout fallu mettre en confiance les élèves et les encourager à s'exprimer tout en les orientant afin de les préparer à imaginer une exposition, dont l'importance résidera davantage dans le chemin parcouru que dans le résultat final.

(LUNEN)

ESG

> **Classe *Portail***

L'objectif de la classe-projet *Portail*, créée par la direction du Lycée technique de Bonnevoie (LTB), en collaboration avec le Service psycho-social et d'accompagnement scolaires (SePAS), est de réduire le décrochage scolaire des élèves qui ne sont plus soumis à l'obligation scolaire et de les amener à terminer leur scolarité. La classe *Portail* met l'accent sur une démarche de « remotivation » de l'élève par une orientation mieux adaptée afin de lui permettre de faire un choix éclairé en vue de son avenir. Lors du conseil de classe du premier semestre de l'année scolaire 2017-2018, les élèves en difficulté sont signalés à la direction du LTB. Au cas où l'apprenant aurait choisi une section qui ne correspond pas à ses capacités ou aspirations, une affectation à la classe *Portail* peut être envisagée.

La classe *Portail* se compose de cours de langues et de cours de mathématiques, ainsi que de cours en atelier, permettant aux élèves de découvrir d'autres méthodes d'apprentissage. Par ailleurs, tout au long de la fréquentation de la classe *Portail*, un profil de compétences de l'élève est élaboré. La population cible sont les élèves de la section commerce du régime de la formation de technicien (Diplôme de Technicien, DT) et du régime professionnel (Diplôme d'aptitude professionnelle, DAP). Le Lycée technique agricole (LTA) prévoit d'entamer un projet similaire au cours de l'année scolaire 2018-2019.

(FRALY)

ESG

> **Mehrsprachiges Lesetheater zur Förderung von Lesemotivation und Leseflüssigkeit (MELT), projet Erasmus**

Le projet MELT, qui a été clôturé en 2017, avait pour objectif de promouvoir la lecture multilingue à voix haute (motivation et fluidité) par le biais d'une approche didactique-méthodologique impliquant la lecture et la mise en scène. Le financement a été assuré par le programme Erasmus+ de l'Union européenne. Le SCRIPT, en collaboration avec le Lënster Lycée Junglinster (LLJ) et des partenaires allemands, autrichiens et suisses, a participé à la mise à l'essai et à l'évaluation du projet.

Les résultats du projet, notamment les théâtres de lecture qui peuvent être utilisés libres de droits par des enseignants désirant appliquer la démarche MELT, sont disponibles sur le site web www.melt-multilingual-readers-theatre.eu. Il en est de même du film que le Service documentation et production audiovisuelle (DPAV) a réalisé sur ce projet. MELT est présenté en détail dans une publication scientifique coordonnée par l'équipe de coordination du projet : **Mehrsprachiges Lesetheater : Handbuch zu Theorie und Praxis / hrsg. von Sabine Kutzelmann, Sabine [et al.]. - Leverkusen : Budrich, 2017. - ISBN 978-3-8474-2121-4**

(ANTAN)

ESC

> Bulletin électronique « nouvelle génération » pour les élèves du Sportlycée

Le SCRIPT, en collaboration avec le CGIE, a soutenu un projet d'innovation au Sportlycée qui consistait en la conceptualisation d'un bulletin électronique. Cet outil donne la possibilité aux enseignants de tenir à jour les notes des élèves. En outre, les apprenants pourront consulter ces dernières à tout moment. Ainsi, le bulletin électronique permet à l'élève et à ses parents de mieux s'orienter dans le système scolaire. Le projet a été finalisé en 2017. La transférabilité du bulletin électronique à d'autres écoles et contextes est en train d'être analysée.

(WEILU)

ESG

ESC

> Projet pédagogique du Lycée Edward Steichen Clervaux

Le nouveau Lycée Edward Steichen Clervaux (LESC) ouvrira ses portes à la rentrée scolaire 2018-2019. Il sera axé sur les compétences du 21^e siècle et jouera pleinement son rôle au sein des acteurs dans le domaine des nouvelles technologies de l'information et de la communication. Il réalisera cette ambition en lançant sur le long terme un programme de développement des compétences numériques dans des classes inférieures de l'ES. En 2017, l'équipe de pilotage a été soutenue par le SCRIPT dans ses démarches de conceptualisation, notamment par l'organisation de journées pédagogiques et par le biais de groupes de travail thématiques.

(WEILU)

ESG

ESC

> Projet *Entrepreneurial Schools*

Le succès de l'approche par défis entrepreneuriaux telle que développée dans *Youth Start*, ainsi que la volonté de certains directeurs de lycées d'aller plus loin dans le développement de compétences entrepreneuriales a amené le SCRIPT au lancement du projet *Entrepreneurial Schools* en 2016. Ce projet a été développé au début de l'année scolaire 2017-2018 au Lycée Ermesinde Mersch (LEM), à l'École de Commerce et de Gestion (ECG), au Lycée technique de Lallange (LTL) et à l'École privée Marie-Consolatrice (EPMC). Lors de réunions des comités de pilotage (composés des membres de la direction, du corps enseignant et de représentants du SCRIPT et du ministère de l'Économie), chaque lycée a défini sa propre démarche. Le mot d'ordre était de tenir compte des spécificités de chaque établissement tout en respectant un cadre prédéfini.

Depuis la rentrée 2017-2018, les enseignants ont été formés pour les activités entrepreneuriales à mettre en œuvre dans leurs classes. Le travail avec les élèves a débuté en novembre et se poursuivra tout au long de l'année scolaire 2017-2018.

(MULTO)

ESG

ESC

> Label d'excellence *Future Hub*

Le *Future Hub* est un label d'excellence qui valorise et met en évidence les efforts d'un lycée à s'ouvrir aux technologies et à un apprentissage innovateur des sciences, en particulier les sciences informatiques. Les écoles *Future Hub* se distinguent par l'intégration dans leur offre scolaire de formations et de spécialisations à caractéristique technologique. Dans ces établissements, un accent particulier est mis sur l'intégration des technologies dans les méthodes d'apprentissage tout en promouvant la créativité et le sens d'initiative des élèves. Les élèves ont accès à des outils technologiques, des jouets robotiques et des réseaux informatiques.

>>

ESG

ESC

Le personnel est qualifié pour guider leur développement dans cet environnement. Les élèves évoluent grâce à une approche dynamique liée à la résolution de problèmes et acquièrent de l'expérience dans la création de produits technologiques dans un univers à la fois stimulant et convivial. Actuellement, le Lycée des Arts et Métiers (LAM), le Lycée technique d'Esch-sur-Alzette (LTE) et le Lycée Edward Steichen Clervaux (LESC) (qui ouvre ses portes à la rentrée scolaire 2018-2019) regroupent les enseignements liés aux nouvelles technologies.

(MYSSI)

ESG

> **Projet Luxembourg Tech School (LTS)**

Le LTS est un projet parascolaire soutenu par le SCRIPT qui vise à promouvoir le développement des compétences numériques et interpersonnelles d'une nouvelle génération de digital leaders. Il s'adresse aux étudiants âgés de quinze à dix-neuf ans qui sont passionnés par le domaine numérique et désireux d'apprendre et d'appliquer la technologie dans un contexte commercial réel. Les étudiants suivent un programme de technologie et de business divisé en trois blocs. Ils profitent d'un coaching personnalisé et travaillent sur leurs propres projets qu'ils présentent à la fin de chaque bloc. Le projet rapproche les élèves du monde technologique et économique en encourageant et en encadrant leur participation à des *Hackathons*, à des événements *FinTech* et à des conférences sur les nouvelles technologies de l'information et de la communication.

Depuis le projet pilote qui a débuté en septembre 2016 avec une trentaine d'étudiants des lycées du campus Geesseknäppchen, le concept n'a cessé de s'étendre. Lors de l'année scolaire 2017-2018, des cours sont offerts par neuf écoles luxembourgeoises, regroupées en trois pôles LTS.

(MYSSI)

ESG

> **one2one, programme d'acquisition de tablettes pour les lycées**

Dans le contexte de la mise en œuvre des classes mobiles et connectés, un programme d'acquisition pluriannuel de tablettes pour satisfaire les demandes des lycées (*one2one*) a été mis en œuvre par le SCRIPT, le CGIE et l'IFEN. Le SCRIPT participe à la conception de projets pédagogiques au sein des établissements scolaires et au développement des critères de qualité associés à la mise en œuvre de l'outil technologique. De plus, il se charge du suivi des projets par la mise en place d'un réseau d'échange entre les équipes pédagogiques des lycées respectifs.

Tout en respectant la diversité des approches des différentes écoles, l'équipe du SCRIPT poursuit une stratégie de consolidation des acquis et de partage de bonnes pratiques en promouvant des rencontres, des échanges et des formations continues, ceci en collaboration avec de nombreux acteurs du domaine de l'éducation. Le SCRIPT vise à collecter et rendre visible les expériences réalisées dans les classes équipées de tablettes sur un portail mis à disposition des enseignants désireux de s'informer des possibilités pédagogiques de cette approche.

(MYSSI)

ESC

> Programme **BEE CREATIVE : Makerspaces**

Le programme **BEE CREATIVE** a pour objectif d'amener les jeunes à utiliser les outils technologiques et les nouveaux médias pour réaliser des projets. De plus, il vise à développer la créativité, le talent et l'esprit d'entreprise dans le domaine des technologies de l'information et de la communication (TIC). Les *makerspaces* sont le premier pilier du programme **BEE CREATIVE**. Ce sont des espaces créatifs qui proposent une approche pragmatique de techniques complexes, un accès aux machines sophistiquées comme des imprimantes 3D ou des découpeuses laser et, surtout, un accès aux savoirs et savoir-faire en matière des TIC. Depuis la phase pilote avec six *makerspaces* en 2015, vingt-trois *makerspaces* sont nés à travers le pays, dont dix-neuf sont opérationnels dans différents lycées.

ESG

ESC

Un groupe de pilotage s'est chargé des activités suivantes :

- animation du groupe des responsables des *makerspaces* et organisation de réunions d'échange trimestrielles ;
- promotion du projet dans les lycées et accompagnement des directions dans l'implémentation d'un tel espace créatif ;
- échange avec la communauté internationale des *maker- et hackerspaces*, ainsi qu'avec des partenaires externes ;
- élaboration d'un concept de formation avec l'IFEN et des partenaires externes (comme par exemple FabLab) ;
- organisation et animation d'événements dans des écoles comme le *Makerspace Launch Event* au Lycée technique de Bonnevoie (LTB) et les journées scolaires à Bettembourg et Steinfort ;
- organisation d'une fête *makerspace* au Lycée technique d'Esch-sur-Alzette (LTE) en juillet 2017 avec plus de 1.500 jeunes participants.

(TEUMA)

Enseignement fondamental (EF) et enseignement secondaire (ES)

> Environnement d'apprentissage numérique **MathemaTIC**

MathemaTIC est un environnement d'apprentissage numérique pour les cycles 3 et 4 de l'EF et pour les classes inférieures de l'ES. Dans l'esprit de l'initiative du gouvernement luxembourgeois *Digital Lëtzebuerg*, le premier module autour des nombres et opérations pour le cycle 4 a été lancé à la rentrée scolaire 2015-2016. Depuis, des centaines d'items interactifs ont été développés et utilisés avec ferveur par les élèves luxembourgeois.

En 2017, une partie de l'équipe **MathemaTIC** s'est concentrée sur le développement de modules interactifs pour le cycle 3, dont le dernier sera mis en ligne début 2018. En outre, l'accompagnement des enseignants ainsi que la révision d'un certain nombre d'items du cycle 4 font partie des tâches quotidiennes de l'équipe.

>>

EF

ESG

ESC

Une autre partie de l'équipe a mis l'accent sur l'élaboration de modules pour les classes de l'ES. Les nouveaux items sont mis à l'épreuve en permanence dans les classes. L'équipe *MathemaTIC* est composée de collaborateurs du SCRIPT et du CGIE, d'enseignants du fondamental et du secondaire, d'experts du Luxembourg Institute of Socio-Economic Research (LISER), de l'Université du Luxembourg et de membres du ministère de l'Éducation nationale français. Toute cette équipe travaille en étroite collaboration avec la société canadienne VRETTA, responsable pour la partie technique de l'outil.

Depuis la rentrée scolaire 2017-2018, tous les élèves du Luxembourg ont la possibilité d'accéder à l'environnement d'apprentissage avec leur identifiant IAM (Identity Access Management) sans être obligé de passer par leur enseignant. À long terme, le but est de motiver le plus grand nombre d'enseignants à intégrer *MathemaTIC* dans leur pratique en classe. Le projet *MathemaTIC* vise à introduire un outil supplémentaire au cours de mathématiques, mais aussi à faire repenser aux enseignants la didactique des mathématiques en combinaison avec les nouveaux médias. Dans cette optique, la formation *Professional Learning Community* (PLC) sera proposée à partir de janvier 2018 aux enseignants désirant s'engager dans le projet *MathemaTIC*.

(FRICA), (LIMFI)

EF

> Expérience en classe du *Digital Game-Based Learning* (DGBL)

Le *Digital Game-Based Learning* (l'apprentissage par le jeu) représente un domaine prometteur mais très peu connu à l'heure actuelle. Voilà pourquoi une expérience en classe a été lancée en collaboration avec l'Université du Luxembourg et l'Université de Krems en Autriche. Elle vise à étudier la faisabilité et les plus-values, sans pour autant négliger les défis que cette approche pédagogique est susceptible de présenter. Une douzaine d'enseignants de l'EF et de l'ES ont été recrutés pour participer à cette aventure.

(HAUDA)

ESG

ESC

EF

> Groupe de travail *VieSo*

Pour préparer l'introduction du cours Vie et société dans les écoles fondamentales pour la rentrée 2017-2018, le groupe de travail *VieSo* de l'EF qui avait déjà préparé les manuels scolaires pour les cycles 2 et 3 a fusionné avec le groupe de travail *VieSo* de l'ES. Une mission importante de ce groupe est désormais la finalisation du manuel *Vie et société* pour le cycle 4 dont la parution est prévue pour 2018. Le groupe de travail *VieSo* est également intervenu lors des formations organisées par l'IFEN destinés à tous les enseignants de l'EF ainsi qu'à ceux de l'ES susceptibles d'assurer le cours Vie et société. Le groupe de travail continuera à développer du nouveau matériel didactique électronique qui inclura les expériences faites par les enseignants et qui sera mis à l'essai dans plusieurs classes de l'ES au cours du 2^e et du 3^e trimestre 2018. Le site internet www.vieso.lu regroupe tous les documents en rapport avec le cours Vie et société.

(KIEJE)

ESG

ESC

> **Izigerstee VTT (Verhalen testen an trainéieren), structure d'accueil pour élèves à comportement difficile**

Depuis 2013, l'*Izigerstee VTT* prend en charge des élèves de onze à quinze ans en rupture scolaire pour cause de troubles de comportement sévères pour une durée maximale de deux ans. L'objectif est la réintégration des jeunes dans le parcours scolaire ou professionnel. Lors de l'année scolaire 2016-2017, il y avait trois groupes-classe : le cycle 4 de l'EF, la 8^e de l'enseignement préparatoire et la 8^e de l'enseignement secondaire général avec au total treize élèves. En plus, huit élèves ont profité d'un accompagnement personnalisé lors de leur réintégration dans leur lycée respectif. Un pédopsychiatre accompagne régulièrement l'équipe pédagogique dans le développement d'une attitude cognitivo-comportementale compréhensive tout en respectant les exigences scolaires. La collaboration avec les foyers thérapeutiques a été intensifiée. Des standards conceptuels quant à la prise en charge concrète de jeunes dans de telles structures ont été finalisés.

(BURPI), (BARDA)

EF

ESG

Autres

> **Représentation nationale des parents**

Le projet de loi 7154 portant création d'une représentation nationale des parents, élaboré sur base de travaux de conceptualisation du SCRIPT et du Bureau du ministre, a été introduit dans la procédure législative. Le travail de la commission de l'Éducation nationale, de l'Enfance et de la Jeunesse de la Chambre des Députés est sur le point d'être finalisé. Cette loi permettra une meilleure collaboration entre les établissements scolaires et les parents d'élèves, indispensable à un encadrement efficace des jeunes. En 2017, un cahier des charges en vue de la création d'une plateforme d'échange a été élaboré ; il sera finalisé début 2018.

(WEILU)

EF

ESG

ESC

> **Campagne Wees du wéi ? schreiwien.lu**

En janvier 2017, le MENJE a présenté la campagne *Wees du wéi ? schreiwien.lu* pour sensibiliser le grand public aux principales règles orthographiques de la langue luxembourgeoise. Un groupe de travail du SCRIPT était responsable de la conceptualisation et de la mise en œuvre de cette campagne. Des bandes-annonces, des affiches spéciales, ainsi que du matériel vidéo ont été élaborés. Le site internet www.schreiwien.lu donne des informations sur l'orthographe de la langue luxembourgeoise d'une manière claire et compréhensible. Une brochure téléchargeable gratuitement et résumant les règles les plus importantes a été conçue. En outre, une version imprimée de ladite brochure est disponible. Environ 40.000 exemplaires ont été envoyés aux intéressés par le MENJE.

(BELLU)

EF

ESG

ESC

EF

> Campagne *sproocheronn.lu*

En novembre 2017, le MENJE a annoncé le lancement de la campagne *sproocheronn.lu* qui porte sur le rôle de la langue luxembourgeoise dans la société. Un groupe de travail du SCRIPT est responsable de la conceptualisation et de la mise en œuvre de cette campagne. Dans le cadre de *sproocheronn.lu*, M. Claude Meisch, ministre de l'Éducation nationale, de l'Enfance et de la Jeunesse participera à quatre forums citoyens organisés à travers le pays pendant une période de deux mois. L'objectif est d'offrir aux personnes intéressées la possibilité de présenter leurs visions et doléances autour de la thématique de l'usage de la langue luxembourgeoise et d'en discuter. Le site internet www.sproocheronn.lu va être accessible, pour que des citoyens, non capables de participer à une des quatre soirées, puissent également exprimer leur opinion sur le sujet. À la fin de la campagne, une publication rendra compte des sujets de discussion les plus importants.

(BELLU)

ESG

ESC

EF

> Journée des médias

La *Journée des médias*, organisée en collaboration avec le Lycée Nic Biever Dudelange (LNBD), a eu lieu le 2 mars 2017. Un grand nombre d'ateliers pratiques a été proposé aux enseignants du lycée (le matin) et au grand public (l'après-midi). L'objectif de ces ateliers était de montrer aux participants comment utiliser les médias à l'école et comment préparer les jeunes aux défis et risques d'une société médiatisée. La journée a été clôturée par une table ronde avec les participants suivants : M. Mars Di Bartholomeo, président de la Chambre des Députés, M. Claude Meisch, ministre de l'Éducation nationale, de l'Enfance et de la Jeunesse, M. Paul Peckels, président du Conseil de presse, Mme Jutta Schirmacher, Bayerische Landeszentrale für neue Medien et M. Jean-Paul Zens, directeur du Service des Médias et des Communications.

(LINSE)

ESG

ESC

EF

> Bulletin d'information *eduSphere newsletter*

Le bulletin d'information *eduSphere newsletter*, publié mensuellement, est dédié aux sujets des médias et des TIC et s'adresse aux professionnels de l'éducation, notamment au personnel enseignant. Les articles informent entre autres sur les actualités et les projets du SCRIPT en matière d'éducation aux médias, présentent des exemples de bonne pratique quant à l'utilisation des TIC dans les cours et propose des applications ainsi que des méthodes pédagogiques intéressantes. L'archive de toutes les éditions est accessible via le lien info.edusphere.lu/newsletter.

(LINSE)

ESG

ESC

EF

> Journée *eduSphere*

La *Journée eduSphere* est une plateforme de rencontre qui vise à amener les participants à utiliser les TIC dans le cadre de leurs cours. La troisième édition a eu lieu le samedi, 27 mai 2017 à l'eduPôle (Walferdange) et a offert environ quarante ateliers dans le domaine des technologies et des médias à l'école. La journée a débuté par la présentation *Leben im digitalen Zeitalter - wie sich unser Leben, Arbeiten und Lernen verändert und was wir dafür brauchen* de M. Frank Thissen, professeur à l'École supérieure des médias de Stuttgart. Une table ronde avec M. Claude Meisch, ministre de l'Éducation nationale, de l'Enfance et de la Jeunesse, M. Frank Thissen et M. Paul Peckels, président du Conseil de presse, a permis de discuter de sujets d'actualité.

(LINSE)

ESG

ESC

> Forums *eduSphere*

Les forums *eduSphere* permettent aux enseignants de l'EF et de l'ES de se rencontrer en petits groupes par cycles (pour l'EF) ou par familles de branches (pour l'ES) dans le but de partager leurs expériences avec des contenus numériques, l'utilisation de tablettes ou d'autres technologies de l'information et de la communication. Le dernier forum *eduSphere* a eu lieu le mardi, 14 février 2017 au Lënster Lycée Junglinster (LLJ) avec environ deux cents participants.

(LINSE)

EF

ESG

ESC

> Cadre de référence pour l'éducation aux et par les médias

Un cadre de référence comme instrument pour une meilleure intégration de l'éducation aux et par les médias dans l'enseignement est en cours de conception. Il prévoit la définition de compétences transversales et sera concrétisé par un « passeport aux médias » sous forme électronique et en version papier. Lors de ce processus d'analyse et de conception le SCRIPT est en contact avec des partenaires expérimentés comme la Landesmedienanstalt NRW, le Medienzentrum Bitburg et la Bayerische Landeszentrale für neue Medien.

(LINSE)

EF

ESG

ESC

> Open Educational Resources (OER)

Lancé en 2002 par l'UNESCO, les ressources éducatives libres (Open Educational Resources, OER) sont des outils numériques mis à disposition gratuitement pour que des enseignants, des éducateurs et des apprenants les utilisent, voire les modifient, dans le cadre de l'enseignement, de l'apprentissage et de la recherche. La Commission européenne a récemment lancé l'initiative *OpenEducationEurope*. Il s'agit de créer une communauté pour ceux qui sont impliqués ou intéressés par l'éducation numérique. Elle donne la possibilité à ses membres de découvrir de nouvelles méthodes et outils, mais aussi de partager leurs expériences.

(LINSE)

EF

ESG

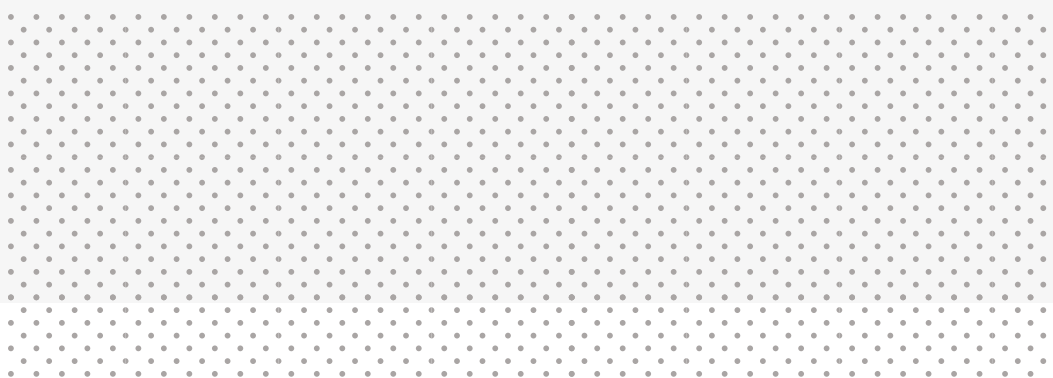
ESC

> Accompagnement dans l'évaluation du projet pilote transfrontalier *Training Without Borders* (TWB)

Le projet pilote transfrontalier TWB (projet Erasmus+ mené par le SCRIPT depuis 2015) vise à faire surmonter aux élèves en risque de décrochage leurs difficultés d'apprentissage et leurs blocages par la culture et le langage. Depuis mai 2017, la Division du traitement de données sur la qualité de l'encadrement et de l'offre scolaire et éducative a élaboré un cadre d'évaluation et mis en place des échelles visuelles analogues afin de permettre aux différents partenaires (formateurs, coordinateurs, professionnels) et aux élèves d'autoévaluer leurs compétences transversales. La Division a accompagné les écoles concernées dans l'évaluation du projet TWB. Le rapport est prévu pour fin février 2018.

(PELVE), (SALSO)

ESG



2.2. Division de la coordination d'initiatives et de programmes pédagogiques

Promotion de la lecture et des langues

EF

> *Virlièsconcours*

Le *Virlièsconcours* est un concours de lecture à voix haute, organisé par le SCRIPT en collaboration avec les directions de région de l'enseignement fondamental (EF), qui cible les élèves du cycle 4. En 2017, la douzième édition était placée sous le thème très universel *Doheem*. Les enfants ont choisi des extraits de livres classiques ou modernes qui traitent du sujet de leur domicile. Plus de 4.000 enfants ont participé au concours. Lors de la finale nationale en date du 27 juin 2017 au Kulturhaus à Mersch, dix-neuf élèves ont présenté un extrait choisi dans leur langue préférée (allemand, français ou luxembourgeois). Ils ont ensuite dû lire un extrait inconnu dans leur langue choisie. Le jury a décerné le premier prix à la jeune Noémie Everard qui avait présenté un extrait de l'ouvrage *Moi, Félix, 11 ans, Français de papier* de Marc Cantin.

(ANTAN)

EF

> *Projet Sacs d'histoires*

Le *Sac d'histoires* contient notamment un livre pour enfants avec la traduction dans la langue maternelle de ceux-ci, un CD avec l'histoire du livre racontée dans les langues les plus parlées en classe et quelques mots d'explication aux parents. Une formation d'introduction au projet et un échange-bilan ont de nouveau eu lieu en 2017. Deux formations SchiLW (*Schulinterne Weiterbildung*) ont également été proposées. Un film qui montrera des exemples de mise en pratique du projet *Sac d'histoires* est en cours d'élaboration par le Service documentation et production audiovisuelle (DPAV). Un *Sac d'histoires* a été traduit en arabe et en persan, les CD seront prêts au printemps 2018. La préparation d'un nouveau livre à intégrer au projet est à son stade final. Le livre et le CD multilingue *Einer für Alle - Alle für Einen* seront prêts au printemps 2018. La présentation du matériel et les bibliographies d'ouvrages présentés lors de formations sont disponibles sur le site internet : portal.education.lu/Inno.

(ANTAN), (GLETO)

EF

> *Rubrique Leseförderung, Schulbibliothek, Medienerziehung* du *Courrier de l'Éducation nationale (CEN)*

La rubrique *Leseförderung - Schulbibliothek - Medienerziehung* du CEN présente depuis octobre 2012 des ressources et des informations utiles pour les bibliothécaires scolaires de l'EF. Compte tenu du contexte actuel, en 2016 et 2017, un accent a été mis sur la sélection et la présentation d'albums et de livres sur la fuite, la migration et la cohabitation. De nouveaux livres et des ressources externes sur ce sujet ont été proposés chaque mois dans la rubrique *Leseförderung - Schulbibliothek - Medienerziehung* du CEN et une sélection de ces ouvrages a également été présentée lors de l'exposition *Fugitifs-réfugiés* au printemps 2017 au Centre de documentation pédagogique de l'Institut de formation de l'Éducation nationale (IFEN). L'ensemble des ouvrages a été transféré au Zentrum für politisch Bildung (ZpB) et constitue une partie du fonds documentaire du centre.

>>

Un recueil avec les références des ouvrages présentés a été publié sur le site internet du ministère de l'Éducation nationale, de l'Enfance et de la Jeunesse (MENJE) et sur celui du ZpB. La présentation d'albums coup de cœur pour enfants et d'activités du SCRIPT dans le domaine de la lecture (*Journée du livre et du droit d'auteur, Virliésconcours, etc.*) continuent de figurer dans la rubrique *Leseförderung - Schulbibliothek - Medienerziehung* du CEN.

(ANTAN)

> Catalogue *Lies a fléi : de Katalog 2017*

Le catalogue *Lies a fléi - de Katalog* recense et résume des livres pour enfants rédigés en luxembourgeois et destinés à l'EF. Une nouvelle édition imprimée a été publiée à la rentrée scolaire 2017 et inclut environ quatre-vingt nouveaux livres pour enfants. Le catalogue a été diffusé aux bibliothèques publiques du Luxembourg. Il est aussi disponible en version imprimée et sur le site www.men.lu.

(ANTAN), (SCHEU)

EF

> *Journée européenne des langues*

La *Journée européenne des langues* qui a eu lieu le 26 septembre 2017 a été placée sous le slogan *Schwätz mat mer* et s'adressait à l'EF ainsi qu'aux crèches et maisons relais. Il s'agissait d'inciter les enfants et les enseignants à explorer et à utiliser différentes langues pour favoriser la compréhension mutuelle, un des atouts essentiels du multilinguisme. L'échange interculturel est en effet un des grands défis actuels de notre société. Le simple fait de se parler, illustré par le slogan *Schwätz mat mer*, est un premier pas dans cette direction.

(ANTAN)

EF

SEA

> *Journée des Langues*

Le groupe de travail *Enseignement des langues au secondaire* a organisé le 16 mai 2017 sa première *Journée des Langues*, portant sur les différentes facettes d'un enseignement centré sur le plurilinguisme. Lors de cet événement auquel ont participé environ soixante-quinze enseignants ainsi que M. Claude Meisch, ministre de l'Éducation nationale, de l'Enfance et de la Jeunesse, M. Jean-Louis Chiss, professeur en sciences du langage et didactique du français à l'Université Sorbonne Nouvelle Paris 3 et de nombreux collaborateurs du SCRIPT, des échanges très intenses sur les différentes possibilités de décloisonnement des cours de langues au secondaire ont eu lieu.

ESG

ESC

La plupart des sujets proposés par les différents ateliers ont été publiés sur le site internet portal.education.lu/Ressources/Sproochenaaneschtendenken. Il s'agit d'une base de données qui propose des exemples de bonnes pratiques aux enseignants afin de les inciter à expérimenter des nouvelles méthodes d'enseignement en classe. Le site internet va être actualisé en 2018 dans le but d'attirer l'attention d'un plus grand nombre d'enseignants. Le premier trimestre 2017-2018 a été consacré à l'organisation d'une nouvelle édition de la *Journée des Langues* intitulée : *Every teacher is a language teacher* portant sur l'enseignement linguistique sensible (*Sprachsensibler (Fach)-Unterricht*).

>>

L'objectif principal consistera à fournir aux participants différentes méthodes qui leur permettront d'écarter au mieux les barrières linguistiques empêchant éventuellement leurs élèves de bien assimiler la matière à étudier. Par la suite, ils auront aussi l'occasion de discuter de leurs expériences respectives en classe. L'équipe du SCRIPT se chargera de rassembler les idées proposées lors de cette deuxième rencontre pour les transmettre ensuite à tous les participants qui pourront les diffuser dans leur lycée respectif.

(BENLI)

ESG

> **English Teachers' Day**

L'*English Teachers' Day* est une initiative nationale approuvée par le MENJE. Son objectif principal est de permettre l'échange avec des experts en matière didactique et de partager des idées, des méthodes et des ressources avec d'autres professeurs d'anglais du Luxembourg et de l'étranger. La huitième édition du colloque *English Teachers' Day* s'est déroulée au Forum Geesseknäppchen le 12 octobre 2017. Au programme figuraient des conférences par les experts littéraires M. Amos Paran et M. Dave Spencer ainsi que divers ateliers.

ESC

(TIMAL)

EF

> **Journée du livre et du droit d'auteur**

La *Journée du livre et du droit d'auteur* vise à encourager chacun, en particulier les jeunes, à découvrir et redécouvrir le plaisir de la lecture, à comprendre le processus de création du livre et les droits d'auteur qui en découlent. L'édition 2017 de la fête du livre et du droit d'auteur a eu lieu du 23 au 29 avril 2017. Une cinquantaine d'écoles fondamentales ainsi qu'un certain nombre de lycées ont participé à l'événement.

ESG

ESC

(ANTAN)

EF

> **États généraux de l'enseignement du français**

Les États généraux de l'enseignement du français ont été lancés en 2017 à l'initiative du SCRIPT et de l'Université du Luxembourg. Dans le cadre des débats actuels qui occupent le pays en ce qui concerne sa situation linguistique et qui se cristallisent régulièrement autour du rôle et de la place du français dans la société luxembourgeoise, les acteurs de l'enseignement du français, investis d'une double mission d'éducation et de médiation, se doivent de saisir cette occasion pour se livrer à l'exercice stimulant d'organiser les états généraux de leur discipline.

ESG

ESC

En novembre 2017, une rencontre entre des acteurs de l'enseignement du français impliqués dans une mission institutionnelle (Commissions nationales des programmes, IFEN, groupes de travail, jury du concours de recrutement, jury de fin de stage, instituteurs spécialisés en développement scolaire, directeurs de région de l'EF, directeurs de lycée, etc.) a eu lieu dans les locaux du SCRIPT. À l'issue de cette rencontre, une journée d'études se déroulera à l'Université du Luxembourg. Cette seconde manifestation réunira aux côtés des acteurs de l'enseignement, des chercheurs intéressés et/ou spécialisés dans les domaines de la didactique du français en particulier et des langues étrangères en général. M. Jean-Louis Chiss, professeur en sciences du langage et didactique du français à l'Université Sorbonne Nouvelle Paris 3, est chargé d'encadrer le processus et assure la modération des échanges lors de ces deux manifestations.

(LENCA)

Promotion des STEM (sciences, technologies, ingénierie et mathématiques)

> **CeBIT 2017**

Le MENJE encourage une multitude de projets d'éducation formelle et non-formelle dans le domaine des technologies de l'information et de la communication (compétences TIC ou *e-skills*), un secteur à très forte croissance. Afin de promouvoir les nombreux métiers des TIC, le MENJE collabore avec le Service des médias et des communications (SMC) et des acteurs du secteur privé comme ICTLuxembourg. Le 23 mars 2017, une visite du *CeBIT* à Hanovre en Allemagne a été organisée pour les élèves de 2^e du Lycée de Garçons à Luxembourg (LGL). Environ cent soixante élèves ainsi qu'une douzaine d'enseignants ont participé à l'événement.

(WEILU)

ESG

> **Olympiade luxembourgeoise des sciences naturelles**

L'*Olympiade luxembourgeoise des sciences naturelles* a pour objectif de promouvoir l'intérêt des élèves de l'enseignement secondaire général (ESG) et de l'enseignement secondaire classique (ESC) pour la physique, la biologie et la chimie. La participation à cet événement leur permet de montrer leurs capacités théoriques et pratiques dans un contexte de recherche scientifique. La finale de la dixième édition de l'*Olympiade luxembourgeoise des sciences naturelles* a eu lieu le 16 février 2017 au Lycée Michel Rodange (LMRL). Les vingt-quatre meilleurs élèves parmi 2.235 jeunes qui se sont qualifiés lors des épreuves de qualification y ont participé. Lors de la finale, les élèves ont travaillé en équipes de trois pour réaliser des analyses biologiques, chimiques et physiques autour du sujet *L'énergie du futur*.

Après l'évaluation des performances des différentes équipes, le jury, composé de huit professeurs de sciences, a proclamé le résultat final. Les six lauréats des deux meilleures équipes ont représenté le Luxembourg à l'*European Union Science Olympiad* (EUSO) qui s'est déroulée du 7 au 14 mai 2017 à Copenhague au Danemark. Les éliminatoires et la demi-finale de la onzième édition de l'*Olympiade luxembourgeoise des sciences naturelles* se sont déroulées en novembre et décembre 2017. Le SCRIPT soutient le comité d'organisation dans l'élaboration du concours et est représenté au sein du jury national. Une convention réglant les modalités de soutien pour les années à venir a été signée en décembre 2017.

(WEILU)

ESG

ESC

> **FIRST Global Robotics Challenge**

Le Luxembourg a participé au *FIRST Global Robotics Challenge* qui s'est déroulé du 16 au 18 juillet 2017 à Washington DC aux États-Unis. Une équipe de chaque pays est invitée à participer à cet événement international de robotique qui réunit les futurs leaders des domaines des STEM dans une compétition engageante et collaborative.

Le SCRIPT a constitué une première équipe luxembourgeoise en collaboration avec l'Association pour le développement de l'enseignement technique et artistique (ADETA) et des enseignants du Lycée des Arts et Métiers (LAM), qui ont construit un robot subaquatique dans le cadre d'un cours extracurriculaire avec lequel l'équipe a participé au défi international de robotique. L'équipe luxembourgeoise a atteint la 61^e place parmi les 163 pays participants.

(MYSSI)

ESG

ESC

ESG

> **Projet Wëssens-Atelier**

Le projet pédagogique *Wëssens-Atelier* de l'association Da Vinci, qui regroupe des ingénieurs, des architectes, des scientifiques et des représentants du monde économique, vise à susciter l'intérêt des jeunes entre huit et douze ans pour la technologie. Le *Wëssens-Atelier* offre d'abord des cours de base qui sont complétés étape par étape par d'autres sujets techniques. Ces cours sont assurés par des professeurs ingénieurs et des maîtres d'enseignement technique d'une part et par des ingénieurs ou des techniciens de l'industrie luxembourgeoise d'autre part. Le SCRIPT soutient ce projet par l'octroi de décharges aux enseignants et l'allocation d'indemnités pour les intervenants externes. Il est aussi représenté au sein du comité de coordination du projet.

(WEILU)

SEA

EF

> **Luxembourg Science Week**

La première édition de la *Luxembourg Science Week* a eu lieu du 3 au 9 juillet 2017. Elle a été lancée au Science Center à Differdange dans le cadre de l'*Asteroid Day 2017*. La *Luxembourg Science Week* s'inscrit dans un ensemble de projets lancés par le MENJE pour stimuler l'intérêt des élèves pour les sciences et renforcer l'esprit d'innovation et la créativité. Il s'agit de promouvoir la science sous toutes ses formes, faire connaître les industries, carrières, activités, centres de ressources, initiatives publiques et privées, etc. De nombreuses institutions, associations et acteurs de l'État ont collaboré afin de proposer tout un éventail d'activités : des ateliers, des conférences et des événements ont eu lieu à travers le pays. Le site web www.scienceweek.lu a regroupé l'offre, permettant au grand public de connaître la date et le lieu des événements sur une carte du Luxembourg et de s'inscrire pour pouvoir y participer.

(MYSSI)

ESG

ESC

EF

> **Concours Maach Mat(h)**

Maach Mat(h) est un concours interclasses qui incite les élèves à travailler en groupe. Contrairement aux épreuves et concours classiques qui mettent l'accent sur la performance individuelle, les élèves doivent élaborer en groupe une solution unique par problème. Les problèmes sont choisis, en nombre et en degré de difficulté, de telle façon que chaque apprenant, indépendamment de son niveau, puisse participer. Il n'y a pas que la réponse correcte qui compte, les solutions sont jugées aussi en fonction de la rigueur des démarches et de la clarté des explications fournies. Le concours est composé d'une épreuve d'essai facultative, d'une première épreuve en février-mars, d'une deuxième épreuve en mai et d'une finale fin juin à laquelle participent les trois classes ayant obtenu les meilleurs résultats dans leur catégorie. Des informations supplémentaires sont disponibles sur le site web www.maachmath.lu

(REUCL), (PATLA)

ESG

ESC

> **Concours *Cre@tive Skills Competition***

Le concours *Cre@tive Skills Competition* a été lancé comme projet commun entre le domaine de l'éducation et le monde industriel dans le cadre du réseau Digital Skills and Jobs Coalition Lëtzebuerg. Des équipes d'élèves de l'EF et de l'ES, mais aussi de l'enseignement non-formel, ont été invitées à soumettre un projet créatif et innovant, sous forme numérique ou analogique, sur lequel ils ont travaillé pendant plusieurs mois. Des prix ont été offerts et remis par des représentants d'entreprises aux meilleures équipes à l'occasion du *Makerspace Summer Event* le 4 juillet 2017. Une deuxième édition du concours sera organisée en 2018.

(WEILU)

EF

ESG

ESC

● **Promotion de la culture**

> **Initiative *Theaterschoul***

La *Theaterschoul* est une initiative du MENJE et du SCRIPT qui a pour objectif de promouvoir le théâtre scolaire à l'école fondamentale. Elle existe depuis l'année scolaire 2007-2008 et fête donc son dixième anniversaire en 2018. Depuis sa création plus de cent vingt écoles différentes ont collaboré avec la *Theaterschoul*. En 2017, environ soixante-dix écoles fondamentales ont profité de son offre.

Les missions de la *Theaterschoul* sont l'organisation de formations continues pour les enseignants de l'EF (cours théoriques et pratiques) en collaboration avec l'IFEN, l'encadrement de projets de théâtre d'école, de cycles ou d'équipes pédagogiques, l'organisation de cours, d'ateliers, de stages pour des classes de l'EF, l'élaboration de matériel didactique pour la pratique de la pédagogie du théâtre (pièces de théâtre, exercices en expression corporelle et langues, séances d'écriture, brochures, etc.), la mise à la disposition d'autres matériels (sonorisations, costumes, matériel de cirque, etc.) ainsi que l'organisation d'actions autour de projets de théâtre en collaboration avec d'autres institutions (théâtres professionnels, autres ministères, administrations communales, etc.). En 2018, il est envisagé d'intégrer les activités de la *Theaterschoul* dans une association sans but lucratif financée partiellement par le SCRIPT.

(MEYRO)

EF

> **Pièce de théâtre organisée en collaboration avec l'association *Around the Story***

En partenariat avec le SCRIPT, l'association *Around the Story* offre une approche pluridisciplinaire et interactive à des classes scolaires de tous les niveaux pour aborder des sujets divers. En 2017, des élèves de plusieurs classes du cycle 3.2 de l'EF ont élaboré, ensemble avec des experts externes, une pièce de théâtre autour de l'époque de Charles IV. Les recherches historiques, l'adaptation du scénario, l'organisation et la mise en scène ont été réalisées par les élèves, encadrés par leurs enseignants et des experts. Dans la pièce, des sujets comme la condition des femmes, l'éducation et l'école ont été traités. Le projet a été clôturé par plusieurs représentations de la pièce, entre autres le 25 octobre 2017 à l'occasion du dévoilement d'un relief de l'empereur Charles IV dans la nouvelle école fondamentale située rue Charles IV à Luxembourg-Belair, en présence de S.E. l'ambassadeur de la République tchèque.

(KIEJE)

EF

> Activités culturelles destinées aux élèves de la voie préparatoire

Au sein de la voie préparatoire, des coordinateurs culturels désignés par le MENJE facilitent l'accès à la culture. Les principaux projets ciblant prioritairement les élèves des classes de la voie préparatoire ont été les suivants :

- *Hip Hop Marathon* : 178 élèves issus de huit lycées ;
- *Projet Toystroy* : 27 jeunes issus de deux lycées ;
- *Gedankensprung 2017* : 25 élèves issus de deux lycées ;
- *HappyBeats 2017* : 42 élèves issus de trois lycées ;
- *Ateliers d'écriture* : 50 élèves issus de deux lycées ;
- *Ateliers méthode de Serge Boimare* : 45 élèves issus de trois lycées ;
- *Rallye culturel centre, sud et nord* : 810 élèves de 75 classes issus de différents lycées du pays;
- *Urban Art* : 50 élèves issus essentiellement du Lycée Bel-Val (LBV).

Les conventions de partenariat ont été reconduites avec le CarréRotondes, la Kulturfabrik d'Esch-sur-Alzette et le Mierscher Kulturhaus, afin de créer une dynamique culturelle au sein des établissements scolaires. Un partenariat a été établi avec l'établissement public Œuvre Nationale de Secours Grande-Duchesse Charlotte pour le financement de projets culturels pour les élèves en difficultés.

(KIEJE), (PICCA)

> Projet Hip Hop Marathon

Le projet *Hip Hop Marathon* est une collaboration entre le MENJE et les Rotondes. Il s'adresse aux élèves et enseignants de la voie préparatoire. Il a pour objectif d'encourager les apprenants de s'exprimer et de développer leur connaissance de la culture du Hip Hop à travers la création de chansons rap, de fresques graffiti, de chorégraphies Hip Hop et, pour la première fois dans l'histoire du projet, de l'apprentissage du Beatbox. En 2017, le thème du *Hip Hop Marathon* était *Dream & Reality*. Dans un premier temps, des artistes professionnels ont encadré les ateliers dans les lycées. Puis, le travail a été poursuivi de façon autonome par les groupes sous la direction des responsables scolaires respectifs.

Ensuite, les artistes ont proposé des ateliers de spécialisation pour peaufiner le travail réalisé par les groupes. Finalement, les élèves ont présenté le résultat de leur travail lors des concerts aux Rotondes, au Mierscher Kulturhaus et à la Kulturfabrik. Les graffitis ont été réalisées au sein des lycées et le processus de création a été documenté à l'aide de matériel vidéo. Une formation a été organisée avec les enseignants participants au projet pour les sensibiliser au rap, à la danse Hip-Hop, au Beatbox et au graffiti.

(KIEJE), (PICCA)

> Ateliers de théâtre organisés par La Compagnie du Grand Boube

Pendant l'année scolaire 2016-2017, La Compagnie du Grand Boube, en partenariat avec le SCRIPT, a offert des ateliers de théâtre français à onze classes de sept lycées, réunissant au total cent quatre-vingt-douze élèves. La série d'ateliers a été clôturée par la présentation aux Rotondes des meilleures scènes devant un public.

(KIEJE)

ESG

ESC

> Collaborations entre le MENJE et des organisations/institutions culturelles

Le MENJE poursuit sa politique de développement de nouvelles synergies avec les organisations et les institutions culturelles afin d'élargir, de cerner et de coordonner l'offre culturelle pour les élèves. Ainsi, des conventions de partenariat ont été signées, entre autres avec la Kulturfabrik d'Esch-sur-Alzette, avec le Mierscher Kulturhaus, avec l'Institut Européen de Chant Choral (INECC) et avec La Compagnie du Grand Boube. Plusieurs manifestations ont été organisées en collaboration avec la Philharmonie, la Rockhal, les Rotondes et différents centres culturels.

Le MENJE a soutenu des projets mis en place par les services pédagogiques de plusieurs musées, la semaine jeune public *Expérience Musée*, le festival du film *Luxembourg City Film Festival* ainsi que des initiatives dans le domaine du théâtre au Luxembourg et dans la Grande Région. Des interventions musicales ont eu lieu dans un certain nombre d'écoles fondamentales et des formations continues pour des enseignants ont été offertes en collaboration avec l'INECC. De nombreux lycées ont organisé des actions culturelles avec le soutien financier du MENJE.

(BELLU)

EF

ESG

ESC

> Plateforme en ligne dédiée à l'éducation culturelle

La plateforme en ligne dédiée à l'éducation culturelle répond à une des demandes formulées lors des *Assises culturelles 2016* par de nombreux artistes souhaitant une mise en réseau et une interaction plus étroite entre le milieu scolaire et les artistes. Actuellement, les activités culturelles et les ateliers proposées aux classes sont regroupés sur le site internet portal.education.lu/culture. L'élaboration, la mise en place et la gestion d'une nouvelle plateforme en ligne dédiée à l'éducation culturelle permettra aux écoles fondamentales et aux lycées d'entrer en contact avec les acteurs de la vie culturelle au Luxembourg, qu'il s'agisse d'artistes individuels ou d'institutions culturelles de tous les domaines comme le théâtre, la littérature, les arts plastiques, la musique, la danse, le design et autres, ceci dans le but de réaliser ensemble des projets culturels.

La plateforme mettra à disposition de façon simple et efficace des informations et des ressources utiles dans le but de garantir la promotion de la culture dans les écoles. À part la promotion auprès des écoles et lycées de grands projets culturels uniques, l'objectif est aussi de favoriser des collaborations durables entre des artistes luxembourgeois ou résidant au Luxembourg et des établissements scolaires par le biais d'interventions en classe, de stages ou d'initiatives visant à développer la créativité des élèves et à améliorer les compétences des enseignants dans le domaine de la culture. La collaboration entre écoles (écoles fondamentales ou lycées) et artistes est régie par une convention entre le SCRIPT et le ministère de la Culture.

(BELLU)

EF

ESG

ESC

EF

> Création d'une mallette pédagogique en ligne, projet Erasmus+

En 2017, une mallette pédagogique en ligne a été créée par le SCRIPT, en collaboration avec le Lycée Bel-Val (LBV), le Lycée du Nord Wiltz (LNW), deux collèges français et la société ImSim dans le cadre d'un projet Erasmus+. Celle-ci permet aux enseignants de travailler avec l'ensemble des élèves de leur classe sur des contes et des mythes, en amenant les apprenants ayant des difficultés d'apprentissage à surmonter leurs angoisses et les autres à progresser davantage.

ESG

ESC

Après un temps de nourrissage culturel (histoires lues à haute voix par l'enseignant), l'enseignant ou les élèves seuls peuvent utiliser la mallette pour approfondir les apprentissages. Cet outil peut aussi bien être utilisé à l'EF qu'à l'ES, dans l'éducation formelle ainsi que dans l'éducation non-formelle. La mallette pédagogique a été présentée le jeudi 28 septembre 2017 aux enseignants et éducateurs des pays concernés (le Luxembourg et la France) ainsi qu'aux partenaires susceptibles de contribuer au financement de son développement.

(PICCA), (DELCE)

EF

> 4^e tome des carnets didactiques *De Litty*

En 2017, le Centre de documentation musicale de la Bibliothèque nationale de Luxembourg (BNL) a sorti, avec le soutien du SCRIPT, le quatrième tome des carnets didactiques *De Litty* traitant de la culture luxembourgeoise au fil des années. Le sujet du dernier tome est le jazz au Luxembourg (*Jazz zu Lëtzebuerg*). Ce matériel didactique est susceptible d'enrichir les cours de musique, d'arts, d'histoire ou de culture luxembourgeoise dans l'EF et l'ES.

ESG

ESC

(KIEJE)

Promotion de la motricité, du bien-être et de la santé

EF

> Stratégie interministérielle *Gesond iessen, méi bewegen* (GIMB)

La promotion d'un mode de vie sain fait partie des missions de l'éducation formelle comme de l'éducation non-formelle. L'intégration d'une activité physique régulière et d'une alimentation saine dans le quotidien scolaire permet d'agir sur le comportement de tous les élèves ; il est dès lors souhaitable que les écoles les inscrivent dans leur Plan de développement scolaire (PDS). Dans ce contexte, le SCRIPT soutient des initiatives et des projets élaborés par les écoles et établissements scolaires ayant pour objectif la promotion d'une alimentation saine et équilibrée ainsi que d'activités physiques régulières. Les structures d'accueil offrent elles aussi de nombreuses occasions pour mettre en pratique les bonnes habitudes dans ce domaine. Le mouvement, la conscience corporelle et la santé font partie des objectifs pédagogiques fondamentaux que toutes les structures d'accueil doivent viser pour soutenir au mieux les enfants et les jeunes dans leur développement.

ESG

ESC

SEA

En date du 22 novembre 2016, Mme Lydia Mutsch, ministre de la Santé, M. Romain Schneider, ministre des Sports, M. Claude Meisch ministre de l'Éducation nationale, de l'Enfance et de la Jeunesse et Mme Corinne Cahen, ministre de la Famille, de l'Intégration et de la Grande Région, ont soufflé les bougies à l'occasion du dixième anniversaire de la stratégie interministérielle *Gesond iessen - Méi bewegen* (GIMB).

>>

Pendant l'année 2017, le groupe de travail interministériel a élaboré le nouveau plan d'action national GIMB, ceci en étroite collaboration avec tous les partenaires et institutions engagés dans la campagne. Plusieurs séminaires ont été organisés à cette fin. Le nouveau plan d'action couvrira la période de 2017 à 2025.

(SCHAS)

> Label de qualité *Clever move*

Le label de qualité *Clever move* nouvellement créé est décerné aux écoles et maisons relais qui participent au projet *Bewegte Schule und Maisons relais (Écoles et Maisons relais en mouvement)* en offrant aux enfants tous les jours quinze à vingt minutes d'activités physiques, intégrées aux cours réguliers ou liées aux devoirs à domicile. Le 15 juin 2017, le label a été décerné à huit écoles et une maison relais. Lors d'une journée d'action à l'Institut national des sports (INS), M. Romain Schneider, ministre des Sports et M. Claude Meisch, ministre de l'Éducation nationale, de l'Enfance et de la Jeunesse, ont remis une plaquette aux lauréats. La nouvelle plateforme www.clevermove.lu a été révélée à la même occasion.

En septembre 2017, le projet a été présenté lors du congrès de la Fédération Internationale d'Éducation Physique (FIEP) à Belval et dans le *Yearbook* du Consortium of Institutions for Development and Research in Education in Europe (CIDREE). Au cours de l'année scolaire 2017-2018, de nouvelles écoles et maisons relais se joignent au projet *Clever move*. L'IFEN a élargi son offre de formations continues qui sont dorénavant aussi ouvertes au personnel des lycées.

(SCHAS)

> Projet *Le cyclisme à l'école fondamentale*

Le *cyclisme à l'école fondamentale* est un projet porté par le MENJE, le ministère du Développement durable et des Infrastructures et le ministère des Sports, en collaboration avec l'Université du Luxembourg et Suzie Godart-Hary, ancienne championne cycliste et enseignante à l'école fondamentale. Un groupe interministériel a supervisé une série de fiches d'activités destinées à développer l'aisance et l'assurance des enfants à vélo grâce à des exercices variés et ludiques. Ce projet s'inscrit aussi dans le plan d'action national *Gesond iessen, méi bewegen* pour la promotion de l'alimentation saine et de l'activité physique. En 2017, le projet *Freed um Velofueren* qui s'adresse aux enfants des écoles fondamentales, des maisons relais, des associations et de la LASEP (Ligue des Associations Sportives de l'Enseignement Primaire) est né d'une initiative commune de Suzie Godart-Hary, de la Fédération du Sport Cycliste Luxembourgeois (FSCL), du ministère des Sports et du MENJE.

(SCHAS)

EF

ESG

ESC

SEA

EF

SEA

ESG

> **Projet pilote REAGIS - Train the Trainer**

Le projet pilote *REAGIS - Train the Trainer*, lancé dans quatre lycées lors de l'année scolaire 2015-2016, vise à informer et à former le grand public sur les « gestes qui sauvent » en cas d'arrêt cardiaque. Depuis la mise en place du projet, quatorze enseignants volontaires ont été initiés aux techniques de réanimation *hands only* dans quatre lycées. Ces enseignants ont formé à leur tour environ cinq cents élèves âgés de quinze ans en faisant une présentation théorique de trente minutes et un entraînement pratique de soixante minutes avec des kits Mini-Anne™ et des défibrillateurs.

ESC

Ces cours continueront à être offerts en 2018, ceci en étroite collaboration avec le ministère de la Santé et l'IFEN. Le 10 mai 2017, le projet a été présenté au Collège des Directeurs des lycées en vue de former davantage d'élèves et d'enseignants dans le domaine des techniques de réanimation. À partir de l'année scolaire 2017-2018, jusqu'à trois cent cinquante personnes peuvent participer aux formations offertes par le Luxembourg Resuscitation Council (LRC).

(SCHAS)

EF

> **Réseau Kritische Freunde Gesundheitsfördernder Schulen**

Le réseau Kritische Freunde Gesundheitsfördernder Schulen est composé de partenaires qui, dans le système éducatif de leur pays ou de leur région (Allemagne, Autriche, Luxembourg, Tyrol du Sud et Suisse), se sont engagés dans la promotion de la santé. Ils représentent à la fois les ministères de l'éducation et de la santé, des universités, d'autres établissements d'enseignement et des fondations. Le réseau a été fondé en 2009 et les membres se réunissent chaque année dans un autre pays afin de présenter des exemples de bonnes pratiques et de réfléchir au futur développement des écoles dans le domaine de la santé. Après 2012, le Luxembourg accueillera à nouveau les partenaires en 2018 à une réunion plénière. Dans ce contexte, le SCRIPT joue un rôle essentiel dans l'organisation de l'événement et de la sélection des sujets à traiter.

ESG

ESC

(SCHAS)

EF

> **Prévention de la toxicomanie**

Le SCRIPT propose depuis longtemps aux écoles un éventail d'initiatives dans le domaine de la prévention de la toxicomanie. L'offre comprend entre autres des représentations de pièces de théâtre ou d'autres spectacles, mais aussi des modules aidant les jeunes à développer leur propre personnalité afin qu'ils puissent répondre aux exigences de la vie. Une personne ayant confiance en soi, qui est capable de surmonter des conflits et des échecs, est moins susceptible de devenir dépendant. En règle générale, ces mesures préventives sont totalement ou au moins dans une large mesure financées par le SCRIPT.

ESG

ESC

Depuis des années, le SCRIPT travaille en collaboration avec la Fondation Cancer dans les écoles fondamentales et prend en charge l'envoi des brochures *SmokeFree* aux élèves du cycle 4.1 et de la brochure *Den Insider* aux élèves du cycle 4.2 et à leurs enseignants respectifs. Les deux brochures incitent à un mode de vie autodéterminé, sans drogues ni substances toxiques. Le SCRIPT accorde une importance particulière aux échanges et à la coopération avec toutes les institutions qui sont engagées dans la prévention des addictions au Luxembourg.

>>

Ainsi, il existe de très bons contacts avec le Centre de prévention de la Police Grand-Ducale, le Service Impuls de Solidarité Jeunes a.s.b.l., la Fondation Cancer et le Centre de Prévention des Toxicomanies (CePT), mais aussi avec la Ligue médico-sociale et les services de médecine préventive et la médecine scolaire du ministère de la Santé. Le SCRIPT collabore également au sein des groupes de travail interministériels sur le *Plan d'action luxembourgeois de réduction du mésusage de l'alcool (PALMA) 2016-2020* et sur le *Plan national de lutte contre le tabagisme 2016-2020* et fait partie du groupe de travail interministériel sur la toxicomanie.

(SCHAS)

> **Parcours interactif *ExtraTour Sucht-aktiv***

Le parcours interactif *ExtraTour Sucht* est disponible pour les lycées depuis 1998 et a été révisé en 2009 (*ExtraTour Sucht-Lëtzebuerg*). Depuis lors, il est surtout axé sur le thème des drogues légales comme le tabac et l'alcool. En plus des offres destinées aux élèves dès l'âge de quinze ans, les enseignants et le personnel socio-éducatif peuvent profiter de formations continues en la matière, afin de les qualifier et de les motiver pour promouvoir les activités de prévention au sein de leur école. Une nouvelle révision du parcours a été réalisée en 2017, allant de pair avec une adaptation de sa dénomination qui est désormais *ExtraTour Sucht-aktiv*. Outre la mise à jour du matériel d'exposition, du nouveau matériel ludique et pédagogique pour les élèves a été élaboré.

De plus, l'intérieur de l'exposition a été équipé en matériel d'information pour les enseignants. L'objectif est d'approfondir et de consolider leurs savoirs en la matière et de les motiver davantage de poursuivre à traiter de manière autonome les thèmes de l'alcool et du tabac en classe. Ce parcours combine de façon innovatrice les concepts du jeu d'aventure et de l'exposition : information, discussion et divertissement vont de pair. Il est composé de cinq éléments d'action au sujet des drogues légales et illégales, des dépendances, de la transition en douceur de la consommation à la toxicomanie, des conséquences néfastes sur la santé et de la législation en vigueur.

(SCHAS)

> **Programme de prévention de l'abus d'alcool *Limitiert?!***

Depuis septembre 2015, le SCRIPT propose aux lycées un nouveau programme de prévention au sujet de l'alcool. Le programme *Limitiert?!* se compose de méthodes actives d'enseignement destinées à amener les élèves à réfléchir sur une utilisation responsable de l'alcool, à partager leurs réflexions avec les autres, à évaluer leur propre consommation, à consolider leur abstinence et à développer les bons réflexes pour prévenir tout abus d'alcool. Le programme est conçu pour les classes de 8^e et 9^e.

(SCHAS)

ESG

ESC

ESG

ESC

EF

ESG

ESC

SEA

> Plan national d'action *Santé affective et sexuelle* et Centre national de référence pour la promotion de la santé affective et sexuelles

En 2012, un groupe de travail de quatre ministères (ministère de la Santé, ministère de la Famille et de l'Intégration, MENJE et ministère de l'Égalité des chances) ont développé, en collaboration avec le Planning Familial et 4motion a.s.b.l., une stratégie pour promouvoir la santé affective et sexuelle. Il en découlait le plan national d'action *Santé affective et sexuelle* pour la période 2013-2016. L'objectif principal était le développement d'une politique interministérielle conjointe pour la promotion, à long terme, de la santé affective et sexuelle par des approches intersectorielles et multidisciplinaires. Celles-ci comprennent des interventions des partenaires impliqués dans les écoles fondamentales et secondaires, des projets scolaires, des journées d'action, des symposiums et des ateliers, la formation continue du personnel enseignant, etc.

Les travaux de conception du second plan d'action national pour promouvoir la santé affective et sexuelle ont débuté en 2017. Ce plan sera mis en œuvre pendant la période 2018-2021.

Lors d'une conférence de presse le 18 janvier 2017, Mme Lydia Mutsch, ministre de la Santé et M. Claude Meisch, ministre de l'Éducation nationale, de l'Enfance et de la Jeunesse, ont présenté le Centre national de référence pour la promotion de la santé affective et sexuelle. La promotion de la santé affective et sexuelle contribue de manière générale et spécifique à la santé et au bien-être des personnes, à la prévention et à la réduction des risques liés à la sexualité, à la protection des populations contre toutes formes de violences, notamment des violences sexuelles, de la commercialisation du sexe, de l'exploitation sexuelle et participe à la lutte contre les stéréotypes et les préjugés qui sont à la base de discriminations.

En matière d'éducation non-formelle, le cadre de référence instauré par la loi sur la jeunesse du 24 avril 2016 cite l'éducation affective et sexuelle et les relations avec autrui parmi les champs d'action essentiels à mettre en œuvre par les structures d'encadrement et d'accueil. À ce niveau, le Centre national de référence pour la promotion de la santé affective et sexuelles sera un partenaire important dans l'accompagnement et le développement des concepts, des méthodes et des bonnes pratiques à l'attention des maisons relais, des crèches et des maisons de jeunes, mais aussi pour la formation des professionnels du secteur socio-éducatif.

Au niveau de l'éducation formelle, dans les écoles fondamentales et les lycées, le Centre national de référence pour la promotion de la santé affective et sexuelle pourra fournir une aide en matière de formation continue et d'information. Il pourra aussi contribuer à compléter le stock disponible des bibliothèques scolaires et conseiller les CNP quant au choix du matériel didactique et pédagogique.

(SCHAS)

> **Éducation sexuelle et affective**

L'éducation sexuelle et affective fait partie intégrante des plans d'études et des programmes d'enseignement élaborés sous l'autorité du MENJE. La collaboration avec le Planning Familial vise à diversifier et à compléter les activités prévues dans ce domaine. Ce dernier intervient, sur demande des enseignants respectivement des directions des lycées dans les classes de l'ESG et de l'ESC. Ces interventions sont ponctuelles et se font en collaboration avec les enseignants. À partir de la rentrée scolaire 2018-2019, le Planning Familial étendra son offre de formations continues à l'IFEN à l'intention du personnel enseignant et éducatif des écoles fondamentales.

(SCHAS)

EF

ESG

ESC

SEA

> **Journée thématique *Frei-Räume für Mädchen! Interkulturelle Vielfalt - Was bedeutet dies für die praktische Arbeit im Alltag?***

Depuis 2012, le SCRIPT, en collaboration avec le Conseil National des Femmes du Luxembourg et CARITAS Jeunes & Familles, soutient les activités du *Aarbechtskrees Meederchersaarbecht* afin de renforcer et de stabiliser le réseau d'aide aux jeunes filles en difficultés. En novembre 2017, *Aarbechtskrees Meederchersaarbecht* a organisé, en collaboration avec le SCRIPT et sous le patronage du ministère de l'Égalité des chances une journée thématique sous le titre *Frei-Räume für Mädchen! Interkulturelle Vielfalt - Was bedeutet dies für die praktische Arbeit im Alltag?* qui s'est déroulée dans le cadre de l'*Orange Week*, une initiative de l'ONU visant à sensibiliser le grand public à la violence envers les filles et les femmes.

(SCHAS)

EF

ESG

ESC

> **Pièce de théâtre *Klamms Krieg***

L'association MASKÉNADA propose la représentation d'une pièce de théâtre intitulée *Klamms Krieg* aux élèves de l'ES. Cette initiative est réglée par une convention conclue entre le SCRIPT et MASKÉNADA. L'œuvre traite de sujets comme le métier d'enseignant, la relation enseignant-élève, le harcèlement, le suicide et sa prévention ainsi que la question de la responsabilité. Les écoles s'engagent à ce que non seulement le titulaire de la classe soit présent lors de la représentation et de la discussion qui suit, mais aussi un membre du Service psycho-social et d'accompagnement scolaires (SePAS). Un dossier pédagogique est mis à disposition des enseignants.

(SCHAS)

ESG

ESC

SEA

> **Projet pilote *Puppenspiel-Pädagogik***

Depuis septembre 2017, le SCRIPT mène un projet pilote au cycle 1 des écoles fondamentales du quartier de la Gare de la Ville de Luxembourg. Il s'agit de vérifier l'effet de l'utilisation de poupées dans le travail pédagogique, autant au niveau de toute la classe qu'au niveau individuel. L'objectif est d'agir durablement sur le comportement des enfants et leur estime de soi. Les enseignants sont accompagnés par une collaboratrice du SCRIPT. Ce dernier met aussi à disposition les matériels nécessaires. Un rapport ainsi qu'une évaluation du projet vont être publiés en juillet 2018.

(KAYCA)

EF

EF

ESG

ESC

SEA

> Mesures de lutte contre la violence à l'école

Deux écoles (une école fondamentale et un lycée) ont participé, de mai 2014 à décembre 2016, au projet pilote visant à mettre en œuvre le concept CARAT qui a pour objectif l'amélioration du climat scolaire. Des documents relatant les expériences collectées seront publiés début 2018. Afin de répondre aux cas de *mobbing* entre élèves à l'école fondamentale, une cellule d'intervention *Stop mobbing* a été mise en place en 2013 par le SCRIPT. Elle intervient sur demande (du directeur de région, du titulaire de la classe, du personnel d'une maison relais, des parents, etc.). On constate que le nombre de demandes auprès de la cellule pour l'organisation de formations continues pour enseignants, éducateurs et éducateurs spéciaux dans les écoles et foyers scolaires est en hausse.

Depuis l'année scolaire 2017-2018, l'équipe de la cellule d'intervention organise trimestriellement une semaine de sensibilisation au sujet du harcèlement avec des séances d'information et de formation d'une durée de deux à quatre heures pour des classes à travers tout le pays. Dans le cadre du projet *Stop mobbing*, un *flashmob* a eu lieu sur la Place d'Armes à Luxembourg le 24 mai 2017, rassemblant quelque quatre-vingt-dix élèves du cycle 4 de l'école de Gasperich.

Un guide contenant du matériel didactique et des exercices a été compilé en 2017 dans le cadre de ce projet. Il devrait être publié au printemps 2018. Depuis la rentrée scolaire 2015-2016, le SCRIPT soutient le projet Erasmus+ *Sonnenblume - Achtsamkeit in Grundschulen*, dont la durée prévue est de trois ans et qui est réalisé en coopération avec des partenaires belges et allemands. Dans ce contexte, le projet pilote *Achtsamkeit für Grundschulen* a été créé. Il a pour objectif de rendre les élèves capables de réagir de façon appropriée dans des situations de stress ou d'épreuve émotionnelle, de renforcer leurs capacités de concentration et d'empathie ainsi que leur disponibilité à réagir de manière appropriée. Les enseignants sont formés afin d'adapter leur enseignement aux exigences parfois très hétérogènes et de favoriser une atmosphère détendue en classe.

Le projet similaire nommé *Achtsamkeitstraining in der Schule* a été introduit à l'ES à la rentrée scolaire 2016-2017 et se poursuit en 2017-2018, complété par une offre de formations continues à l'IFEN à l'intention du personnel enseignant et éducatif des lycées.

(SCHAS)

EF

> Projet *Together against mobbing* (TAM)

Le 24 octobre 2017, Mme Francine Closener, secrétaire d'État à la Sécurité intérieure et M. Claude Meisch, ministre de l'Éducation nationale, de l'Enfance et de la Jeunesse, ont participé à la présentation du projet pédagogique *Together Against Mobbing* qui a eu lieu au Forum Geeseknäppchen en présence de M. Gaston Ternes, directeur du Lycée Aline Mayrisch (LAML), et de M. Philippe Schrantz, directeur général de la Police grand-ducale.

L'initiative *Together Against Mobbing*, lancée par la police, en partenariat avec le MENJE et le groupe *Médias* du LAML, a pour but d'informer les élèves, mais également le personnel des établissements scolaires et les parents, sur les phénomènes du harcèlement (*mobbing*), du cyber-harcèlement (*cyber-mobbing*) et du rançonnement (*racketing*).

(SCHAS)

> **Projet Peer-Mediation im Schulalltag**

Depuis dix-huit ans, le projet *Peer-Mediation im Schulalltag*, coordonné par le SCRIPT et le Service national de la Jeunesse (SNJ), est organisé dans l'EF et l'ES. Actuellement, treize lycées publics, deux lycées privés, les écoles européennes Kirchberg et Mamer et le Lycée Vauban, ainsi que deux écoles fondamentales participent au projet. En automne 2017, deux nouveaux lycées ont manifesté leur intention d'intégrer le projet. La première journée nationale d'échanges entre les médiateurs s'est déroulée le 27 avril 2017 au Centre culturel de Bonnevoie. Quelque 190 médiateurs et une cinquantaine d'animateurs et de coaches ont vécu une rencontre intéressante et fructueuse.

(SCHAS)

EF

ESG

ESC

• **Orientation scolaire et professionnelle**

> **Projet Act ! Jeunes**

Le projet *Act ! Jeunes*, réalisé en coopération avec l'association Fundamental, est destiné à des élèves en difficulté dans l'apprentissage traditionnel. Dans le cadre de ce projet, les jeunes sont accompagnés jusqu'à la fin de leur scolarité, dans leur orientation et leur choix professionnel. Les finalités d'*Act ! Jeunes* sont l'acquisition de compétences sociales en vue d'améliorer la performance personnelle et de faciliter une entrée en formation professionnelle et/ou au marché du travail. Le projet est destiné aux élèves des classes inférieures de l'ESG et de la voie préparatoire.

(SCHAS)

ESG

> **Projet Stop & Go Compact**

Le projet *Stop & Go Compact*, réalisé en coopération avec le Centre psycho-social et d'accompagnement scolaires (CEPAS) et la LIEWENsBÜHN-Konscht a Bildung a.s.b.l., se caractérise par son approche novatrice dans le domaine du développement personnel. Les objectifs du projet sont la promotion de la perception positive, la conscience de soi, la confiance en soi, la compétence, la concentration et la communication ainsi que la réintégration, la responsabilité personnelle dans les actions de tous les jours, le renforcement de l'identité personnelle et la création d'un projet de vie personnel avec une attitude confiante et positive. Le projet s'adresse aux élèves des classes inférieures de l'ESG, de la voie préparatoire ainsi que des classes CLIJA et IPDM.

(SCHAS)

ESG

> **Promotion de l'entrepreneuriat**

Le SCRIPT participe à la conception d'activités de promotion de l'entrepreneuriat auprès d'élèves de différents âges et spécialisations. Parmi ces activités figurent des visites de M. Gérard Lopez dans des établissements scolaires en vue de favoriser d'éventuelles collaborations entre des entrepreneurs et des écoles. Grâce à ces événements, les enseignants intéressés ont l'opportunité d'acquérir des connaissances sur le fonctionnement des entreprises qu'ils pourront ensuite transmettre à leurs apprenants.

(MYSSI)

ESG

ESC

ESG

> **Projet *Mentoring Professionnel pour Jeunes (MProJ)***

Le projet MProJ met en réseau des élèves des classes supérieures de l'ES avec des coaches du milieu professionnel pour fournir aux apprenants un aperçu du monde du travail. Cette initiative vise à aider les jeunes dans leur prise de décision en ce qui concerne les études supérieures et leur orientation professionnelle. Un coach est responsable d'un élève, il y a donc un *mentoring* très personnalisé. Les rencontres entre les élèves et leurs coaches permettent aux jeunes participants de développer leur connaissance d'un métier, d'en découvrir les tâches, d'identifier les compétences nécessaires pour l'exercer, mais aussi ses contraintes.

Les mentors donnent aussi des feed-back aux apprenants par rapport au savoir-être qu'ils devront déployer, notamment au moment de leur entrée dans la vie active. Le projet MProJ est mis en œuvre au Lycée technique du Centre (LTC), au Lycée Robert Schumann (LRSL), au Lycée Michel Lucius (LML) et au Lycée Michel Rodange (LMRL). Une description détaillée du projet est disponible sur le site internet www.m-proj.lu.

(HENRO)

EF

> **Concours *Jeune journaliste***

Le concours *Jeune journaliste*, organisé en collaboration avec le Conseil de presse, invite les élèves du cycle 2 de l'EF jusqu'aux classes supérieures de l'ESG et de l'ESC, ainsi que les jeunes de l'Éducation différenciée (EDIFF) à réaliser une production journalistique comme un article de presse, une vidéo, un reportage audio ou un site web. Un journaliste est affecté sur demande à chaque classe pour accompagner le projet et pour expliquer son métier. Le sujet de sa troisième édition était *Recherche d'informations : erreurs et bonnes pratiques*. La remise des prix et le vernissage de l'exposition itinérante ont eu lieu le 13 mars 2017 au Lycée technique pour professions éducatives et sociales (LTPES). La liste des lauréats et l'archive de productions peuvent être consultées sur le site internet www.jeunejournaliste.lu.

(ALVSA), (LINSE)

ESG

ESC

2.3. Division du développement du curriculum

Diversification de l'offre scolaire : nouvelles sections à l'enseignement secondaire général (ESG) et à l'enseignement secondaire classique (ESC)

Dans le cadre de la diversification de l'offre scolaire, la Division du développement du curriculum met en place et coordonne les travaux curriculaires qui en découlent. Elle assure l'accompagnement et le soutien conceptuel, méthodologique et matériel des lycées ainsi que des groupes de travail concernés.

ESG

ESC

À l'ESG, les sections suivantes sont actuellement développées :

- *la section sciences environnementales (SE), intégrée dans la division technique générale de l'ESG du Lycée technique d'Ettelbruck (LtEtt) ;*
- *la section architecture et design (A3D), intégrée dans la division technique générale de l'ESG du Lycée Josy Barthel Mamer (LJBM) ;*
- *la section sciences de la santé (SH), intégrée dans la division des professions de santé et des professions sociales de l'ESG ;*
- *la section gestion de l'hospitalité (GH), intégrée dans la division hôtelière et touristique du Lycée technique hôtelier Alexis Heck (LTHAH).*
- *La Division du développement du curriculum est également impliquée dans les travaux préparatifs dédiés à proposer d'autres sections :*
- *une section finances et Informatique, intégrée dans la division commerciale et administrative ;*
- *une section économie sociale, intégrée dans la division commerciale et administrative du Lycée technique de Bonnevoie (LTB).*

À l'ESC, la section I est toujours en instance de développement. Actuellement, les travaux curriculaires portent sur l'élaboration des programmes de la classe de 2^eC I. Les travaux concernant les programmes de 1^eC I et les dispositions de l'examen de fin d'études secondaires seront finalisés par la suite.

Pour toutes ces nouvelles sections, la Division du développement du curriculum a mis en place un comité de pilotage chargé de coordonner les actions des différents groupes de travail. Ces derniers sont accompagnés par des membres de la division en question et un expert en matière de rédaction de programmes. Pour chaque projet, un cahier des charges a été conçu en collaboration avec les lycées concernés par formations visées. En outre, les travaux curriculaires ont été réalisés sur base d'un outil élaboré par la Division du développement du curriculum dans le but d'assurer la cohérence et d'harmoniser l'écriture commune des programmes.

(KRISE), (BICPA)

Adaptations curriculaires : section sciences sociales (SO) et section sciences naturelles (SN), classes supérieures de l'ESG

ESG

> Section sciences sociales (SO)

La section sciences sociales a été créée à la rentrée scolaire 2014-2015. Elle relève de la division des professions de santé et des professions sociales de l'ESG. À la fin de l'année scolaire 2016-2017, cette formation a été soldée par les examens de fin d'études secondaires générales. La section sciences sociales est actuellement organisée dans neuf lycées. Lors de l'année scolaire 2016-2017, les travaux curriculaires en vue de l'offre de la section SO à partir de la classe de 4^e ont été lancés.

(BICPA)

ESG

> Section sciences naturelles (SN)

La section sciences naturelles a été mise en place à la rentrée scolaire 2014-2015. Elle relève de la division technique générale de l'ESG. La formation débute par la classe de 4^eGSN et se termine par un examen de fin d'études secondaires techniques en classe de 1^{ère}GSN. Un premier cycle de formation aboutira à la fin de l'année scolaire 2017-2018.

La section sciences naturelles est actuellement organisée dans huit lycées. Au courant de l'année scolaire 2016-2017, les travaux de révision des programmes des disciplines relatives aux sections en question ont abouti et les programmes définitifs ont été validés et publiés. Ces travaux avaient pour objectif de garantir la cohérence des programmes en soi et à l'intérieur entre les différentes disciplines. À cette fin, le SCRIPT, en collaboration étroite avec les différentes Commissions nationales des programmes (CNP) et les directions des lycées concernés, a mis en place un comité de pilotage pour la section et des groupes de travail en charge de la révision des programmes en question. Ces groupes ont été soutenus par un expert en la matière. Afin d'assurer le suivi des travaux et le respect des échéances imparties, le SCRIPT a mis en place des séances d'accompagnement. Des réunions régulières en la matière ont été organisées par la Division du développement du curriculum.

(KRISE), (BICPA)

Réforme de l'enseignement secondaire (ES)

ESG

> Réforme à l'ESG: classes inférieures et travaux curriculaires

Depuis l'introduction du système dit PROCI en 2003, l'organisation des classes inférieures est devenue de plus en plus hétérogène. Ainsi, on peut constater des divergences entre les différents lycées offrant les classes PROCI, mais aussi entre les classes PROCI et les classes traditionnelles (8TE/8PO/9TE/9PO/9PR). Un objectif majeur de la réforme des classes inférieures de l'ESG est donc l'instauration d'un système cohérent, surtout en matière de promotion.

>>

Par l'introduction d'un système de cours de base et de cours avancés en langues et en mathématiques au lieu de la structure assez rigide des classes TE et PO, on vise surtout la restructuration du système de manière que les élèves soient confrontés à un niveau d'exigence accru dans les disciplines où ils sont forts (cours avancés) et qu'ils réussissent mieux à combler leurs lacunes dans les disciplines où ils sont faibles (cours de base).

Le système de cours avancés et de cours de base permet à un élève de suivre les cours au niveau TE dans une discipline et au niveau PO dans une autre. Par le biais des « profils mixtes » qui en résultent, un enseignement et un accompagnement plus ciblés et différenciés des élèves deviennent possibles. En outre, ce système est beaucoup plus perméable parce que les élèves pourront passer à l'avenir d'un cours de base à un cours avancé, ce qui est plus facile que de passer d'une classe PO à une classe TE.

Un autre changement est l'introduction de niveaux de compétence et de couloirs-seuils en ce qui concerne l'évaluation sur 60 points. Cette mesure assure que certains messages essentiels sont clairs dès la rentrée en classe de 7^e. Ainsi, le niveau suffisant (une note de 30 à 35 points) ne répond pas aux exigences pour être admis au cours avancé. Un élève ayant obtenu une note annuelle entre 40 et 45 points pourra accéder à un cours avancé sans avoir besoin de l'autorisation du conseil de classe. Si sa note se situe entre 36 et 39 points, le conseil de classe prendra la décision de promotion. L'appréciation du conseil de classe en ce qui concerne le parcours d'apprentissage approprié pour l'élève sera valorisée puisque ce dernier pourra intervenir en toute transparence dans la décision de promotion. Il importe de noter que l'aménagement d'un cadre cohérent dans les classes inférieures ne signifie pas que tous les lycées doivent dorénavant suivre le même rythme. Chaque établissement scolaire se caractérise par une culture spécifique, par un profil propre qui peut se manifester à tous les niveaux.

Le succès de la réforme des classes inférieures dépendra de plusieurs facteurs. À l'avenir, il faudra surtout revoir les programmes des cours avancés et des cours de base pour les adapter aux besoins réels des élèves.

(TRAAAL), (BICPA)

> Réforme à l'ESG : classes supérieures et travaux curriculaires

En 2017, la réforme des classes supérieures de l'ESG a été initiée. Elle doit répondre aux besoins d'une population cible de plus en plus hétérogène (→ diversification de l'offre scolaire) et assurer une meilleure cohérence entre les classes inférieures et supérieures de l'ESG.

À ces fins, l'offre scolaire sera élargie au niveau des classes de 4^eD (sections SO, A3D, GH) et les cours de français et, le cas échéant, d'allemand seront offerts (sauf pour la division commerciale et administrative) en classe de 4^eG et de 3^eG sous forme de cours de base et de cours avancés. Les élèves éprouvant des difficultés en anglais auront droit à une mesure d'appui proposée par le lycée.

En coopération avec le Département ES et un groupe de travail du Collège des directeurs, les travaux législatifs y relatifs ont été entamés en septembre 2017. Les règlements grand-ducaux portant sur la promotion des élèves et sur les grilles horaires devront aboutir fin mars 2018.

>>

ESG

Dans ce contexte, il faudra adapter les grilles horaires pour leur conférer davantage de cohérence et pour y apporter les modifications nécessaires. Elles seront conçues selon une structure qui prévoit l'introduction de quatre volets : langues et mathématiques, spécialisation, formation générale et domaine optionnel. En outre, il est prévu de limiter le nombre des disciplines à l'examen de fin d'études secondaires générales à six. En parallèle, certaines sections seront modifiées ou d'autres seront mises en place. À partir de l'année scolaire 2018-2019, la section SO débutera en classe de 4^eG, la section SH en classe de 2^eG. De nouvelles sections seront introduites : la section GH en 4^eG, en 2^eG et en tant que formation du BTS, ainsi que les sections SE et A3D en 2^eG.

Ces modifications sont accompagnées par d'importants travaux curriculaires qui concernent plusieurs sections et disciplines. Dans ce contexte, la Division du développement du curriculum, en collaboration avec les CNP concernées, a mis en place une démarche d'élaboration et d'adaptation des programmes. Il s'agit notamment des disciplines « langues », « mathématiques », « sciences naturelles », « sciences sociales ».

(TRAAL), (BICPA)

ESC

> Réforme à l'ESC

En 2016, la Division de l'innovation pédagogique et technologique du SCRIPT a élaboré un concept pour flexibiliser les programmes des classes de 3^e à 1^e de l'ESC afin de promouvoir la diversification de l'offre scolaire. L'objectif est de permettre à un plus grand nombre d'élèves d'obtenir un diplôme de fin d'études secondaires et de mieux les préparer aux études supérieures, mais aussi de dynamiser le développement de la qualité de l'enseignement et l'élaboration de nouveaux programmes scolaires. De plus, il s'agit de conférer aux lycées les moyens de développer un profil spécifique et se doter d'une identité propre.

Le rôle de moteur d'innovation pédagogique incombera dans la nouvelle réforme au lycée qui pourra offrir de nouvelles sections ou des sections modifiées dans le cadre de son Plan de développement de l'établissement scolaire (PDS). Dans ce processus, il sera accompagné étroitement par la Division du développement du curriculum ainsi que de la Division du développement des établissements scolaires du SCRIPT.

De janvier à mai 2017, un groupe d'experts a rédigé et remanié, sous la direction du Département ES et du SCRIPT, les textes législatifs relatifs à la réforme. Entretemps, le cadre légal pour mettre en œuvre la réforme des classes supérieures de l'ESC est en place.

Dans la première moitié de l'année 2017, il s'agissait en outre de présenter la réforme aux lycées et à tous les organismes intéressés afin d'encourager les acteurs concernés à sortir des sentiers battus aux fins de développer la qualité de l'enseignement et l'offre scolaire.

Actuellement, des membres de la Division du développement du curriculum, en coopération avec le Département ES, assurent l'accompagnement des lycées souhaitant procéder à des modifications plus importantes en ce qui concerne les grilles horaires et les programmes des sections existantes.

(TRAAL)

Enseignement des langues

> Épreuves d'examen de fin d'études secondaires en allemand

Les épreuves d'examen de fin d'études secondaires en langue allemande pour les sections B à G étaient prévues d'être revues et adaptées, voire modifiées par un groupe de travail du SCRIPT composé d'enseignants d'allemand. La première étape du processus qui était celle d'une analyse critique de l'épreuve actuelle a été réalisée par un groupe de travail sous l'égide de la CNP. À partir de la rentrée scolaire 2016-2017, sur demande de la CNP, la mission du groupe de travail a été élargie sous la direction du SCRIPT. Il s'agissait d'élaborer une nouvelle épreuve tout en tenant compte des besoins qui se sont dégagés de l'analyse de l'existant. Comme les résultats du groupe de travail ont été contestés par certains membres de la CNP lors de leur présentation en 2017, le SCRIPT s'est retiré du projet. Pendant ce processus, le SCRIPT a soutenu la CNP avec la réalisation de deux sondages auprès des professeurs d'allemand.

(WIECH), (LENCA)

ESC

> Projet de curriculum en anglais pour les classes supérieures de l'ESC

Le présent projet concerne les programmes des classes de 3^e à 1^e et l'examen de fin d'études secondaires. Dans le but d'adapter et d'élaborer des propositions de programmes pour les classes supérieures de l'ES, la CNP collabore avec le groupe de travail *Test Development* et est en concertation régulière avec le SCRIPT. Le groupe de travail concerné a établi des lignes de conduite portant sur les modalités d'élaboration des épreuves orales dans un guide pédagogique (*handbook*) qui a été présenté à la CNP. Après la finalisation des programmes et le remaniement du guide pédagogique, des ébauches d'épreuves orales vont être établies. La remise des programmes et des exemples d'épreuves finales est prévue pour mai 2018.

(TURJA)

ESC

> Cours à option en luxembourgeois

En mars 2017, le Gouvernement a retenu une stratégie pour promouvoir la langue luxembourgeoise. Une des mesures retenues est la création d'un cours à option en orthographe luxembourgeoise à l'ES. Ce cours facultatif est proposé dans les lycées depuis la rentrée scolaire 2017-2018. Il appartient aux établissements de décider de l'horaire des cours et de la composition des classes. Le SCRIPT a proposé un programme de ce cours sous forme électronique. Un groupe de travail, composé de membres de la CNP compétente sous l'égide du SCRIPT, a peaufiné ce programme au courant du premier trimestre de l'année scolaire 2017-2018.

(BELLU), (BARMA)

ESG

ESC

EF

> **Projet DECOMultitec**

Fin 2016, une convention a été signée entre le SCRIPT et le Dr Gérard Gretsch afin de créer un groupe de travail relatif à l'apprentissage des langues à l'école dans le contexte plurilingue à l'aide des nouvelles technologies, notamment par le biais d'un blog géré par les membres du groupe. Le groupe de travail est composé d'enseignants de l'enseignement fondamental (EF), de l'ESC/ESG et du secteur de l'éducation non-formelle.

ESG

ESC

Dans une perspective de recherche-action, les enseignants géreront des projets de façon autonome pendant quelques années. Ils délibéreront dans un cadre de confiance et prendront conscience de leur responsabilité en ce qui concerne leur propre apprentissage. Leurs expériences seront publiées régulièrement sur internet pour les mettre à disposition à d'autres enseignants.

(WIECH)

Conseil national des programmes

EF

Le Conseil national des programmes est un organe consultatif autonome qui veille à la cohérence des enseignements depuis l'école fondamentale jusqu'à la fin de la scolarité. Il peut, de sa propre initiative, formuler des avis et recommandations en matière curriculaire qu'il transmet au ministre de l'Éducation nationale, de l'Enfance et de la Jeunesse. Inversement, le ministre peut aussi saisir le Conseil national des programmes.

ESG

ESC

Ce dernier s'intéresse aux objectifs majeurs, aux compétences visées, aux contenus, aux approches didactiques et aux méthodes d'évaluation consignés dans les différents programmes d'études tout en veillant particulièrement à l'adéquation des programmes au public cible ainsi qu'à leur cohérence avec les orientations de l'éducation nationale.

Dès lors, les questions fondamentales que doit traiter le Conseil national des programmes sont les suivantes :

- *Est-ce que les curricula traduisent de manière adéquate le projet sociétal et socio-économique du Luxembourg, ceci aussi bien à court qu'à long terme ? Est-ce que les programmes répondent, au sens large du terme, à la demande de la société luxembourgeoise ?*
- *Est-ce que les curricula sont fondés, bien conçus, pertinents, efficaces, logiques et cohérents les uns par rapport aux autres ?*

Si le Conseil national des programmes se penche sur les programmes d'apprentissage, il ne prétend pas évaluer leur mise en œuvre concrète, cette tâche étant confiée à d'autres organes, mais il est appelé à vérifier leur bonne facture. En principe, ses conclusions ne porteront ni sur les détails, ni sur les grandes orientations exclusivement, mais sur les qualités ou les défauts d'un programme donné. Dans l'exercice de ses fonctions, le Conseil national n'a nullement pour vocation de compléter l'action des Commissions nationales (CN) ou de s'ingérer dans leur champ d'action. Ses constats et recommandations devront cependant être formulés de manière concise, de sorte que le ministre ou encore les CN puissent en déduire des plans d'action afin d'adapter les programmes à la demande sociétale.

>>

Le SCRIPT est chargé d'identifier, de budgétiser et de débloquer les ressources financières indispensables au bon fonctionnement du Conseil national des programmes. Comme les membres de ce dernier ne sont pas des spécialistes en matière curriculaire, il s'avère indispensable que les sujets dont ils veulent discuter soient préparés par un service spécialisé, en l'occurrence par la Division du développement du curriculum du SCRIPT et plus particulièrement encore par un collaborateur de ce service, le secrétaire administratif. Une de ses missions principales consiste à fournir au Conseil national les connaissances et les moyens nécessaires à l'exercice de sa fonction. Le secrétaire administratif sera recruté, formé et soutenu par la division du développement du curriculum du SCRIPT.

Pendant l'année scolaire 2016-2017, un document a été rédigé en vue de la spécification des missions, des modalités de fonctionnement et des relations avec d'autres organismes touchées par des questions curriculaires.

Actuellement, la procédure de recrutement des futurs membres (huit personnalités, dont au moins trois femmes et trois hommes choisis en fonction de leur expérience dans différents domaines tels que l'enseignement, la culture, l'économie, l'écologie, etc.) est en cours.

La première réunion du Conseil national des programmes est prévue pour printemps 2018. Les membres seront convoqués par le ministre qui familiarisera le Conseil national avec sa fonction. Cette première séance va porter largement sur des questions organisationnelles comme la désignation du président et le règlement de fonctionnement interne ainsi que sur les différentes missions du Conseil national des programmes.

(TRAAL)

Autres

> Commissions nationales de l'enseignement fondamental (CN-EF)

Dans le courant du premier trimestre de l'année scolaire 2017-2018, les travaux d'élaboration d'un cadre conceptuel concernant les CN-EF ont été entamés. Certains aspects structurels et organisationnels y sont spécifiés : le recrutement des présidents et membres des CN-EF, les modalités de fonctionnement et les relations avec d'autres structures de l'EF. Un avant-projet de règlement grand-ducal sera élaboré par la suite.

(MERRO), (LAGLY)

> Accompagnement des CN-ES de l'ESG/ESC et professionnalisation des démarches

En collaboration avec le Département de l'ESC/G et la Division du développement de matériels didactiques du SCRIPT, la Division du développement du curriculum organise régulièrement des forums ainsi que des séances d'information avec les présidents des CN-ES. Ces forums constituent une plateforme d'échange entre les CN-ES et les différents services du ministère de l'Éducation nationale, de l'Enfance et de la Jeunesse (MENJE). Les questions concernant les programmes, les matériels pédagogiques, les formations des enseignants, les aspects organisationnels et pédagogiques y sont abordés. En 2017, trois forums ont été organisés. En outre, des séances de concertation portant entre autres sur les finalités et les modifications concernant les classes inférieures ont eu lieu.

>>

EF

ESG

ESC

Pendant l'année scolaire 2016-2017, la Division du développement du curriculum a continué ses travaux dans une perspective de professionnalisation des pratiques curriculaires dont les CN-ES sont en charge. À cette fin, un cahier des charges type ainsi qu'un canevas de rédaction des programmes a été élaboré. Le cahier des charges constitue un cadre de référence pour les travaux curriculaires spécifiant le projet en tant que tel, ses finalités, les groupes, les tâches à réaliser et les résultats à fournir, les échéances imparties ainsi que les moyens mis à disposition. Le cahier des charges fait désormais partie de l'accompagnement assuré par le SCRIPT dans le cadre des projets curriculaires.

Dans le même ordre d'idées, la Division du développement du curriculum a développé un canevas de rédaction de programmes qui est mis à la disposition des groupes de travail appelés à élaborer des programmes. Il s'agit d'un outil qui sert à conférer une structure et une écriture commune aux programmes afin de garantir une certaine cohérence au sein même d'un programme voire entre les disciplines d'une section donnée. Ayant fait ses preuves dans le cadre d'une phase de test lors de l'année scolaire 2016-2017, le canevas de rédaction sera utilisé pour les travaux curriculaires à venir. Le même outil pourra être utilisé pour concevoir des « options ».

Dans la même optique, la Division du développement du curriculum a mis en place un document cadre spécifiant ses missions ainsi qu'un document destiné aux CN-ES. Ce dernier fournit une description de l'accompagnement des CN-ES par la Division du développement du curriculum. Ces documents sont en phase de validation. Un avant-projet de règlement grand-ducal sera élaboré par la suite.

(BICPA)

ESG

> **Élaboration de finalités de discipline et de finalités de section**

Les travaux d'élaboration de finalités par discipline, ESC et ESG confondus, ont été réalisés par les CN-ES respectives avec l'accompagnement du SCRIPT et d'un expert en la matière.

ESC

Elles ont été développées sur base des programmes existants. Ces travaux sont venus à terme et une version imprimée de ces finalités sera disponible au début de l'année 2018.

En outre, des travaux d'élaboration des finalités de section ont été entamés en 2017. Ces finalités constituent une référence pour les différentes disciplines faisant partie d'une même section. Les travaux curriculaires futurs en tiendront compte dans une perspective de cohérence : il s'agit de promouvoir la logique de la cohérence disciplinaire et curriculaire dans chaque section. Il est prévu de clôturer ces travaux au printemps 2018. Une démarche participative a été mise en place par la Division du développement du curriculum impliquant les CN-ES dans un processus de co-construction. En outre, la Division assure le suivi des travaux en mettant à disposition les ressources matérielles nécessaires.

(BICPA)

> Réforme de la formation professionnelle

Pendant l'année 2017, le Service de la formation professionnelle (SFP) et le SCRIPT, en étroite collaboration avec les chambres professionnelles, ont lancé la phase active de la réforme de la formation professionnelle. Un protocole d'entente et des conventions ont été signés entre les parties prenantes pour fixer leurs objectifs et obligations.

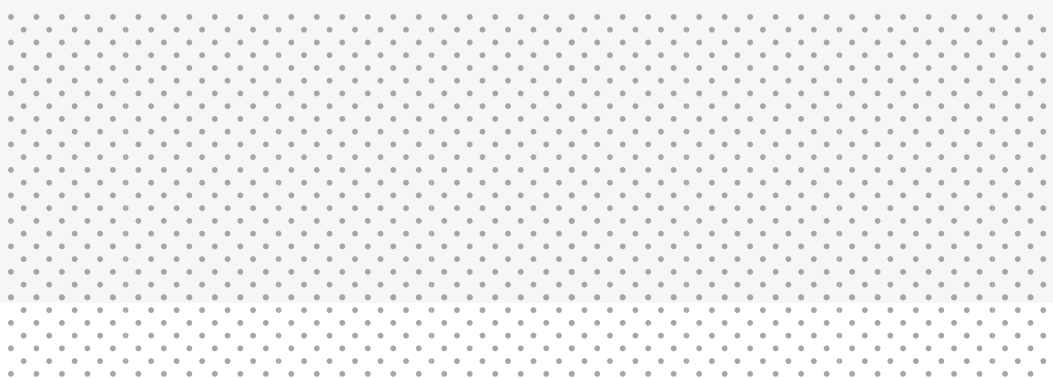
La Cellule de compétence pour la conception curriculaire dans la formation professionnelle (CCCC) a été implantée au sein de la Division du développement du curriculum. Elle est composée de trois collaborateurs des chambres professionnelles et de six enseignants. La CCCC a commencé les travaux de conception et de révision du curriculum à la rentrée scolaire 2017. Les premiers échanges avec les acteurs de l'économie ont eu lieu et sont en phase d'évaluation. Un rapport d'évaluation avec recommandations sera adressé au Groupe de pilotage de la formation professionnelle qui délibérera sur les démarches à engager dans le futur. La CCCC est accompagnée et conseillée par l'Institut fédéral des hautes études en formation professionnelle (IFFP ; Suisse) et co-financé par le Fonds Social Européen (FSE).

(KRISE)

> Travail personnel encadré (TRAPE)

Actuellement, le Travail personnel encadré (*TRAPE*) est organisé en classe de 2^e dans les lycées de l'ESG qui offrent les sections SO, SN, AR, SI, ED et à l'École de la deuxième chance (E2C). Au sein de ces établissements, des cellules de coordination du TRAPE assurent sa mise en œuvre. À cette fin, les lycées sont accompagnés par la Division du développement du curriculum sur les plans organisationnel et pédagogique. Cet accompagnement comprend la mise au point d'échéanciers et de vadémécums destinés aux élèves et aux enseignants appelés à encadrer les élèves. En outre, plusieurs formations ainsi que des échanges entre coordinateurs sont organisés pendant l'année scolaire 2017-2018 afin de garantir le suivi pédagogique par la Division du développement du curriculum.

(WIECH), (KRISE)



2.4. Division du développement de matériels didactiques

Matériel didactique pour l'enseignement fondamental (EF)

EF

> *Zig Zag*, nouveau matériel didactique pour l'apprentissage de la langue française au cycle 2

Depuis la rentrée scolaire 2017-2018, un programme d'éducation plurilingue est offert dans l'ensemble des crèches et d'autres structures prestataires du Chèque-service accueil (CSA). Les enfants y sont mis en contact avec le luxembourgeois et le français. En même temps, le personnel éducatif veille à valoriser les différentes langues maternelles des enfants. L'initiation au français commence au cycle 1 et l'apprentissage de la langue française est poursuivi et approfondi dès la première année du cycle 2. L'accent est mis sur la production et la compréhension de l'oral dans une approche ludique et communicative, différenciée, multisensorielle et centrée sur l'élève. Un groupe de travail composé d'enseignants de l'EF, d'enseignants spécialisés du Centre de logopédie et d'autres partenaires est en train d'élaborer du nouveau matériel didactique pour le cycle 2 qui se base sur la méthodologie FLE (Français langue étrangère).

À cette fin, le manuel *Zig Zag* des éditions CLE International, créé par Hélène Vanthier, est adapté au contexte linguistique luxembourgeois. Le manuel vise surtout à développer les compétences orales. Il comporte des activités de compréhension globale et sélective incitant à une réflexion comparative lors de l'acquisition de langues étrangères. Le manuel propose également du matériel auditif permettant de valoriser le répertoire plurilingue des élèves ainsi qu'un complément de littérature de jeunesse. Pour soutenir l'apprentissage du français, différents outils informatiques comme un site internet et des applications sont mis à disposition de l'apprenant en supplément du manuel.

Les premiers retours de la phase d'expérimentation réalisée dans une trentaine de classes du cycle 2 ont été récoltés au mois de janvier 2017. Le nouveau matériel sera présenté fin juin 2018 à l'occasion d'une conférence inaugurale en présence d'Hélène Vanthier. Par la suite, les enseignants pourront participer à une formation afin de se familiariser avec le nouveau matériel disponible à partir de la rentrée scolaire 2018-2019.

(FRICA), (BECCH), (MARDI)

EF

> *Sprachfuchs*, manuel pour le cours d'allemand au cycle 4

Le matériel didactique *Sprachfuchs* pour le cycle 4.2 a été publié à la rentrée 2017-2018. Il est composé de différentes unités séparées : le manuel pour l'élève (*Sprach- und Lesebuch*), la transcription du matériel audio (*Hörbuch*), le guide pédagogique (*Lehrerhandbuch*) et le cahier d'activités (*Arbeitsheft*). Le concept du *Sprachfuchs* a été adapté au système éducatif luxembourgeois et développé conformément aux normes et socles définis par *Bildungsstandards Sprachen*, le *Cadre européen commun pour les langues* (CECR), le plan d'études pour l'enseignement fondamental, les épreuves communes et/ou standardisées, les procédures d'orientation, ainsi que par des études sur la lecture, le multiculturalisme, le multilinguisme et la différenciation.

>>

Le matériel didactique a été présenté aux enseignants et ceux-ci ont eu la possibilité de donner un feedback. Des formations continues sont prévues afin d'initier les enseignants à l'utilisation du *Sprachfuchs* dans les classes.

(LENCA)

> **Manuels pour le cours Vie et société pour les cycles 2 à 4**

Pour préparer l'introduction du cours Vie et société dans les écoles fondamentales dès la rentrée scolaire 2017-2018, le groupe de travail *VieSo* de l'EF qui avait déjà élaboré les manuels scolaires destinés aux cycles 2 et 3 a fusionné avec le groupe de travail *VieSo* de l'ES. Une mission importante de ce groupe est désormais la finalisation du manuel *Vie et société* pour le cycle 4 et dont la parution est prévue pour la rentrée 2018-2019.

(KIEJE)

EF

> **Zahlenbuch, manuel pour le cours de mathématiques au cycle 4**

La version définitive de l'édition luxembourgeoise du manuel *Zahlenbuch*, destiné à l'enseignement des mathématiques, a été présentée à la rentrée scolaire 2016-2017 avec l'introduction du tome *Grundlagen* pour les classes du cycle 4.1. À la rentrée 2017-2018, le tome *Vertiefung* est venu compléter l'offre. Il existe également une version bilingue (français-allemand) des deux manuels. Un groupe de travail du ministère de l'Éducation nationale, de l'Enfance et de la Jeunesse (MENJE) et du SCRIPT, en collaboration avec la société GAM (Luxembourg), responsable de la réalisation graphique, a été chargé de l'adaptation des manuels tout en se référant aux matériels didactiques suisses édités par Klett und Balmer Verlag. Les manuels imprimés pour le cycle 4 sont disponibles en intégralité depuis la rentrée 2017-2018. Le groupe de travail est actuellement sur le point de finaliser des fiches de travail ainsi que des documents pédagogiques dont la mise à disposition se limite pourtant à une version digitale, de sorte que cette offre de matériels didactiques destinée au cycle 4 sera complète pour la fin de l'année scolaire 2017-2018. Des discussions concernant la poursuite du projet sont actuellement en cours.

(WALGE)

EF

> **Zinglibooks, matériel pour l'éducation musicale**

Zinglibook est l'édition digitale du manuel *Zinglabumm*, destiné à l'éducation musicale. Ce matériel didactique a été conçu par l'Institut Européen de Chant Choral (INECC) dans le but de préserver la musique et les textes du patrimoine luxembourgeois. Il s'agit de deux livres électroniques invitant à la découverte de chansons, de poèmes et de danses par le biais de textes, de notes et de *play-backs*, l'un autour de la nature, l'autre autour de l'environnement. Le SCRIPT est actuellement à la recherche d'une vingtaine d'enseignants pour tester *Zinglibook* au cycle 1. Après la mise à l'essai et l'évaluation de questionnaires, il sera décidé au début du troisième trimestre de l'année scolaire 2017-2018 si le matériel sera mis à disposition comme support pédagogique au niveau national dès la rentrée 2018-2019.

(LAGLY)

EF

EF

> Application en ligne *Projet Voltaire*

Le *Projet Voltaire* est un service en ligne qui permet de développer ses connaissances en grammaire et en orthographe. L'application numérique *Les Fondamentaux* du *Projet Voltaire* est destinée aux enseignants de l'école primaire en France. Le SCRIPT envisage de mettre *Les Fondamentaux* à disposition des enseignants du cycle 4. Au cours du premier trimestre de l'année scolaire 2017-2018, des enseignants du cycle 4 ont été recrutés afin d'essayer un module de test dans leurs classes.

Au cours du deuxième trimestre, marquant le début de la phase d'expérimentation, les enseignants et les élèves des classes pilotes du cycle 4 pourront travailler en appliquant le contenu du module en question. Il est prévu de recueillir les avis des acteurs concernés au travers d'une enquête réalisée de façon conjointe par le SCRIPT et le *Projet Voltaire* (questionnaires de satisfaction et interviews). À l'issue de la synthèse des résultats de l'enquête, le *Projet Voltaire* fera le point avec le SCRIPT sur les informations recueillies, sur les adaptations à prévoir pour répondre au mieux aux besoins exprimés par les enseignants luxembourgeois et pour discuter des suites envisageables et les budgétiser.

(WALGE)

EF

> Application numérique *babbelbubble*

La nouvelle application numérique *babbelbubble* succède à l'application *Multidingsda* qui s'adresse aux enfants de cinq à dix ans nouvellement arrivés au pays et ne maîtrisant encore aucune des langues officielles. Initialement prévu pour favoriser l'alphabetisation en allemand, le logiciel a été adapté aux besoins spécifiques du Luxembourg afin d'y intégrer les trois langues cibles, à savoir le luxembourgeois, le français et l'allemand. Le SCRIPT offre aux enseignants et aux élèves les licences du logiciel. Depuis la rentrée scolaire 2017-2018, environ 4.000 licences ont été distribuées. *babbelbubble* a été présenté lors de la *LuxDidac 2017*. On peut accéder au logiciel via le site web www.multi-script.lu.

(BELLU)

EF

> Application numérique *Lucilin*

L'application numérique *Lucilin* s'adresse aux enfants de huit à onze ans et vise à développer leurs connaissances sur le Grand-Duché de Luxembourg en matière de culture, de politique, de géographie, d'histoire et d'histoire naturelle. Le logiciel est développé en collaboration avec le Service des sites et monuments nationaux, le Musée national d'histoire naturelle (MNHN) et le Luxembourg Center for Architecture (LUCA). Cet outil didactique sera utile aux enseignants dans le cadre de leurs cours, mais aussi aux enfants pendant leur temps libre. Les licences sont distribuées aux enseignants et aux élèves par le SCRIPT. *Lucilin* sera disponible à la rentrée scolaire 2018-2019.

(BELLU)

EF

> Images et jeux d'objets cachés *Komm mat op d'Sich! 10 grouss Wimmelpouster mat flotte Spiller*

Un groupe de travail du SCRIPT a contribué à l'élaboration de nouvelles images et jeux d'objets cachés (*Wimmelbiller*), appelées *Komm mat op d'Sich!* servant à favoriser la communication orale en classe.

>>

Après la première phase de développement conceptuel et graphique, un groupe de travail composé d'enseignants de différents cycles de l'EF a mis à l'épreuve le matériel dans les classes pendant deux trimestres de l'année scolaire 2016-2017 tout en collectant des exemples de bonnes pratiques. *Komm mat op d'Sich!* a été présenté au salon *LuxDidac 2017* avant d'avoir été introduit dans les écoles à la rentrée scolaire 2017-2018. Depuis lors, trois cent soixante-quinze exemplaires ont été commandés par des enseignants. Le nouveau support pédagogique est gratuit et peut être commandé sur le site internet www.multi-script.lu.

(BELLU)

> Kits de flashcards plurilingues *Wéi? Wou? Wat? 555 méisproocheg Billerkaarten fir d'Sproochförderung*

Le SCRIPT a participé à l'élaboration de nouveaux sets de *flashcards* plurilingues servant à favoriser l'enrichissement du vocabulaire des enfants. Un kit contient 555 images, regroupées en domaines thématiques.

Les mots figurant sur les *flashcards* ont été traduits en sept langues différentes, à savoir : le luxembourgeois, l'allemand, le français, l'anglais, le portugais, l'arabe et le serbe. Après une mise à l'essai début 2017, *Wéi? Wou? Wat?* a été présenté au salon *LuxDidac 2017* et mis à disposition des enseignants comme support pédagogique depuis la rentrée scolaire 2017-2018. Depuis, cent cinquante exemplaires ont été commandés par des enseignants. Le produit peut être commandé sur le site web www.multi-script.lu.

(BELLU)

EF

SEA

● Matériels didactiques pour l'enseignement secondaire (ES)

> *Envol*, manuel de grammaire pour le cours de français

Le manuel de grammaire *Envol 1, 2 et 3* (7^e, 6^e et 5^e ESG) est réalisé en collaboration avec l'éditeur LMVZ (Lehrmittelverlag Zürich) en ce qui concerne le processus éditorial, la réalisation, l'impression et la production. Le groupe de travail composé d'enseignants de français livre le contenu et est en charge du travail rédactionnel. Il s'agit d'une adaptation de la méthode d'apprentissage du français *Envol* aux besoins spécifiques de la communauté scolaire du Luxembourg qui se caractérise par sa grande hétérogénéité linguistique et les différences de niveau en ce qui concerne la pratique du français. *Envol 3* est paru à la rentrée scolaire 2017-2018 et est utilisé dans toutes les classes de 5^e ESG. La mission du groupe de travail s'est terminée en juillet 2017.

(LENCA)

ESG

ESG

> **Itinéraires, manuel pour le cours de français**

Le recueil de textes et d'exercices contextualisés pour les classes de 4^e et 3^e ESG est élaboré en collaboration avec les éditions CLE International en ce qui concerne le processus éditorial, la réalisation, la production, l'impression et la diffusion. Le groupe de travail, composé d'enseignants de français, livre le contenu et est en charge du travail rédactionnel. Il s'agit d'une adaptation de la méthode d'apprentissage du français *Echo* aux besoins spécifiques de la communauté scolaire du Luxembourg qui se caractérise par sa grande hétérogénéité linguistique. Le manuel pour la classe de 4^e est paru à la rentrée scolaire 2017-2018 et est utilisé dans toutes les classes de 4^e ESG. La parution du manuel pour la classe de 3^e est prévue pour la rentrée 2018-2019.

(LENCA)

ESG

> **P.A.U.L. D, cahiers d'exercices pour le cours d'allemand**

La conceptualisation de trois cahiers d'exercices intitulés *P.A.U.L. D, Differenzierende Ausgabe für Luxemborg, Arbeitsheft Band 6, Band 7 und Band 8* pour les cours d'allemand en classe de 7^e, 6^e et 5^e de l'ESG a été réalisée. Ils ont été élaborés afin de répondre aux spécificités du contexte éducatif luxembourgeois et permettent une différenciation plus systématique dans les cours de base et des cours avancés. Le dernier cahier d'exercices est en cours de production et sera disponible pour la rentrée scolaire 2018-2019.

(TIMAL), (TURJA)

ESG

> **Support de cours d'économie générale**

Un groupe d'enseignants a été chargé d'élaborer un nouveau support de cours pour la branche d'économie générale destiné aux classes de 4GCM et 3GCM. Dans le cadre de leur travail de candidature, les enseignants en question avaient élaboré un concept permettant d'utiliser le cours non seulement en version papier, mais également sur tablette. Le nouveau cours d'économie générale remplacera l'ancien cours d'économie d'entreprise et initiera les élèves aux grands principes ainsi qu'aux notions économiques avec comme double finalité de stimuler une prise de conscience par rapport aux phénomènes économiques actuels et de préparer les apprenants aux cours d'économie politique (pour les élèves qui poursuivent leurs études en section CG/CC). Une attention particulière est portée sur les liens avec l'actualité et le monde professionnel.

(MULTO)

ESG

> **Manuel pour le cours d'économie de gestion section CG**

Le manuel d'économie de gestion pour les classes de 2GCG et 1GCG n'étant plus actuel (législation, méthodes de calculs, textes, etc.), il a été décidé de réaliser un nouveau manuel. Le support de cours de la classe de 1GCG a été mis à jour dans les domaines où cela s'avérait particulièrement important et nécessaire. Il est prévu de mettre en place un groupe de travail capable de développer un tout nouveau manuel pour septembre 2019.

(MULTO)

> **Manuels de culture générale *Ma vie privée* et *Ma vie professionnelle***

Pour la rentrée scolaire 2018-2019, les manuels de culture générale *Ma vie privée* et *Ma vie professionnelle* destinés aux classes de 6^e et de 5^e de la voie de préparation de l'ESG vont être publiés sous forme papier et en version numérique.

(FRALY)

ESG

> **Fiches de travail pour classes francophones**

Pendant l'année scolaire 2017-2018, le SCRIPT encadre un groupe d'enseignants du Lycée technique du Centre (LTC) et du Lycée technique Mathias Adam (LTMA) qui développe du matériel didactique en langue française pour les classes de 7GIF dans les branches histoire, géographie et sciences naturelles et pour les classes de 2GSOF dans les branches sociologie, pédagogie et option sciences naturelles (OptSO) en se basant sur le matériel didactique des classes 7GIA et 2GSO. Le matériel consistera prioritairement en fiches de travail numériques pour les élèves.

(WIECH)

ESG

> **Matériel didactique pour les classes de la voie préparatoire de l'ESG**

Ce projet a démarré en septembre 2017 et s'étendra jusqu'en juillet 2019. Il porte sur la création d'un document proposant des situations d'apprentissage et des modalités d'évaluation aux enseignants de la voie préparatoire de l'ESG qui travaillent avec des élèves qui ne progressent que lentement en allemand, français et mathématiques. Dans une première étape, un groupe de travail composé de personnel enseignant de différents lycées et d'un responsable du SCRIPT a analysé, dans le contexte d'un enseignement fondé sur les compétences, les référentiels de compétences pour les trois premiers modules en allemand, en français et en mathématiques. La seconde étape sera consacrée à l'élaboration de matériel didactique. Parallèlement, un autre groupe de travail s'occupe de la révision du matériel didactique de la branche culture générale (CULGE), avec un regard spécial sur l'intégration de contenus du cours Vie et société.

(FRALY)

ESG

> **Fil d'Ariane, manuel de textes et de lecture pour le cours de français**

Le manuel de textes et de lecture pour les classes de 7^e à 5^e de l'ESC est élaboré en collaboration avec les éditions Guy Binsfeld. Le MENJE édite le manuel. Le groupe de travail, composé d'enseignants de français, livre le contenu et est en charge du travail rédactionnel. Les droits d'utilisation et de reproduction pour le concept du manuel ont été rachetés aux éditions Didier. Le groupe de travail adapte le contenu livré par Didier aux programmes luxembourgeois des classes de 7^e à 5^e en tenant compte de la spécificité du contexte littéraire, culturel et linguistique luxembourgeois. Le manuel pour la classe de 6^e est sorti à la rentrée 2017. Il est prévu que le manuel pour la classe de 5^e sortira à la rentrée 2018-2019.

(LENCA)

ESC

ESC

> ***Bleu Blanc Rouge, manuel de grammaire pour le cours de français***

Le manuel de grammaire pour les classes de 7^e à 5^e de l'ESC est élaboré en collaboration avec les éditions Guy Binsfeld. Le MENJE édite le manuel. Le groupe de travail, composé d'enseignants de français, livre le contenu et est en charge du travail rédactionnel. Le concept du manuel a été mis au point par le groupe de travail. Il s'agit d'un concept innovant et adapté aux besoins du public cible. Il tient notamment compte de la diversité linguistique et des besoins des élèves dont le français n'est pas la langue première. À la rentrée scolaire 2017-2018, la version définitive du manuel de 7^e a été publiée.

Une version provisoire du manuel de 6^e a également été publiée. Elle est mise à l'essai dans quelques classes de 6^e. La version définitive sortira à la rentrée 2018-2019 et sera utilisée dans toutes les classes de 6^e. Il est prévu que les versions définitives pour les classes de 6^e et de 5^e sortiront à la rentrée 2018-2019, respectivement à la rentrée 2019-2020.

(LENCA)

ESC

> **Version numérique du manuel de textes pour le cours d'allemand *Kombi-Buch Deutsch***

Depuis novembre 2017, les quatre manuels de la collection *Kombi-Buch Deutsch - Ausgabe Luxemburg* des éditions C.C. Buchner pour les classes de 7^e à 4^e de l'ESC sont disponibles en version numérique, aussi bien pour les enseignants que pour les élèves. Ces manuels en ligne répondent à une demande de matériel scolaire numérique et sont dotés de fonctions innovatrices. L'accès aux versions numériques se fait par le biais de codes sur le site www.ccbuchner.de, puis sur www.bildungslogin.de.

(TIMAL)

ESC

> ***Géographie Diercke Atlas für Luxembourg, atlas pour le cours de géographie***

Le groupe de travail pour l'ESC a terminé d'analyser le matériel didactique disponible pour le cours de géographie et a établi une liste de besoins en cartes. Le projet sera réalisé en collaboration avec l'éditeur Westermann/Diercke sous réserve d'acceptation du devis de la part du SCRIPT.

(TIMAL)

ESC

> **Matériel pour le cours de physique pour les classes de 5^e**

Un groupe de travail composé d'enseignants est chargé d'examiner et d'adapter la partie du cours de sciences naturelles en classe de 5^e C (chimie/physique) consacrée à la chimie afin de mettre ce matériel en conformité avec les instructions officielles (Horaires et Programmes du MENJE), de diversifier l'approche, les activités, le type et le niveau d'exercices et de questions. La langue d'enseignement pour ce cours est le français. Le groupe de travail examine la pertinence et la faisabilité de mettre à disposition le matériel en version bilingue.

(LENCA)

> **Écologie des paysages luxembourgeois, manuel pour le cours de biologie section C**

Le groupe de travail a finalisé le manuel *Écologie des paysages luxembourgeois* destiné aux classes de 3^e et 2^e section C. Des échanges entre le groupe de travail, les responsables du SCRIPT ainsi que les autres acteurs impliqués dans le projet concernant la production, la digitalisation et le service graphique ont eu lieu. La relecture et la correction ont été achevées. Du matériel supplémentaire numérique va être accessible. Le manuel est en cours de production et sera disponible au cours de l'année 2018.

(TIMAL), (TURJA)

ESC

> **Manuel pour le cours de mathématiques sections B, C, D**

Un groupe de travail constitué de quatre enseignants de mathématiques est chargé de réaliser, pour les classes de 3^e à 1^{re} B, C et D de l'ESC, une adaptation de la collection CQFD des éditions Van In. L'approche choisie pour les manuels est celle de la résolution de problèmes qui est plus centrée sur les élèves et la façon dont ils acquièrent des savoirs. Le projet s'étend sur cinq années avec trois manuels à la clé, publiés progressivement. Le premier tome devrait être prêt pour la rentrée scolaire 2019-2020.

(DASSA), (LENCA)

ESC

> **Version numérique du fascicule de chimie *Acides et bases* et *Chimie organique***

Depuis la rentrée scolaire 2017-2018, les manuels de chimie *Les Acides et les bases* et *Chimie organique* pour les classes de 1^{re} B et C de l'ESC sont également disponibles en version numérique sur *eduDocs*. La version électronique intègre désormais toutes les vidéos et animations qui se trouvaient jusqu'à présent sur un DVD séparé qui était livré avec les manuels en version papier. Au niveau de la convivialité, ces nouveaux livres électroniques offrent une valeur ajoutée évidente aussi bien aux enseignants qu'aux élèves. Les éléments multimédias sont directement associés au texte du manuel.

Ces livres électroniques ont été réalisés en collaboration avec la Commission nationale des programmes (CNP) de Chimie et l'aide de M. Emile Gerard, professeur de Chimie honoraire à l'Athénée de Luxembourg (AL).

(HOFAL), (TIMAL)

ESC

> **Dossiers pédagogiques élaborés par le Centre national de littérature (CNL)**

Afin de promouvoir la littérature luxembourgeoise dans les écoles, une collaboration entre le CNL, le SCRIPT, le Centre de gestion informatique de l'éducation (CGIE) et l'Institut de formation de l'Éducation nationale (IFEN) a été convenue. Le CNL élabore des dossiers pédagogiques pour des textes allemands et français choisis dans l'anthologie *Literaresch Welten*, afin de mettre à disposition des enseignants un outil pédagogique pour le traitement des textes en classe. Chaque dossier comprend également un fichier audio contenant des textes lus par leur auteur ou par un acteur. Ces fichiers sont produits dans le studio du Service documentation et production audiovisuelle (DPAV).

>>

ESC

ESC

Les dossiers suivants ont paru au cours de l'année 2017 : *Kleines Schicksal* de Joseph Funck (document audio lu par Germain Wagner), *Mrs Haroy et la mémoire de la baleine* de Jean Portante (document audio lu par Jean Portante et Lambert Schlechter), *Le murmure du monde et autres fragments* de Lambert Schlechter (document audio lu par Lambert Schlechter). Ils sont publiés sous forme de fascicule et de fichier PDF sur le site internet www.education.lu.

(WIECH)

ESG

> Application web pour le cours Vie et société

L'application web du matériel didactique pour le cours Vie et société consiste en une structure innovatrice organisée en modules. Les cinq premiers modules thématiques, sur un total de quatre-vingt-dix pour l'ES, seront testés à partir de février 2018 et à la rentrée scolaire 2018-2019, d'autres modules viendront successivement compléter les six champs d'apprentissage pour les classes de 7^e à 6^e.

ESC

(TIMAL), (KIEJE)

Autres

EF

> Application web *CrossCult*

L'application web *CrossCult*, développé au Luxembourg par le Luxembourg Institute of Science and Technology (LIST), est une application qui fonctionne sur téléphone portable et qui vise à encourager le partage de narrations historiques et culturelles. Les utilisateurs de l'application peuvent déterminer des *hot-spots* sur une carte. Dès qu'un utilisateur s'approche d'un *hot-spot*, celui-ci s'active et il devient possible d'accéder à des informations historiques et culturelles de cet endroit, parvenir à des ressources multimédias (vidéo, narration, etc.) et ajouter même un commentaire personnel.

ESG

ESC

Le SCRIPT participe à ce projet par le développement de scénarios pédagogiques et la mise en œuvre du projet dans des écoles et classes pilotes, permettant à celles-ci de créer des *hot-spots*, partager des itinéraires régionaux et présenter les attraits historiques et culturels de leur école, de leur commune et de leur pays. L'adaptation du logiciel aux besoins scolaires permet de gérer les accès et de créer un outil d'échange sécurisé qui fonctionne au sein d'une école ou d'une équipe pédagogique, mais qui permet aussi de créer des liens sociaux avec la population régionale par l'intégration de récits de résidents plus âgés visant ainsi l'archivage et le partage d'une narration locale.

(MYSSI), (BELLU)

ESG

> Digitalisation des manuels scolaires

Les nouveaux manuels qui sont élaborés par le SCRIPT en interne ou en collaboration avec des maisons d'édition seront, sauf exception, dorénavant pensés dès le début comme des matériels numériques. En cas de besoin et selon les possibilités, une version papier sera également publiée. Des questions importantes à trancher sont celles des droits d'auteur et des formats dans lesquels les matériels didactiques seront mis à disposition des enseignants et des élèves. Il a été opté pour une stratégie permettant différentes approches.

ESC

>>

Vu le besoin croissant en matériel numérique dans les classes dites « tablettes » et vu l'évolution galopante du marché de l'édition vers le digital, que ce soit des manuels numériques, des plateformes d'apprentissage ou des applications web, la Division du développement de matériels didactiques est en contact avec les nombreux éditeurs nationaux ou internationaux dont les titres figurent au programme luxembourgeois pour établir une démarche de digitalisation et d'utilisation de plateformes existantes. Des négociations sont en cours concernant l'accès aux plateformes et le modèle de paiement.

(LENCA), (TIMAL)

> Gratuité des manuels scolaires obligatoires

L'État investit pour soulager financièrement les familles et assurera, à partir de l'année scolaire 2018-2019, la gratuité des manuels scolaires obligatoires pour les élèves de l'ESC, de l'ESG et de la formation professionnelle. Sont concernés par cette mesure tous les manuels relevant de la catégorie des manuels obligatoires, « obligatoires au choix du lycée » (choix du lycée) et « obligatoires par défaut » (choix de la CNP). L'ES suivra donc le modèle de l'EF en mettant gratuitement tous ces manuels à disposition des élèves. L'investissement par élève et par année scolaire est estimé à un montant entre 300 € et 400 €. La gratuité des manuels obligatoires exige de la part du SCRIPT, du CGIE, du Département ES ainsi que des CNP et des lycées, mais aussi des libraires, une collaboration étroite et concertée. Un groupe de travail interne composé de responsables du SCRIPT, du CGIE ainsi que du Département ES élaborent le concept et mettent en place la stratégie de mise en œuvre du projet. La Fédération luxembourgeoise des Libraires est associée à ce processus en tant que partenaire stratégique.

L'élève pourra générer en ligne un bon de commande regroupant les manuels qu'il désire retirer auprès d'un ou de plusieurs libraires de son choix, moyennant son identifiant IAM (Identity and Access Management). Aujourd'hui, chaque élève de l'enseignement secondaire public est en possession d'un tel identifiant personnel, qui lui permet d'accéder aux différentes applications et services en ligne de l'Éducation nationale (restauration scolaire, plateformes d'apprentissage, etc.).

Il suffira que l'élève se connecte à l'application eSchoolBooks (www.eschoolbooks.lu), où il trouvera la liste des manuels obligatoires pour la classe qu'il fréquente. Il sélectionnera tous les ouvrages qu'il désire acquérir à l'état neuf. L'application générera ensuite un bon de commande reprenant sa sélection sous forme de codes-barres. Ce dernier est à imprimer et à remettre au libraire de son choix. Les manuels seront remis en main propre au détenteur du bon de commande. Afin d'encourager l'utilisation durable des manuels, il est prévu de récompenser les élèves qui auront recours à des manuels d'occasion sous forme d'un bon d'achat pour des articles de papeterie.

Le groupe de travail est actuellement en train d'apprécier les nombreuses questions qui se posent dans le contexte de la réalisation de ce projet afin de proposer une démarche cohérente et réalisable.

(LENCA)

ESG

ESC

ESG

ESC

> Site internet de l'éducation artistique

Depuis le début de l'année 2017, le SCRIPT a pour projet d'élaborer une plateforme web officielle pour l'éducation artistique au Luxembourg (ESC et ESG) afin de proposer au grand public, au public scolaire, ainsi qu'à tout amateur d'art une vitrine regroupant toutes les facettes possibles de l'éducation artistique. Afin de mener à bien ce projet, le SCRIPT s'est associé à la CNP de l'éducation artistique et au CGIE afin de fixer d'une part les besoins et les attentes, et d'autre part les fonctionnalités nécessaires pour élaborer un projet à la fois attrayant, fonctionnel et répondant aux exigences de la société actuelle. Le site internet sera agrémenté à la fois de liens utiles vers les sites officiels du MENJE, les institutions culturelles nationales et de la Grande Région, mais aussi de contenus pédagogiques consultables sur le site et/ou téléchargeables, comme par exemple une frise chronologique permettant à l'élève de compléter son savoir au fur et à mesure de sa scolarité.

Le site web qui fournit une visibilité internationale servira aussi et surtout à garantir une mise en réseau des lycées, des enseignants, des élèves et de leurs projets. De plus, le site présentera des contenus artistiques/pédagogiques disponibles, des institutions culturelles avec leurs offres scolaires et des pratiques innovantes dans le domaine concerné.

(FLACL)

EF

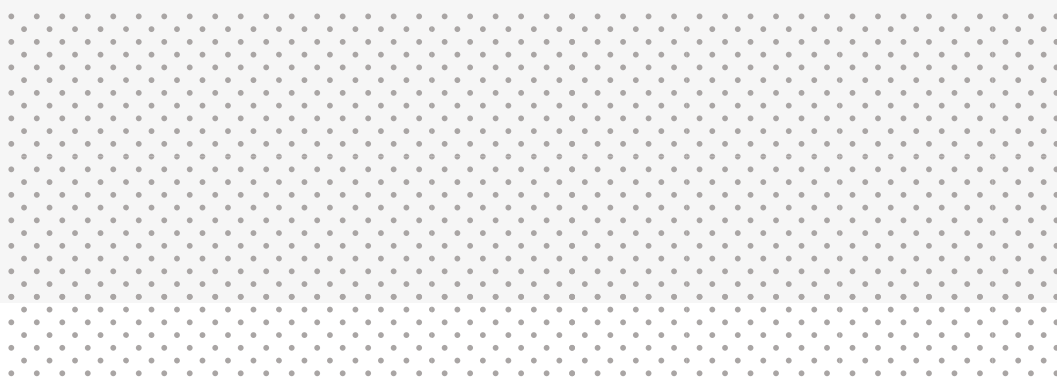
ESG

ESC

> Participation à la *LuxDidac*

Le MENJE/SCRIPT était présent à la *LuxDidac* qui s'est déroulée du 26 au 28 septembre 2017 au Forum Campus Geesseknäppchen. Le matériel didactique édité par le MENJE/SCRIPT et le matériel élaboré en collaboration avec des éditeurs externes ont été présentés. Au stand du MENJE, les visiteurs ont pu consulter ou feuilleter des manuels scolaires tout comme du matériel pouvant être utilisé en accompagnement des apprentissages, et ceci dès le plus jeune âge. De nombreux collaborateurs du SCRIPT se sont relayés pendant ces quelques jours afin d'accueillir les visiteurs et de répondre à leurs questions.

(TIMAL)



2.5. Division du traitement de données sur la qualité de l'encadrement et de l'offre scolaire et éducative

Participation au pilotage du système éducatif

La Division du traitement de données sur la qualité de l'encadrement et de l'offre scolaire et éducative coordonne les activités relatives au pilotage du système éducatif dans le cadre d'une convention entre le ministère de l'Éducation nationale, de l'Enfance et de la Jeunesse (MENJE) et l'Université du Luxembourg.

(AFIAM)

Accompagnement scientifique/méthodologique et évaluation

> Questionnaires disponibles sur la plateforme *EvaSys*

La Division du traitement de données sur la qualité de l'encadrement et de l'offre scolaire et éducative a proposé son support aux établissements scolaires qui souhaitaient diffuser des questionnaires auprès des acteurs scolaires (enseignants et/ou élèves et/ou parents). Selon les besoins exprimés, la Division soutient les écoles aussi bien dans la phase de conception des questionnaires, dans leur mise en ligne (moyennant le logiciel *EvaSys*) ainsi que dans la phase finale d'analyse des résultats. En 2017, trois écoles fondamentales et cinq lycées ont profité des services proposés sur la plateforme *EvaSys* pour concevoir des questionnaires. De plus, un certain nombre de projets transversaux (comme le *Travail personnel encadré*, le *Projet Voltaire*, le cours *Vie et société*, etc.) ont été évalués moyennant la plateforme.

(AFIAM)

> Élaboration des *Rapports-écoles* et des *Rapports-lycées*

Depuis 2013, la Division du traitement de données sur la qualité de l'encadrement et de l'offre scolaire et éducative envoie à chaque établissement scolaire les données composant le *Rapport-école* et le *Rapport-lycée* dès leur disponibilité. Les établissements disposent ainsi en temps utile des informations nécessaires à leurs réflexions. En tenant compte des retours des établissements, la Division travaille à l'automatisation de ces rapports afin d'améliorer sa production, la qualité des contenus et la transmission des données en temps utile.

(PELVE)

> Accompagnement de l'école fondamentale du Brill, Esch-sur-Alzette

Le SCRIPT a soutenu l'école fondamentale du Brill dans divers projets tels que la mise en place du Centre de ressources pédagogiques et informatiques (CRIP), le développement de matériel didactique pour le renforcement de l'allemand en cycle 2 et 3, la coopération avec les parents, l'acquisition de compétences de base en motricité chez les élèves du cycle 1, l'élaboration d'une méthodologie d'observation en classe ainsi que le renforcement de la coopération intercycles.

>>

EF

ESG

ESC

EF

ESG

ESC

EF

Par ailleurs, le projet D'*Beschklussen* a fait l'objet d'un accompagnement spécifique et d'une évaluation pour en mesurer les effets. Pour l'année scolaire 2017-2018, un travail de collaboration est réalisé avec un instituteur spécialisé en développement scolaire (I-DS) afin de poursuivre les travaux entrepris.

(SALSO)

EF

> **Accompagnement de l'Association de Parents d'Elèves de l'Éducation différenciée (L'ALPEED)**

Le SCRIPT a accompagné l'Association de Parents d'Elèves de l'Éducation différenciée (ALPEED) dans la réalisation d'enquêtes auprès des parents portant sur l'encadrement des équipes multiprofessionnelles, le contexte pédagogique des élèves, l'implication des parents et le dossier personnel de l'élève. Les analyses ont été présentées aux acteurs du projet et un second recueil de données sous forme d'entretien téléphonique sera réalisé auprès des parents ayant signalé leur accord. La Division du traitement de données sur la qualité de l'encadrement et de l'offre scolaire et éducative confortera les acteurs de l'ALPEED pour mener ces entretiens en leur proposant une formation sur mesure qui porte sur l'entretien téléphonique, mais aussi en co-construisant avec eux la grille d'entretien. Les données seront rassemblées en février 2018 et feront l'objet d'une réunion de présentation et de discussion avec le MENJE dans le cadre de la réforme de l'Éducation différenciée.

(SALSO)

ESG

> **Accompagnement du Maacher Lycée Grevenmacher (MLG) dans l'appréciation du climat scolaire**

Le SCRIPT a aidé le MLG dans l'appréciation de son climat scolaire actuel par rapport à la situation en 2012. Les résultats ont été présentés à la Cellule de développement scolaire (CDS) du lycée en mars 2017.

ESC

(PELVE)

ESG

> **Accompagnement du Lycée technique pour professions éducatives et sociales (LTPES) dans l'analyse et l'évaluation de la réforme des études d'éducateur**

Le SCRIPT a soutenu l'LTPES dans l'analyse et l'évaluation de la réforme des études d'éducateur entamée en 2011. Il s'agissait de vérifier la cohérence entre le profil de formation, le programme directeur et la grille horaire.

(SALSO)

ESG

> **Accompagnement de l'Atert Lycée Redange (ALR) et du Maacher Lycée Grevenmacher (MLG) dans l'évaluation du projet *Mathé op Däitsch***

Depuis 2016, le SCRIPT participe à l'évaluation du projet *Mathé op Däitsch* (d'une durée de trois ans) qui est organisé au ALR et au MLG. Pendant l'année scolaire 2017-2018, le projet se poursuit avec l'envoi de questionnaires aux parents et aux élèves, mais également avec l'instauration d'un *focus group* permettant des échanges entre élèves suivant le cours de mathématiques en langue véhiculaire allemande. Un premier rapport concernant la satisfaction des élèves a permis de faire le point après une année scolaire. Une présentation des résultats a eu lieu en juillet 2017.

ESC

(PELVE)

> **Accompagnement de l'Atert Lycée Redange (ALR) et du Sportlycée Luxembourg (SLL) dans l'évaluation du projet d'innovation pédagogique concernant l'implémentation de semestres**

La Division a assuré l'accompagnement dans l'évaluation du projet d'innovation pédagogique concernant l'implémentation de semestres à l'ALR après trois années de fonctionnement. Une enquête a été réalisée auprès des enseignants, des parents et des élèves. Parallèlement, des échelles visuelles analogiques (EVA) ont été soumises aux interviewés permettant un comparatif quantitatif trimestre/semestre. Un rapport a été soumis début avril 2017 à l'ALR.

La Division a également soutenu le SLL dans l'évaluation du projet d'innovation pédagogique concernant l'implémentation de semestres qui servira de base à la prise de décision quant à la poursuite ou non du réaménagement scolaire mis en place pendant l'année scolaire 2015-2016. L'évaluation-bilan repose sur les cinq critères d'évaluation (information/communication, procédure, collaboration, expertise et effets du projet), précisés dans un dispositif d'évaluation. Suite à la transmission des questionnaires et aux entretiens réalisés auprès des enseignants, des entraîneurs, des parents et des élèves, des analyses statistiques comparatives ont été menées pour examiner la situation avant et après la modification de l'organisation scolaire. Un rapport sera rendu fin février 2018.

(PELVE)

> **Accompagnement dans l'évaluation du projet pilote transfrontalier *Training Without Borders* (TWB)**

Le projet pilote transfrontalier TWB (projet Erasmus+ mené par le SCRIPT depuis 2015) vise à faire surmonter aux élèves en risque de décrochage leurs difficultés d'apprentissage et leurs blocages par la culture et le langage. Depuis mai 2017, la Division du traitement de données sur la qualité de l'encadrement et de l'offre scolaire et éducative a élaboré un cadre d'évaluation et mis en place des échelles visuelles analogiques afin de permettre aux différents partenaires (formateurs, coordinateurs, professionnels) et aux élèves d'autoévaluer leurs compétences transversales. La Division a accompagné les écoles concernées dans l'évaluation du projet TWB. Le rapport est prévu pour fin février 2018.

(PELVE), (SALSO)

> **Évaluation du cours Vie et société dans l'enseignement secondaire classique (ESC) et secondaire général (ESG)**

La Division a procédé à l'évaluation du cours Vie et société de l'ESC et de l'ESG après son introduction en 2016-2017. Une enquête a été menée auprès de 19.943 élèves et 280 enseignants. En 2018, d'autres formes de recueil d'informations (notamment via des *focus group*) seront réalisés afin de cerner plus précisément les éléments problématiques et d'y répondre par un programme d'action plus adapté.

(SALSO)

ESG

ESC

ESG

ESG

ESC

EF

> Rapport sur l'état de l'école au Luxembourg (*Bildungsbericht*)

Tous les trois ans, l'Université du Luxembourg élabore un rapport descriptif de la qualité du système éducatif (*Bildungsbericht*). Ce dernier est un état des lieux régulier qui sert de base aux débats sur l'école et aux décisions de politique scolaire. Les informations de haute qualité ainsi recueillies sont indispensables à la gestion et au pilotage du système éducatif et fournissent des éléments de réponse essentiels aux grands défis auxquels l'école luxembourgeoise doit faire face. En 2017, le SCRIPT a contribué à la préparation de l'édition 2018 du *Bildungsbericht*.

(AFIAM) (WEILU)

ESG

ESC

EF

> Observatoire national de la qualité scolaire

Dans le cadre de la mise en place de l'Observatoire national de la qualité scolaire tel que prévu par le projet de loi 7075, le SCRIPT a été chargé de réaliser la préparation de l'implémentation de l'Observatoire national de la qualité scolaire et de soutenir le MENJE dans le cadre du processus législatif. Le projet de loi a été discuté dans la commission de l'Éducation nationale, de l'Enfance et de la Jeunesse de la Chambre des Députés et sera soumis au vote en février 2018.

(WEILU)

ESG

ESC

Épreuves nationales

EF

> Épreuves standardisées

Les épreuves standardisées (cycles 2.1, 3.1 et 4.1 de l'enseignement fondamental (EF) ; 7^e et 5^e de l'enseignement secondaire (ES)) font partie du dispositif relatif au *monitoring* de la qualité scolaire. Elles sont élaborées et menées par le Luxembourg Center for Educational Testing (LUCET) de l'Université du Luxembourg. La Division du traitement de données sur la qualité de l'encadrement et de l'offre scolaire et éducative assure la communication et l'information en relation avec ces épreuves. Ces dernières se sont déroulées en novembre 2017 dans toutes les classes du cycle 2.1 (en mathématiques, en compréhension de la langue luxembourgeoise et en initiation à l'expression écrite) et des cycles 3.1 et 4.1 (en allemand et en mathématiques) de l'EF. Elles ont aussi eu lieu dans toutes les classes de 5^e de l'ES (en allemand, en français et en mathématiques).

Dans les classes de 7^e, les épreuves se sont limitées à la diffusion d'un outil mesurant les attitudes et motivations scolaires des élèves ainsi que leur contexte socio-économique. Il est prévu de communiquer les résultats des épreuves début 2018.

(LOMCA), (FRICA)

ESG

ESC

EF

> Épreuves communes au cycle 4.2 de l'EF

Dans le cadre de la procédure d'orientation, les épreuves communes ont eu lieu en mars 2017 dans toutes les classes et avec tous les élèves du cycle 4.2. La Division s'est chargée de leur élaboration, des analyses statistiques et de l'accompagnement des enseignants concernés. Ces derniers ont reçu des instructions précises concernant l'administration des épreuves et leur correction standardisée. L'exploitation statistique des résultats a été réalisée dans le respect de l'anonymat des élèves.

>>

Ceci permet de comparer les résultats de chaque apprenant à l'ensemble des résultats des élèves ayant passé l'épreuve. En plus, ils fournissent des informations sur le niveau de développement de chaque élève par rapport aux objectifs à atteindre. Les épreuves d'accès (en cas de désaccord entre parents et conseil d'orientation sur la décision d'orientation) se sont déroulées le 29 et le 30 juin 2017.

(MICTO)

> Épreuves communes à l'ES

Au troisième trimestre de l'année scolaire 2016-2017, les épreuves communes de l'ES se sont déroulées dans les classes et les branches suivantes :

- *allemand* : 5^e ESG (TE & PO, PR, MO jusqu'au module 6 entamé) ;
- *français* : 5^e ESG (TE & PO, PR, MO jusqu'au module 6 entamé) ;
- *sciences naturelles* : 6^e ESC et 6^e ESG (TE, STP, PO) ;
- *anglais* : 6^e ESC Moderne, 5^e ESC Classique, 5^e ESG (TE, STP).

La Division du traitement de données sur la qualité de l'encadrement et de l'offre scolaire et éducative a accompagné les groupes de travail en charge de l'élaboration des épreuves sur le plan méthodologique et scientifique. Des rapports concernant les qualités psychométriques des épreuves ont été rédigés et présentés aux groupes de travail. De plus, la Division a assuré la logistique. En juillet 2017, il a été décidé de suspendre temporairement l'élaboration des épreuves communes pendant une année et de procéder plutôt à une évaluation approfondie de la mise en pratique et des effets de ces épreuves sur les apprentissages des élèves. Un rapport de cette analyse sera élaboré pour juillet 2018 au plus tard. L'objectif est d'identifier de nouvelles facettes afin d'adapter le modèle des épreuves communes aux besoins du terrain.

(MICTO)

Épreuves internationales

> Étude PISA (Programme for International Student Assessment)

PISA est une étude internationale dont le but est d'évaluer les performances des élèves de quinze ans. Elle est effectuée par l'Organisation de Coopération et de Développement Économiques (OCDE) et a lieu tous les trois ans. En 2017, le pré-test de la septième édition PISA s'est déroulé du 25 avril au 26 mai 2017 dans seize lycées de l'ES. Au total, près de 2.300 élèves y ont participé. Le test principal de l'étude PISA 2018 aura lieu en mai 2018 et s'effectuera dans tous les lycées (publics, privés et internationaux). L'accent sera mis sur la compréhension de l'écrit afin de réaliser une analyse approfondie des compétences des élèves en lecture. Un rapport national sera publié fin 2019.

(BOEBE)

ESG

ESC

ESG

ESC

ESG

> Étude ICILS (International Computer and Literacy Study)

L'étude ICILS vise à mesurer les compétences des élèves de 6^e de l'ES dans le domaine de l'utilisation des technologies de l'information et de la communication (TIC) en ce qui concerne la recherche, la création et la communication avec autrui en privé, à l'école, au travail et en société. En mai 2017, la phase test de l'étude ICILS a eu lieu dans cinq lycées et l'étude principale sera menée dans tous les lycées entre mai et juin 2018. Les résultats de l'étude seront du plus grand intérêt en vue de favoriser l'implémentation de l'enseignement des TIC à l'école, notamment dans le contexte de la stratégie *Digital(4)Education* du MENJE.

(LOMCA)

ESC

EF

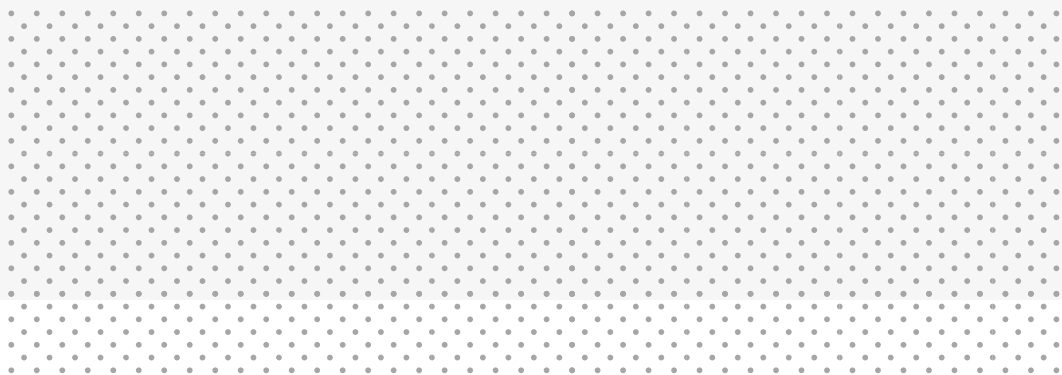
> Enquête HBSC (Health Behaviour in School-aged Children)

L'enquête internationale HBSC porte sur le bien-être et les habitudes de vie des élèves de onze à dix-sept ans. Elle est placée sous le patronage de l'Organisation Mondiale de la Santé (OMS) et menée tous les quatre ans dans plus de quarante pays moyennant le même questionnaire standardisé à remplir par les élèves à l'école. En février et en mars 2018, le MENJE et le ministère de la Santé mèneront la cinquième enquête. L'encadrement scientifique de cette dernière sera assuré par l'Université du Luxembourg. L'enquête HBSC vise à mieux cerner les aspects : santé et vie à l'école, famille et situation sociale des jeunes, évolution de leur comportement et identification des facteurs protecteurs respectivement des facteurs de risque pour leur santé.

(LOMCA)

ESG

ESC



2.6. Division du développement des établissements scolaires

Développement scolaire à l'enseignement fondamental (EF)

> Plan de développement de l'établissement scolaire (PDS) à l'EF

Introduit par la loi du 29 juin 2017, le Plan de développement de l'établissement scolaire (PDS) est une démarche structurée et cohérente entreprise par la communauté scolaire. Il vise à cerner les besoins des élèves et à prendre en considération les spécificités locales de l'école en vue de créer un environnement propice à l'apprentissage. Un cadre temporel de trois années scolaires permet au comité d'école d'élaborer les stratégies et dispositifs adéquats à une mise en œuvre fructueuse du PDS. Toute initiative est placée sous la responsabilité de son président et réalisée en concertation avec les partenaires scolaires. Ces derniers, à savoir les représentants des parents d'élèves et les responsables de la structure d'encadrement et d'accueil, sont directement impliqués et contribuent activement à la réalisation du PDS.

EF

Le PDS à l'enseignement fondamental comprend :

- *La présentation et la documentation de l'offre scolaire ainsi que l'analyse de la situation globale de l'école. Cette démarche permet de dégager les priorités de l'établissement scolaire et de les formuler de façon structurée. Ce document sert de référence concrète et est censé assurer que l'établissement oriente ses objectifs vers les six domaines spécifiques fixés par la loi : les mesures, pratiques et projets visant l'amélioration des apprentissages et de l'enseignement ; l'organisation de l'appui pédagogique ; l'encadrement des enfants à besoins spécifiques/particuliers ; la coopération et la communication avec les parents d'élèves ; l'intégration des technologies de l'information et de la communication ; la coopération avec l'éducation non-formelle.*
- *La définition d'au moins un objectif représentatif des priorités de l'école.*
- *Un plan d'action pour chaque objectif précisant les personnes responsables, les ressources engagées, les moyens utilisés, les échéances à respecter et les critères d'évaluation à envisager.*
- *Une évaluation et adaptation continues du PDS en cours.*

Depuis septembre 2017, les écoles s'engagent à leur rythme dans la démarche de développement scolaire en commençant par un état des lieux de leur situation et en procédant à une analyse des priorités. Elles doivent finaliser leur PDS jusqu'au troisième trimestre 2017-2018. Dans chacune des étapes du processus, les écoles sont accompagnées et conseillées par les instituteurs spécialisés en développement scolaire (I-DS).

(WEBMA), (HAUJE), (AUBEL)

EF

> Accompagnement des écoles fondamentales

Afin de garantir un accompagnement efficace les écoles fondamentales, quinze instituteurs spécialisés en développement scolaire (I-DS) ont rejoint le SCRIPT en septembre 2017. Répartis sur six secteurs à travers le pays, ils interviennent directement auprès des présidents et du comité d'école respectif. Dans le respect de l'autonomie de l'établissement scolaire et de ses spécificités locales, ils soutiennent les équipes dans l'élaboration et la mise en œuvre de leur PDS et plus généralement dans toutes les initiatives qui visent le développement scolaire. Ce travail s'effectue de manière collaborative et régulière avec les directions de région et tous les autres acteurs concernés.

De même, les I-DS initient et alimentent les réflexions en organisant notamment des échanges de pratiques, des collectes et des analyses de données et en mettant en évidence les facteurs de réussite qui favorisent le développement scolaire. Pendant l'année scolaire 2017-2018, les I-DS accompagnent en particulier les écoles dans leur processus de réflexion et d'élaboration du PDS.

(WEBMA)

Développement scolaire à l'enseignement secondaire (ES)

ESG

> Plan de développement de l'établissement scolaire (PDS) à l'ES

Le Plan de développement de l'établissement scolaire (PDS) à l'enseignement secondaire a été introduit par la loi du 15 décembre 2016. Dans le but d'instaurer une dynamique de développement continu et de renforcer leurs pratiques innovantes, les lycées auront à documenter leur offre scolaire et parascolaire afin de pouvoir dresser les grandes lignes de leur profil. Le PDS est élaboré par la Cellule de développement scolaire (CDS) en concertation étroite avec le conseil d'éducation, puis soumis pour avis à la conférence du lycée et s'étend sur une période de trois ans.

ESC

Le PDS à l'enseignement secondaire intègre :

- *La présentation et la documentation de l'offre scolaire et parascolaire corrélée à une analyse de la situation globale du lycée. Cette démarche porte sur toutes les dimensions qui visent l'amélioration de la qualité scolaire. Elle doit au minimum faire référence aux sept domaines spécifiques fixés par la loi : l'organisation de l'appui scolaire ; l'encadrement des élèves à besoins spécifiques/particuliers ; l'assistance psycho-sociale des jeunes ; l'orientation scolaire ; la coopération avec les parents d'élèves ; l'intégration des technologies de l'information et de la communication ; l'offre périscolaire.*
- *La définition d'au moins un objectif découlant des priorités préalablement dégagées et qui engage au mieux la communauté scolaire dans son ensemble.*
- *Un plan d'action pour chaque objectif précisant les personnes responsables, les ressources engagées, les moyens utilisés, les échéances à respecter et les critères d'évaluation à envisager.*
- *Une évaluation et adaptation continues du PDS en cours.*

>>

Depuis le mois de septembre 2017, les CDS ont entamé leurs travaux de réflexion, d'analyse de la situation actuelle du lycée et d'élaboration du PDS. Comme les écoles, les lycées auront à finaliser leur PDS pour la fin de l'année scolaire 2017-2018.

(HIEMI), (HAUJE), (AUBEL)

> Accompagnement des Cellules de développement scolaire (CDS)

D'après la loi du 15 décembre 2016, chaque lycée a été invité à créer une CDS à la rentrée 2017-2018. Coordonnée par la direction, la CDS est composée de membres de la conférence du lycée désignés par le directeur pour une durée de trois ans renouvelables. Elle a comme mission d'analyser et d'interpréter les données du lycée, d'identifier les besoins prioritaires du lycée, de définir des stratégies de développement scolaire, d'élaborer la charte scolaire, le profil et le PDS, d'assurer la communication interne et externe tout en établissant un plan trisannuel de la formation continue du personnel du lycée.

Pour faciliter le travail des établissements en ce qui concerne le lancement des nouvelles directives prévues par la loi, une équipe de trois collaborateurs de la Division du développement des établissements scolaires du SCRIPT a réalisé entre octobre et décembre 2017 une tournée dans l'ensemble des lycées. Tantôt avec les CDS en place, tantôt avec la direction seule, il s'agissait d'établir un état des lieux sur la mise en place des CDS, mais surtout sur les besoins des lycées en matière d'accompagnement dans leur démarche de développement scolaire. Un rapport global qui permettra d'organiser la poursuite du suivi individuel et personnalisé sera rédigé et proposé à chaque lycée.

(HIEMI), (HAUJE), (AUBEL)

• Outils transversaux

Le cadre légal et le soutien offert à tous les établissements scolaires s'inscrivent dans un dispositif global multidimensionnel qui se traduit notamment par la création d'un site internet, la mise à disposition de formulaires permettant de coordonner et de suivre le PDS, des évaluations comme le *Rapport-école* et le *Rapport-lycée* (Division du traitement de données sur la qualité de l'encadrement et de l'offre scolaire et éducative du SCRIPT), des formations continues proposées par l'Institut de formation de l'Éducation nationale (IFEN), des animations de réseaux nationaux et internationaux, l'organisation de rencontres collectives ou encore de la recherche-action.

> Formulaires PDS *Edvance*

Edvance est un outil informatique de gestion de projet qui a été mis à disposition des écoles et des lycées à la rentrée scolaire 2017-2018. Développé par une société externe, les formulaires PDS disponibles sur *Edvance* ont été conçus par des collaborateurs du ministère de l'Éducation nationale, de l'Enfance et de la Jeunesse (MENJE) et testés par des établissements scolaires luxembourgeois. L'objectif visé par ces formulaires PDS est de soutenir les équipes dans le pilotage et la réalisation des mesures prises pour le développement scolaire. Dans le but de former deux représentants de chaque école et lycée à l'utilisation de ce nouvel outil, dix-sept séances de type *workshop* ont été organisées pendant le mois d'octobre 2017. Ces rencontres ont permis de faire sensiblement évoluer l'outil dans le sens des besoins de ses utilisateurs.

(HAUJE)

EF

ESG

ESC

EF

ESG

ESC

EF

> Site internet sur le développement scolaire

Un site internet dédié au développement des établissements scolaires a été lancé à la rentrée 2017-2018. Sa création relève d'une collaboration entre le Centre de gestion informatique de l'éducation (CGIE) responsable de la dimension technique, d'une agence externe pour la dimension graphique et de la Division du développement des établissements scolaires pour les contenus et son administration. La finalité du site est de soutenir activement et de manière continue les écoles et les lycées dans leur démarche de développement scolaire. En l'occurrence, ce site vise à :

ESG

ESC

- *fournir des textes et des documents de référence sur le développement scolaire ;*
- *mettre à disposition des outils et des fiches techniques pour la réalisation de toutes les étapes et activités relatives aux mesures entreprises ;*
- *favoriser le partage d'expériences et les échanges sur des problématiques communes ;*
- *faciliter la prise de contact avec des partenaires externes ;*
- *tenir informés les établissements scolaires sur des actualités les concernant.*

Si les premiers travaux ont permis de définir l'architecture générale du site et d'y intégrer quelques contenus, il s'agira dans le futur de l'enrichir considérablement et de communiquer autour des contenus qui vont y être insérés (**portal.education.lu/developpementscolaire**)

(HAUJE)

EF

> Questionnaires et fiches pratiques

Dans le but de réaliser un état des lieux de leur situation pendant les deux premiers trimestres de l'année 2017-2018, certains établissements scolaires ont décidé d'entreprendre une collecte d'opinions via l'utilisation de questionnaires. En étroite concertation avec la Division du traitement de données sur la qualité de l'encadrement et de l'offre scolaire et éducative du SCRIPT, des questionnaires à destination des enseignants, des élèves et des parents ont été élaborés et sont à la libre disposition des écoles et des lycées qui peuvent les adapter à leur situation spécifique.

ESG

ESC

Pour les personnes qui souhaitent s'engager dans ce processus de recueil d'opinions, des fiches techniques sont également téléchargeables sur le site internet de la Division. (**portal.education.lu/developpementscolaire/Guide-PDS_Etat-des-lieux_-Recueil-de-Donnees#9084880-fiches-techniques**)

(HAUJE)

• Organisation de rencontres collectives

> Réunions d'informations et d'échanges

Une série de réunions a été organisée dans le courant de l'année 2017 afin de fournir des informations aux écoles et lycées en ce qui concerne le nouveau PDS. À travers cinq réunions régionales en janvier, puis trois autres en avril, la Division du développement des établissements scolaires a dialogué avec les écoles et leur direction à deux reprises pour expliciter les nouvelles procédures relatives au PDS, mais surtout pour leur présenter le dispositif global prévu pour les accompagner efficacement dans cette démarche. À ces mêmes fins, trois réunions régionales ont eu lieu avec les directions des lycées et quelques-uns de leurs membres actifs des CDS.

Dans le contexte de l'élaboration du bilan du plan de réussite scolaire (PRS 2) et dans l'optique d'en dégager les premières perspectives et orientations pour le PDS, les écoles ont été invitées à quatre plateformes d'échange entre mars et juillet 2017. Les échanges ont servi à clarifier certaines dimensions du développement scolaire en général et du bilan PRS/perspectives PDS en particulier. L'échange de bonnes pratiques a notablement contribué au succès de ces plateformes.

(WEBMA), (AUBEL)

> Conférences et séminaires

Le SCRIPT et sa Division du développement des établissements scolaires a pu accueillir M. Michael Schratz (Autriche) et M. Olaf Axel Burow (Allemagne), experts reconnus dans le domaine du développement scolaire le 7 novembre 2017. Dans le contexte du nouveau PDS, les deux experts ont apporté leur regard et leur expertise sur les principaux défis en vue de concrétiser la conception des écoles et lycées de demain. Cet événement a permis de réunir non moins de 450 acteurs du domaine de l'éducation et de discuter ensemble les opportunités et potentiels en matière de développement scolaire.

(WEBMA), (AUBEL)

EF

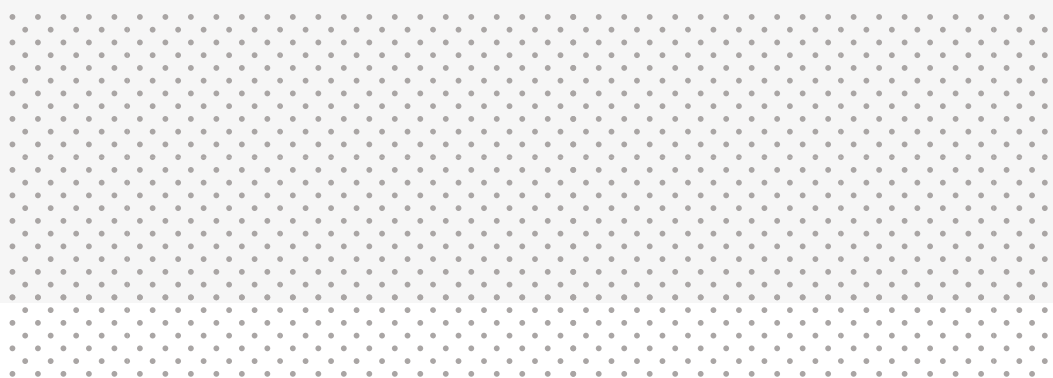
ESG

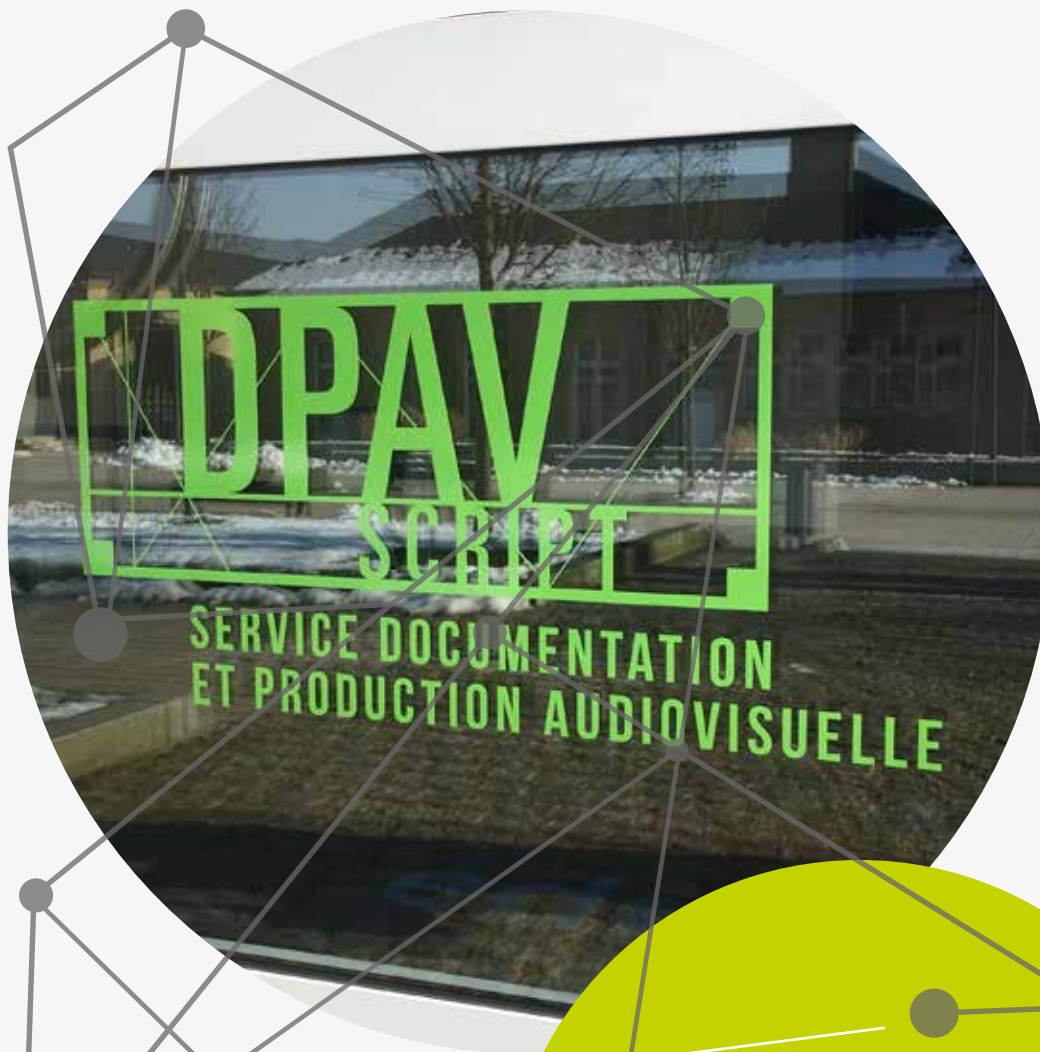
ESC

EF

ESG

ESC





Service
documentation
et production
audiovisuelle

Service documentation et production audiovisuelle (DPAV)

3.1. Enregistrements audio

- Enregistrement d'exercices de compréhension orale pour *Sprachfuchs*, le nouveau manuel pour le cours d'allemand du cycle 4.2. EF
- Enregistrement de M. Claude Meisch, ministre de l'Éducation nationale, de l'Enfance et de la Jeunesse, pour la préface du livre scolaire *Meng éischt 300 Wieder*. EF
- Enregistrement de l'histoire *Einer für Alle - Alle für Einen* en seize langues, destinée aux cycles 1.1 et 1.2 pour le projet *Sacs d'histoires* qui vise la promotion de la lecture. À tour de rôle, les enfants du cycle 1 et 2 ramènent à la maison un « sac d'histoires », préparé à l'école. Le sac contient notamment un livre pour enfants avec la traduction dans la langue maternelle de l'enfant, un CD avec l'histoire du livre racontée dans les langues les plus parlées en classe et quelques mots d'explication aux parents. EF
- Enregistrement d'une version arabe et d'une version perse de deux histoires dans le cadre du projet *Sacs d'histoires*. EF
- Enregistrement pour le projet *babbelbubble*. La nouvelle application numérique *babbelbubble* remplace l'application *Multidingsda* qui s'adresse aux enfants de cinq à dix ans nouvellement arrivés au pays et ne maîtrisant aucune des langues officielles. Initialement prévu pour favoriser l'alphabétisation en allemand, le logiciel a été adapté aux besoins spécifiques du Luxembourg afin d'y intégrer les trois langues cibles, à savoir le luxembourgeois, le français et l'allemand. EF
- Enregistrement d'exercices de compréhension orale en langue française et en langue allemande pour les épreuves communes et les épreuves d'accès à l'enseignement secondaire (ES) 2017 pour le ministère de l'Éducation nationale, de l'Enfance et de la Jeunesse (MENJE) EF

ESC

- Enregistrement d'exercices de compréhension orale pour le manuel *Fil d'Ariane 2* destiné au cours de français de la classe de 6^e.

ESG

ESC

- Enregistrement de textes pour les fiches pédagogiques du Centre national de littérature (CNL). Le CNL élabore des dossiers pédagogiques pour des textes allemands et français choisis dans l'anthologie *Literaresch Welten*, afin de mettre à disposition des enseignants un outil pédagogique pour le traitement des textes en classe. Chaque dossier comprend également un fichier audio contenant des textes lus par leur auteur ou par un acteur. Les dossiers suivants ont paru au cours de l'année 2017 : *Kleines Schicksal* de Joseph Funck (document audio lu par Germain Wagner), *Mrs Haroy et la mémoire de la baleine* de Jean Portante (document audio lu par Jean Portante et Lambert Schlechter), *Le murmure du monde et autres fragments* de Lambert Schlechter (document audio lu par Lambert Schlechter).

EF

ESG

ESC

- Enregistrement de CDs audio du quatrième et cinquième numéro du carnet didactique *De Litty* abordant les thèmes du jazz et des chansons révolutionnaires au Luxembourg.

3.2. Enregistrements audiovisuels

EF

- Enregistrement audiovisuel de la pièce de théâtre d'objet *Rotkäppchen*. Il s'agit d'une mise en scène presque minimaliste de l'histoire du chaperon rouge qui s'inspire des techniques traditionnelles de narration utilisées dans le théâtre Nô (une des formes les plus anciennes et traditionnelles du théâtre japonais) et des concerts de biwa (un instrument de musique à cordes traditionnel japonais). La pièce est racontée en langue luxembourgeoise et s'adresse aux enfants de quatre à neuf ans.

EF

- Documentation audiovisuelle du projet *Sacs d'histoires* destinée à la formation continue.

EF

- Documentation audiovisuelle observant les processus d'interaction, les méthodes d'apprentissage et les interactions sociales dans une classe du cycle 1 en présence d'un spécialiste en langue portugaise.

- Montage et finalisation des séquences filmées illustrant les pratiques de portfolio dans les écoles fondamentales du Luxembourg. EF
- Création de six films traitant de différentes formes de *mobbing* à l'école. Les élèves de deux classes du cycle 4 de l'école fondamentale de Hollenfels, assistés par leurs enseignants et le responsable de la Theaterschoul, ont développé plusieurs scénarios dont le sujet est le *mobbing* à l'école. Après une phase de mise en scène et de répétition, les six épisodes ont été filmés au Kulturhaus Mersch pendant trois journées. Après le montage vidéo, le montage et le mixage son, les clips seront finalisés et distribués en 2018. Ce projet s'inscrit dans l'initiative *Stop Mobbing* mise en place par le SCRIPT. EF
- Réalisation de vidéos dans le cadre du projet MuLiPEC (*Development of multilingual pedagogies in early childhood*) qui vise le développement des compétences linguistiques des enfants ainsi que d'une pédagogie multilingue à l'école (précoce, C1) et dans l'éducation non-formelle (crèche). En collaboration avec Mme Claudine Kirsch de l'Université du Luxembourg et le studio MOAST, le DPAV a réalisé huit vidéos documentant et expliquant les expériences des enfants, des enseignants et des éducateurs qui travaillent de façon multilingue en utilisant des histoires, des rimes et l'application *iTEO*. EF
- Enregistrement vidéo de la première édition du projet participatif *Toystroy Crew*. Les élèves du Lycée technique de Bonnevoie (LTB) et du Lycée technique d'Esch-sur-Alzette (LTE) ont construit eux-mêmes leurs instruments à partir de déchets électriques et électroniques (jouets électriques, électroménager, vieux téléviseurs et caméras, etc.) avant d'en explorer les potentialités musicales. Ils présentent une musique live électro-acoustique. ESG
- Enregistrement d'impressions de la sixième édition du *HipHop Marathon*. Les élèves de la voie préparatoire travaillent pendant toute l'année scolaire dans une des trois disciplines rap, danse et graffiti. Ils apprennent les techniques de base et sont encouragés à s'exprimer et à développer leur créativité. ESG
- Création de courts métrages pour le Musée national d'histoire naturelle (MNHN). Dans le cadre d'une rénovation substantielle du MNHN, le DPAV réalise une série de douze courts métrages (environ deux minutes et demie par film) servant à illustrer l'importance et l'utilité de divers champs d'action traités par le MNHN. En outre, le DPAV réalise un film d'une vingtaine de minutes montrant la diversité et la beauté des divers paysages naturels au Luxembourg. Comme la moitié des visiteurs du MNHN est composé d'élèves, les différents films sont destinés aux jeunes d'environ quatorze ans et constituent ainsi une documentation pédagogique complémentaire et en accord avec le programme scolaire. ESG
ESC

ESG

ESC

- Création des courts métrages d'animation *Demokratie & Parlament*. Ce projet est une coproduction entre la Chambre des Députés du Grand-Duché de Luxembourg, la fondation Zentrum für politisches Bildung (ZpB) et le SCRIPT. Il s'agit de réaliser différents courts métrages d'animation sur le thème de la démocratie et de son fonctionnement au Luxembourg. Ces films s'adressent à une population à partir de quatorze ans et peuvent être utilisés aussi bien dans un cadre scolaire que lors des visites guidées de la Chambre des Députés. Ils seront produits en luxembourgeois, en français et en allemand.

ESG

ESC

- Création d'une version anglaise du documentaire portant sur le projet Erasmus+ *Mehrsprachiges Lesetheater zur Förderung der Lesemotivation und Leseflüssigkeit* (MELT) qui vise à promouvoir la lecture multilingue à voix haute (motivation et fluidité) par le biais d'une approche didactique-méthodologique impliquant la lecture et la mise en scène

EF

ESG

ESC

- Enregistrements audiovisuels pour le projet *Professional Learning Community for MathemaTIC* qui sert à présenter l'utilisation basique et avancée de l'application *MathemaTIC*, un environnement d'apprentissage numérique pour les cycles 3 et 4 de l'EF et pour les classes inférieures de l'ES.

- Enregistrements audiovisuels de différentes conférences.

3.3. Autres

- Appui technique pour couvrir le volet visuel (caméra en direct et projections) des concerts éducatifs *Rock Pop 2017* à la Rockhal.
- Photographies pour diverses publications : plan-cadre pour l'éducation précoce au Luxembourg ; coopération entre écoles fondamentales, maisons relais et crèches ; cartographie des lycées luxembourgeois ; personnel du SCRIPT ; médiathèque de l'Institut de formation de l'Éducation nationale (IFEN) ; *Virlièsconcours 2017* ; Global Education Industry Summit (GLEIS).



Organismes
nationaux et
internationaux

Organismes nationaux et internationaux

4.1. Organismes nationaux

En 2017, le SCRIPT était représenté dans un certain nombre d'organismes nationaux.

> Conseil supérieur des bibliothèques publiques (CSBP)

En 2017, le ministère de l'Éducation nationale, de l'Enfance et de la Jeunesse (MENJE) s'est surtout impliqué au niveau du groupe de travail *Réfugiés* du CSBP. La sélection de livres présentés dans le *Courrier de l'Éducation nationale* (CEN) et les bibliographies d'albums bilingues ou plurilingues ont été transmises au CSBP pour les faire suivre aux bibliothèques publiques. Une formation à l'interculturalité destinée au personnel des bibliothèques publiques a également été organisée en collaboration avec le Centre de documentation et d'animations interculturelles (IKL). De même, le dictionnaire trilingue français-luxembourgeois-arabe a été diffusé aux bibliothèques publiques. Depuis l'automne 2014, des livres électroniques en langue allemande, en langue française et en langue anglaise sont disponibles gratuitement pour les lecteurs inscrits dans les bibliothèques publiques ou la Bibliothèque nationale de Luxembourg (BnL). La BnL assure le volet technique et organisationnel de ce projet et contribue largement à son financement.

(ANTAN)

> Courrier de l'Éducation nationale (CEN)

Depuis 2008, le SCRIPT participe au comité de rédaction du CEN. Le comité de rédaction sélectionne les nouveautés du MENJE à présenter et traite les demandes externes de publication d'articles. La rubrique *Leseförderung – Schulbibliothek – Medienerziehung* du CEN est alimentée tous les mois par le SCRIPT et la relecture finale de chaque numéro est assurée par des membres du comité de rédaction.

(ANTAN)

> Bachelor en Sciences de l'Éducation (BScE) de l'Université de Luxembourg

Dans le cadre d'une convention établie entre le MENJE et l'Université du Luxembourg, le SCRIPT dispose d'un siège au sein du comité de pilotage du BScE. Ce dernier prend des décisions stratégiques en vue du développement de ce programme de formation d'instituteurs et d'institutrices.

(WEILU), (LAMCH)

> Luxembourg Centre for Educational Testing (LUCET) de l'Université de Luxembourg

Dans le cadre d'une convention établie entre le MENJE et l'Université du Luxembourg, le SCRIPT dispose d'un siège dans le comité de pilotage du LUCET. Ce comité, qui se réunit au moins une fois par an, prend des décisions stratégiques en vue du développement de ce centre de monitoring du système éducatif luxembourgeois.

(WEILU)

> Commission scolaire nationale (CSN)

Le SCRIPT est représenté par un membre au sein de la CSN qui traite de questions relatives à l'enseignement fondamental (EF) et qui réunit des représentants des parties prenantes. Cette commission a été créée par la loi du 6 février 2009 portant organisation de l'enseignement fondamental.

(WEILU)

> Digital Skills and Jobs Coalition Lëtzebuerg

Le SCRIPT est un des membres fondateurs du réseau Digital Skills and Jobs Coalition Lëtzebuerg qui s'est ralliée au réseau Digital Skills and Jobs Coalition, lancé par la Commission européenne en 2016 en vue de combattre le manque en compétences numériques en Europe. Il s'agit d'encourager les États membres à surmonter cette insuffisance par un regroupement des acteurs publics et privés des secteurs numériques à l'échelle nationale. En partenariat avec l'initiative *Digital Lëtzebuerg*, la coalition nationale se focalise sur tous les aspects de la numérisation de notre économie et de notre société. Le lancement officiel de la Digital Skills and Jobs Coalition Lëtzebuerg a eu lieu le 29 mai 2017 en présence de M. Xavier Bettel, Premier ministre, de M. Nicolas Schmit, ministre du Travail, et de M. Claude Meisch, ministre de l'Éducation nationale, de l'Enfance et de la Jeunesse.

(LINSE)

> Autres organismes nationaux

Le SCRIPT est aussi représenté au sein des organismes nationaux suivants :

- *Cadre de référence de l'éducation non-formelle ;*
- *Comité du No Hate Speech Movement ;*
- *Conseil d'administration des Rotondes ;*
- *Conseil d'administration de la Fondation Léierbud ;*
- *Conseil d'administration de l'Institut Européen de Chant Choral (INECC) ;*
- *Conseil d'administration du Centre de Coordination des Projets d'Établissement (CCPé) ;*
- *Commission scientifique interdisciplinaire d'accompagnement en charge de l'élaboration du Programme national pour la promotion de la santé affective et sexuelle*
- *Groupe stratégique Économie circulaire ;*
- *Plateforme nationale pour l'éducation à l'environnement et au développement durable.*

4.2. Organismes internationaux

En 2017, le SCRIPT était représenté dans un certain nombre d'organismes internationaux.

> Centre for Educational Research and Innovation (CERI) de l'Organisation de Coopération et de Développement Économiques (OCDE)

Le directeur du SCRIPT siège au sein du conseil de gouvernance du CERI, qui effectue des travaux de recherche approfondis sur l'apprentissage à tous les âges, de la naissance à la vieillesse, au-delà du système éducatif formel. Le CERI s'intéresse notamment aux nouvelles tendances et aux nouveaux enjeux, et plus particulièrement à l'avenir des écoles et des universités. Dans le cadre de son travail de recherche, il met un accent particulier sur l'accumulation de données statistiques.

(WEILU)

> Programme for International Student Assessment (PISA) de l'Organisation de Coopération et de Développement Économiques (OCDE)

Un membre du SCRIPT siège au sein du conseil de gouvernance de la cellule de l'OCDE responsable de l'étude internationale PISA dont le but est d'évaluer les performances des élèves de quinze ans. Elle a lieu tous les trois ans.

(AFIAM)

> Consortium of Institutions for Development and Research in Education in Europe (CIDREE)

Depuis novembre 2016, un représentant du SCRIPT fait partie du conseil de gestion du CIDREE, un réseau autogéré d'organismes éducatifs qui jouent un rôle national reconnu dans le domaine du développement des programmes et/ou de la recherche dans le domaine de l'éducation. En 2017, le SCRIPT a participé à six réunions du CIDREE.

(WEILU), (AFIAM)

> Association pour le Développement des Méthodologies d'Évaluation en Éducation (ADMEE)

L'ADMEE est une association internationale francophone qui réunit des chercheurs, des enseignants, des formateurs, des cadres et d'autres personnes concernées par les questions d'évaluation dans le cadre de l'éducation et de la formation. L'ADMEE est composée de sept sections nationales, dont le Luxembourg, qui est représenté par un membre du SCRIPT depuis janvier 2016. En tant que membre du conseil d'administration de l'ADMEE, le SCRIPT participe à l'élaboration des politiques générales de l'association ainsi qu'à l'organisation des assemblées générales. Il fait également partie du comité scientifique qui organise les colloques annuels de l'ADMEE où chercheurs et praticiens ont la possibilité d'approfondir un aspect particulier de l'évaluation par la confrontation d'approches diverses.

Depuis janvier 2017, le SCRIPT s'est associé à l'Université du Luxembourg pour organiser une rencontre internationale de l'ADMEE, qui a eu lieu du 10 au 12 janvier 2018 à l'Université du Luxembourg.

(SALSO)

> **European Network on Teacher Education Policies (ENTEPE)**

L'objectif de l'ENTEPE est de promouvoir la coopération entre les États membres de l'Union européenne en ce qui concerne leur politique de formation des enseignants (la formation initiale et le perfectionnement professionnel en cours d'emploi). Il s'agit notamment de partager des exemples de bonne pratique et de discuter des décisions prises par les gouvernements des différents pays en matière de formation des enseignants au niveau national et européen. La direction du SCRIPT représente le MENJE au sein de l'ENTEPE.

(LAMCH)

> **European Schoolnet (EUN)**

L'EUN est un réseau de trente-et-un ministères d'éducation européens. Depuis sa création en 1997, il vise à promouvoir l'innovation dans le domaine de l'enseignement auprès des ministères de l'éducation, d'écoles, d'enseignants, de chercheurs et des partenaires de l'industrie. L'EUN fournit des informations et des services relatifs à l'utilisation innovante des technologies éducatives, élabore des campagnes de sensibilisation sur des sujets éducatifs spécifiques (comme les mathématiques, la science et la technologie) et réalise des activités de recherche. De plus, l'EUN identifie et développe des ressources d'apprentissage dans différentes langues que les enseignants de l'union européenne peuvent utiliser, met en place des communautés en ligne *peer-to-peer* où les enseignants peuvent échanger des idées et partager des ressources, et offre diverses formations. Le MENJE est membre de l'EUN et est représenté dans le comité de pilotage par un membre de la direction du SCRIPT et dans plusieurs groupes de travail par des membres du SCRIPT.

(LAMCH)

> **Groupe de travail *Scientix* de l'European Schoolnet (EUN)**

Le SCRIPT représente le Luxembourg dans le groupe de travail *Scientix* de l'EUN qui se dédie à l'apprentissage des sciences. Ce groupe propose des ressources aux enseignants de science ainsi qu'aux décideurs politiques. À côté de la mise en commun et le partage de pratiques de promotion et d'innovation, il prend des décisions sur l'allocation du budget dans les projets de promotion et de recherche au sein de l'EUN. Par le biais de la plateforme de ressources *Stem Alliance*, le groupe de travail *Scientix* favorise la collaboration entre les ministères de l'éducation et l'industrie.

(MYSS)

> **Groupe de travail *Interactive Classroom Working Group (ICWG)* du European Schoolnet**

L'objectif du groupe de travail ICWG est de permettre aux ministères d'explorer des intérêts communs, de partager des expériences et d'analyser des stratégies en relation avec l'intégration des technologies dans les écoles et leur impact sur l'enseignement et l'apprentissage. En 2017, l'ICWG a lancé une investigation dans le domaine des learning spaces dans des écoles de plusieurs pays et a publié les directives suivantes : *BYOD-Guideline* et *Guidelines for Exploring and Adapting Learning Space*. Leur objectif est de fournir des conseils pratiques pour introduire des pédagogies innovantes faisant appel aux technologies de l'information et de la communication (TIC).

(REUCL)

> BELDACHL

Le BELDACHL est un réseau d'échange international qui réunit des pays germanophones autour des sujets concernant le monitoring du système scolaire. Les membres du BELDACHL se réunissent annuellement et le Luxembourg y est représenté par le SCRIPT et le LUCET.

(MICTO)

> Groupe de travail *Digital Skills and Competencies* du Directorate-General for Education and Culture (DG EAC)

Le DG EAC de la Commission européenne a constitué en 2015 le groupe de travail *Digital Skills and Competencies* qui rassemble des experts issus des pays membres de l'Union européenne en vue d'une collaboration sur un certain nombre de projets et chargé de l'élaboration de priorités pour la Commission européenne en ce qui concerne le développement de compétences numériques. Des réunions régulières ont lieu à Bruxelles et des rencontres sont organisées dans les différents pays membres.

(LINSE)

> Rat der deutschen Rechtschreibung

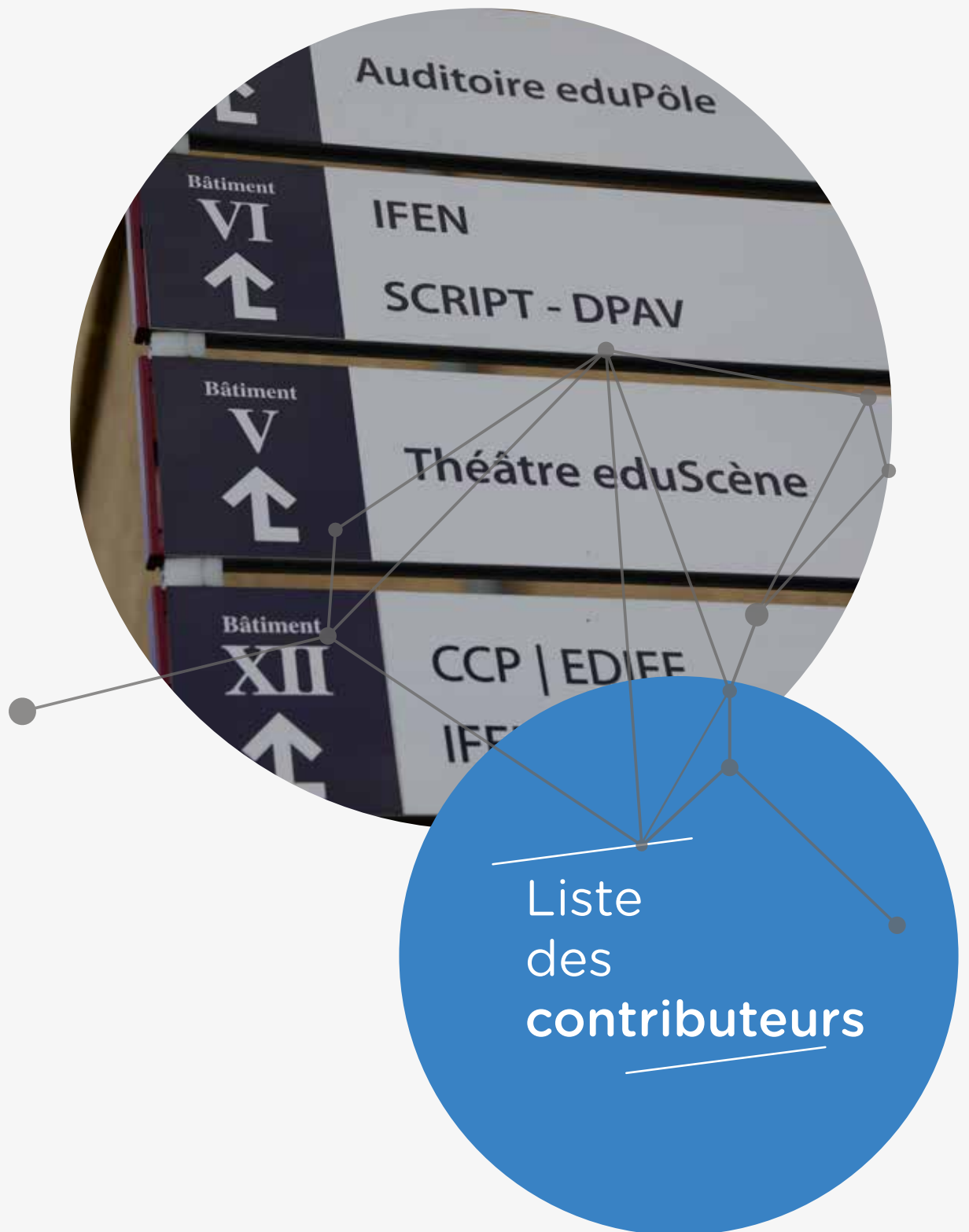
Le Gouvernement a droit à un membre coopté dans le Rat der deutschen Rechtschreibung, organe qui s'occupe de questions relatives à l'orthographe de la langue allemande. Ce siège est actuellement occupé par un membre du SCRIPT. Lors de réunions, qui ont lieu majoritairement à l'Institut für deutsche Sprache à Mannheim, des cas problématiques de l'orthographe de la langue allemande sont discutés et approfondis dans des groupes de travail.

(BELLU)

> Autres organismes internationaux

Chaque année, les représentants du SCRIPT participent à des réunions internationales sur le pilotage des systèmes éducatifs :

- *Assemblée générale de l'International Association for the Evaluation of Educational Achievement (IEA), qui coordonne les études PIRLS (Progress in International Reading Literacy Study), ICCS (International Civics and Citizenship Study) et ICILS (International Computer and Information Literacy Study) ;*
- *Association for Educational Assessment Europe (AEA).*



5. Liste des contributeurs



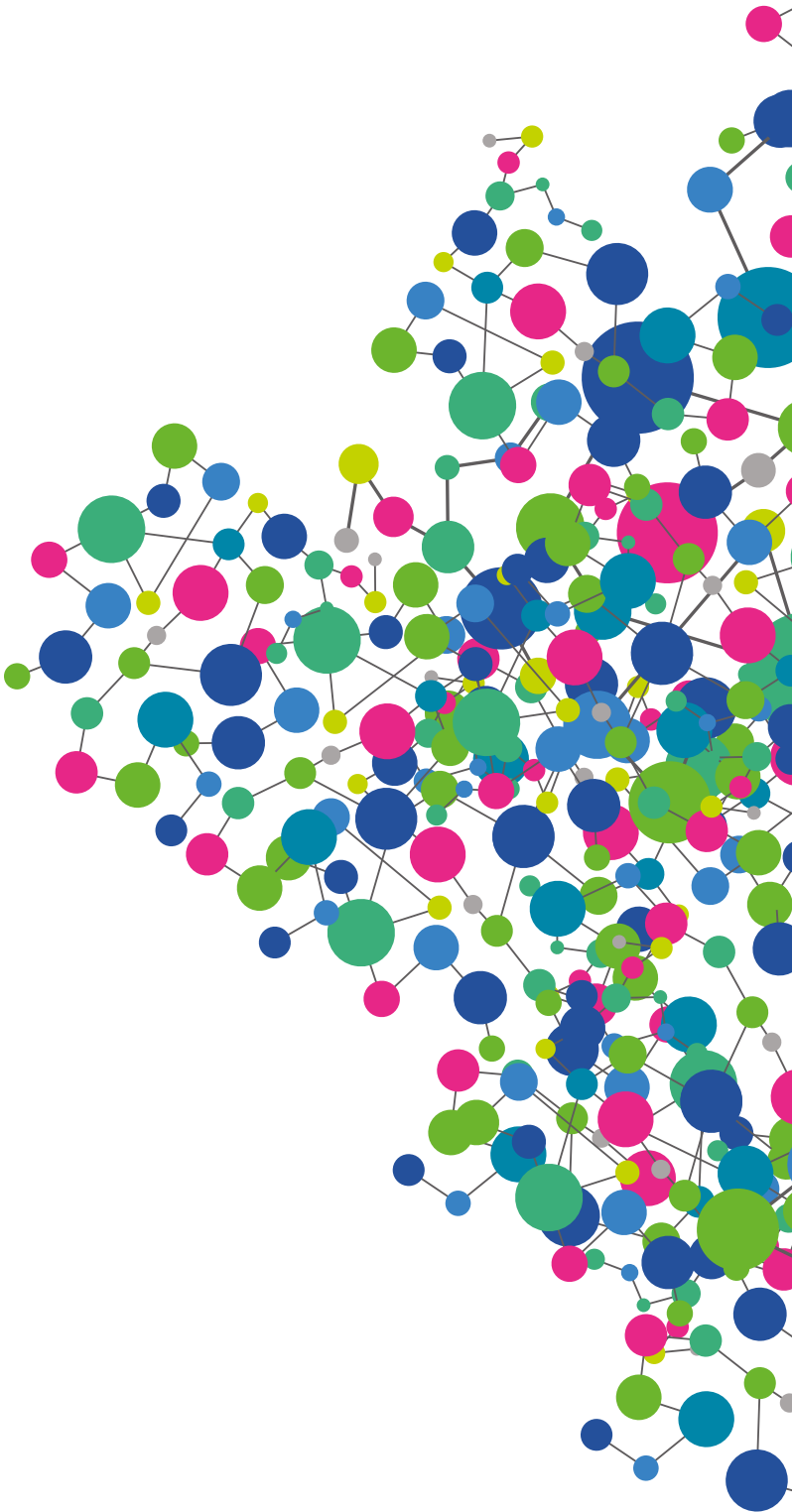
AFIAM Afif Amina	LAMCH Lamy Christian
ALVSA Alves Sandra	LENCA Lentz Caroline
ANTAN Antony Anne-Marie	LIMFI Lima da Cunha Filipe
AUBEL Aubert Élise	LINSE Linckels Serge
BARDA Barthel Danielle	LOMCA Lomos Catalina
BARMA Barthelemy Marc	LUNEN Lunghi Enrico
BECCH Bechtold Christiane	MARDI Marini Diane
BELLU Belling Luc	MERRO Mergen Ronny
BENLI Bentner Liss	MEYRO Meyer Roland
BICPA Bichel Patrick	MICTO Michels Tom
BOEBE Böhm Bettina	MULTO Müller Tom
BREAN Brepson Änder	MYSSI Mysore Sidhath
BURPI Burelbach Pia	PATLA Pater Laurent
DASSA Da Silva Sandra	PELVE Pelt Véronique
DELCE Delapierre Cécilia	PICCA Pich Casimir
FLACL Flammang Claire	REUCL Reuter Claude
FRALY Frantzen Lynn	SALSO Salah Somia
FRICA Frieseisen Carole	SCHAS Schorn Astrid
GLETO Glesener Toini	SCHEU Schaus Eugenie
HAUDA Hau Daniela	TEUMA Teusch Marc
HAUJE Hautecouverture Jean-Charles	TIMAL Timm Alexandra
HENRO Hendel Robert	TRAAL Trausch Aloyse
HIEMI Hiebel Michel	TURJA Turpel Jacqueline
HOFAL Hoffmann Alain	WALGE Walther Georges
KAYCA Kayser Carine	WEBMA Weber Marc
KIEJE Kieffer Jean-Marie	WEILU Weis Luc
KRISE Krier Serge	WIECH Wies Christiane
LAGLY Lagodny Lynn	



SCRIPT, Service de Coordination de
la Recherche et de l'Innovation pédagogiques
et technologiques

eduPôle Walferdange
28, route de Diekirch
L-7220 Walferdange
Tél. : 247-85187
Fax : 247-83137
secretariat@script.lu

SCRIPT, Walferdange février 2018



LE GOUVERNEMENT
DU GRAND-DUCHÉ DE LUXEMBOURG
Ministère de l'Éducation nationale,
de l'Enfance et de la Jeunesse