

Les  
activités  
du SCRIPT  
en 2018

*en bref !*



SCRIPT

Service de Coordination de la Recherche  
et de l'Innovation pédagogiques et technologiques

Les  
activités  
du SCRIPT  
en 2018

*en bref !*



Titre : **Les activités du SCRIPT en 2018 - en bref !**

Le rapport intégral est disponible sur : [www.script.lu](http://www.script.lu)

Éditeur : SCRIPT, Service de Coordination de  
la Recherche et de l'Innovation pédagogiques  
et technologiques

eduPôle Walferdange  
28, route de Diekirch  
L-7220 Walferdange  
Tél. : 247-85187  
Fax: 247-83137  
secretariat@script.lu  
[www.script.lu](http://www.script.lu)

Réalisation/Conception : SCRIPT, Service de Coordination de la  
Recherche et de l'Innovation pédagogiques et technologiques


Photos : SCRIPT & MENJE  
Copyright © 2018/2019



LE GOUVERNEMENT  
DU GRAND-DUCHÉ DE LUXEMBOURG  
Ministère de l'Éducation nationale,  
de l'Enfance et de la Jeunesse

## Table des matières

<u>Mot de la direction</u> .....	<b>5</b>
<u>Le SCRIPT</u> .....	<b>6</b>
<u>Les divisions du SCRIPT</u> .....	<b>7</b>
<u>Le SCRIPT en chiffres</u> .....	<b>12</b>
<u>Quelques projets qui ont marqué l'année 2018</u> .....	<b>15</b>
<u>Les coopérations nationales et internationales du SCRIPT</u> .....	<b>26</b>



Le SCRIPT en 11 projets

## Mot de la direction

L'année 2018 a marqué le 25<sup>e</sup> anniversaire du SCRIPT. Depuis un quart de siècle, ce service dédie ses efforts toujours croissants au développement de l'éducation au Luxembourg. Il promeut, met en œuvre, accompagne et coordonne des initiatives et des recherches visant l'innovation pédagogique et technologique ainsi que le développement de la qualité scolaire et des pratiques pédagogiques. Le SCRIPT est au service de tous les acteurs du système éducatif luxembourgeois, mais ce sont surtout les enfants et les élèves qui sont constamment au centre de nos préoccupations.

Plusieurs grandes priorités ont caractérisé l'année 2018. L'introduction de la gratuité des manuels scolaires dans l'enseignement secondaire fut un défi majeur pour notre Division du développement de matériels didactiques. Grâce à la collaboration fructueuse avec les autres services du ministère de l'Éducation nationale, de l'Enfance et de la Jeunesse (MENJE), ce grand projet a pu être réalisé de manière efficace.

Le ministère soutient une nouvelle approche pour un apprentissage progressif et cohérent de la langue française. Au cycle 2, elle repose sur deux piliers : laisser plus de temps aux enfants pour apprendre le français et fonder l'apprentissage sur le plaisir de communiquer dans cette langue. Ainsi, le nouveau matériel didactique *Salut, c'est parti !* dédié au cycle 2 vise à développer les compétences orales et communicatives des élèves dans une approche ludique, interdisciplinaire, différenciée et centrée sur l'apprenant. Le SCRIPT a coordonné l'élaboration et l'implémentation de ce matériel didactique.

Dans le cadre du projet MULTI-SCRIPT, des applications numériques ainsi que du matériel didactique imprimable sont mis à la disposition des enseignants et des élèves via la plateforme [www.multi-script.lu](http://www.multi-script.lu). D'autres projets intéressants comme le site Internet [www.kulturgeschichte.lu](http://www.kulturgeschichte.lu) ou l'environnement d'apprentissage *MathemaTIC* connaissent un grand succès.

Dans le domaine de l'éducation culturelle, le SCRIPT met en œuvre une stratégie pluridisciplinaire afin de proposer à différents niveaux des projets, des initiatives et des programmes, mais aussi la transmission de savoir-faire. À titre d'exemple, citons le projet [www.kulturama.lu](http://www.kulturama.lu), les nombreuses initiatives visant à promouvoir la lecture (*Viriliesconcours, Journées du livre et du droit d'auteur, etc.*) et les activités musicales ([www.mimamu.lu](http://www.mimamu.lu)) parmi tant d'autres.

Le soutien des écoles et des lycées dans leur démarche de développement scolaire reste une grande priorité du SCRIPT. Des réunions d'échange et de partage ont permis un libre échange autour des actualités dans les écoles en ce qui concerne le développement scolaire.

L'assistance des Commissions nationales de l'enseignement fondamental (CN-EF) et de l'enseignement secondaire (CN-ES) dans leur travail d'actualisation et de développement des programmes scolaires ainsi que l'accompagnement scientifique du développement curriculaire permet à la Division du développement curriculaire de veiller à la continuité et à la cohérence des programmes. L'année 2018 fut également marquée par l'intégration du Service statistique du ministère dans la Division du traitement de données sur la qualité de l'encadrement et de l'offre scolaire et éducative du SCRIPT.

De manière générale, une majorité des projets réalisés par le SCRIPT se font en étroite coopération et en collaboration avec de nombreux partenaires nationaux et internationaux, parmi lesquels on trouve beaucoup d'enseignants du fondamental et du secondaire, mais aussi l'Université du Luxembourg, les autres services du ministère et de nombreux partenaires très estimés. Les échanges au sein de réseaux internationaux constituent une source inestimable d'inspiration et de motivation.

Dans cette version allégée du rapport d'activité du SCRIPT, nous souhaitons présenter notre institution à travers un échantillon de projets qui ont marqué l'année 2018. Ce document ainsi que la version exhaustive du rapport d'activité 2018 sont disponibles sur notre site Internet sous le lien [www.script.lu/publications/show/rapports](http://www.script.lu/publications/show/rapports).

Luc Weis, directeur  
Christian Lamy, directeur adjoint

## Le SCRIPT

LE  
**RAPPORT INTÉGRAL**  
EST DISPONIBLE SUR :  
**WWW.SCRIPT.LU**

Le SCRIPT (Service de Coordination de la Recherche et de l'Innovation pédagogiques et technologiques) est un des moteurs principaux de développement du domaine de l'éducation au Luxembourg. Il est chargé de mettre en œuvre les priorités de la politique éducative et de contribuer ainsi au développement de la qualité scolaire.

Concrètement, le SCRIPT participe à l'élaboration de projets scolaires et parascolaires, à la diffusion d'exemples de bonnes pratiques en matière d'éducation, à la mise en réseau des écoles, au développement curriculaire, mais aussi à la conception, l'édition et la distribution de matériels didactiques. De plus, il assure la production et l'interprétation de données et de statistiques détaillées et pertinentes ainsi que l'élaboration et la mise en œuvre du Plan de développement de l'établissement scolaire (PDS).

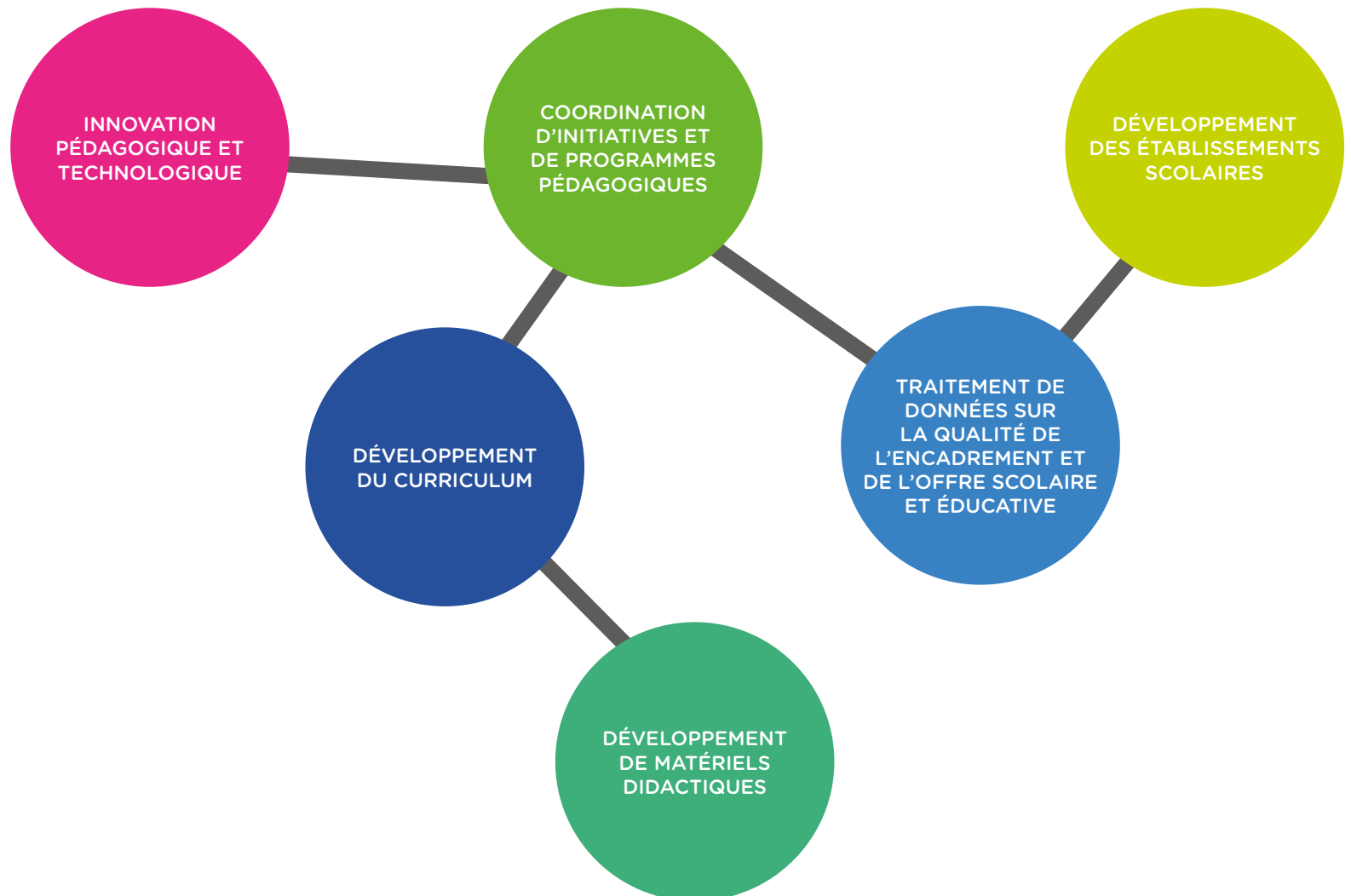
À côté de cette multitude d'activités, le SCRIPT est aussi spécialisé dans la production et la documentation audiovisuelle de projets ou d'activités en lien avec l'éducation et l'innovation pédagogique.

Le SCRIPT travaille en étroite collaboration avec des instituts de recherche et coordonne les activités de recherche du milieu éducatif de notre pays.

Le SCRIPT est une entité du ministère de l'Éducation nationale, de l'Enfance et de la Jeunesse (MENJE). Il a été créé par la loi du 7 octobre 1993 et restructuré par les lois du 6 février 2009 et du 14 mars 2017.

# Les divisions du SCRIPT

Afin de pouvoir répondre à toutes ses missions, le SCRIPT est organisé en six divisions ayant des champs d'action spécifiques





## INNOVATION PÉDAGOGIQUE ET TECHNOLOGIQUE

La Division de l'innovation pédagogique et technologique est un « incubateur » de projets innovateurs, notamment dans les domaines de la pédagogie, de la technologie, de la culture, des médias et du développement durable.

Les projets proviennent soit de la politique éducative, soit de la demande du terrain, soit de l'initiative des collaborateurs du SCRIPT ou de ses partenaires nationaux et internationaux. Ils sont réalisés en concertation avec les enseignants et les éducateurs des établissements scolaires et des structures éducatives, les autres services et départements du ministère de l'Éducation nationale, de l'Enfance et de la Jeunesse (MENJE), mais aussi avec le monde scientifique.

À côté de l'élaboration et de l'accompagnement de nouveaux projets, cette division assure la diffusion d'exemples de bonnes pratiques ainsi que la mise en réseau des écoles, entre autres dans le contexte de journées d'innovation ou de projets pilotes.

### Sites Internet gérés par cette division

[www.kooperatioun-bildung.lu](http://www.kooperatioun-bildung.lu)  
[www.edusphere.lu](http://www.edusphere.lu)  
[www.mathematic.lu](http://www.mathematic.lu)  
<http://dpav.script.lu/portfolio>  
<http://dpav.script.lu/demokratie>

## COORDINATION D'INITIATIVES ET DE PROGRAMMES PÉDAGOGIQUES

La Division de la coordination d'initiatives et de programmes pédagogiques élabore et promeut des projets, des initiatives, des activités et des événements qui sont complémentaires à l'offre scolaire basée sur les programmes officiels. Ils peuvent émaner des domaines de la promotion de la lecture, de la culture, de l'entrepreneuriat, du journalisme, des technologies de l'information et de la communication, du bien-être et de la santé ainsi que de l'orientation scolaire et professionnelle dans les écoles et les lycées.

Cette division met un accent particulier sur la collaboration avec des associations et institutions. Ces dernières sont issues du milieu de la recherche et de l'entrepreneuriat, mais aussi du domaine social et culturel.

### Sites Internet gérés par cette division

<a href="http://www.maachmath.lu">www.maachmath.lu</a>	<a href="http://www.kultugeschicht.lu">www.kultugeschicht.lu</a>
<a href="http://www.multi-script.lu">www.multi-script.lu</a>	<a href="http://www.mimamu.lu">www.mimamu.lu</a>
<a href="http://www.clevermove.lu">www.clevermove.lu</a>	<a href="http://www.schreiwien.lu">www.schreiwien.lu</a>
<a href="http://www.forumpapers.lu">www.forumpapers.lu</a>	<a href="http://www.stop-mobbing.lu">www.stop-mobbing.lu</a>
<a href="http://www.kulturama.lu">www.kulturama.lu</a>	<a href="http://www.sproochen.lu">www.sproochen.lu</a>
<a href="http://www.scienceweek.lu">www.scienceweek.lu</a>	<a href="http://www.jeunejournaliste.lu">www.jeunejournaliste.lu</a>

## DÉVELOPPEMENT DU CURRICULUM

La Division du développement du curriculum accompagne les Commissions nationales de l'enseignement fondamental (CN-EF) et de l'enseignement secondaire (CN-ES) dans leur travail de développement et d'actualisation des programmes scolaires. Elle assure leur mise en réseau et veille à la continuité et à la cohérence des programmes.

Cette division travaille en étroite collaboration avec les différents acteurs qui contribuent à assurer l'accompagnement scientifique du développement curriculaire.

## DÉVELOPPEMENT DE MATÉRIELS DIDACTIQUES

La Division du développement de matériels didactiques est chargée de la conception, l'édition et la distribution de matériels didactiques. Elle veille à ce que ces derniers soient en cohérence avec les programmes et plans d'études du système scolaire luxembourgeois, tant à l'enseignement fondamental (EF) qu'à l'enseignement secondaire (ES).

Cette division conceptualise et élabore par ailleurs des matériels didactiques innovants selon une approche communicative et ludique dans le contexte de l'apprentissage plurilingue dès le plus jeune âge. Ces outils peuvent être utilisés en classe en tant que matériel complémentaire pour favoriser le travail en autonomie ou bien dans un but de différenciation, mais ils peuvent aussi être mis à profit dans le domaine de l'initiation aux langues dans les classes de primo-arrivants.

Le développement de matériel digital, que ce soit des manuels numérisés ou numériques, des applications web ou des plateformes d'apprentissage en ligne, constitue un objectif primordial de la Division du développement de matériels didactiques.

### Sites Internet gérés par cette division

<https://efrancais.lu>

[www.mybooks.lu](http://www.mybooks.lu)

## TRAITEMENT DE DONNÉES SUR LA QUALITÉ DE L'ENCADREMENT ET DE L'OFFRE SCOLAIRE ET ÉDUCATIVE

La Division du traitement de données sur la qualité de l'encadrement et de l'offre scolaire et éducative est chargée de fournir au ministère de l'Éducation nationale, de l'Enfance et de la Jeunesse (MENJE), aux établissements scolaires et aux différentes parties prenantes des informations et des données actualisées et exploitables. Il s'agit d'établir une image précise et complète de la qualité du système éducatif et de guider les décisions quant à la politique éducative. Pour accomplir cette mission, la division produit **des données et des statistiques détaillées et pertinentes** relatives à l'Éducation nationale, l'Enfance et la Jeunesse. Elle assure également la qualité et la sécurité de ces données et statistiques. Cette division participe aussi à l'élaboration, la mise en œuvre et l'analyse **des enquêtes nationales et internationales** en matière d'évaluation du système éducatif.

De plus, elle développe et met au point des outils et des instruments relatifs au *data literacy* et accompagne les établissements scolaires dans la lecture, l'interprétation et l'utilisation de données dans le cadre de leurs Plans de développement de l'établissement scolaire (PDS).

### Sites Internet gérés par cette division

[www.pisaluxembourg.lu](http://www.pisaluxembourg.lu)  
<http://pfs.script.lu/epreuves>

## DÉVELOPPEMENT DES ÉTABLISSEMENTS SCOLAIRES

La Division du développement des établissements scolaires accompagne les écoles et les lycées dans leur démarche globale de développement scolaire. Elle les soutient notamment dans l'élaboration et la mise en œuvre de **leur Plan de développement de l'établissement scolaire (PDS)**. Le développement scolaire a pour objectif d'accroître **l'autonomie pédagogique des établissements scolaires** ainsi que de soutenir l'élaboration et la mise en œuvre **d'un profil bien spécifique**. En adoptant une culture participative, collaborative et réflexive, les établissements sont responsabilisés dans le processus d'amélioration de l'enseignement, de l'apprentissage ainsi que du climat scolaire.

Les éléments essentiels d'un développement des établissements scolaires sont l'élaboration d'un état des lieux, la définition d'un ou de plusieurs objectifs cohérents, la programmation d'actions, ainsi que l'utilisation constructive des résultats de leur autoévaluation. La Division du développement des établissements scolaires collabore aussi avec les différents services, structures éducatives, partenaires nationaux et internationaux qui contribuent au développement de la qualité scolaire.

### Sites Internet gérés par cette division

<https://portal.education.lu/developpementscolaire>



**Le SCRIPT en chiffres**

# Les projets du SCRIPT



32

Projets d'innovation

65

Initiatives et actions pédagogiques

196

Accompagnement de **156** PDS (EF) + **40** PDS (ES)

20

**13** évaluations + **4** épreuves nationales + **3** enquêtes internationales

28

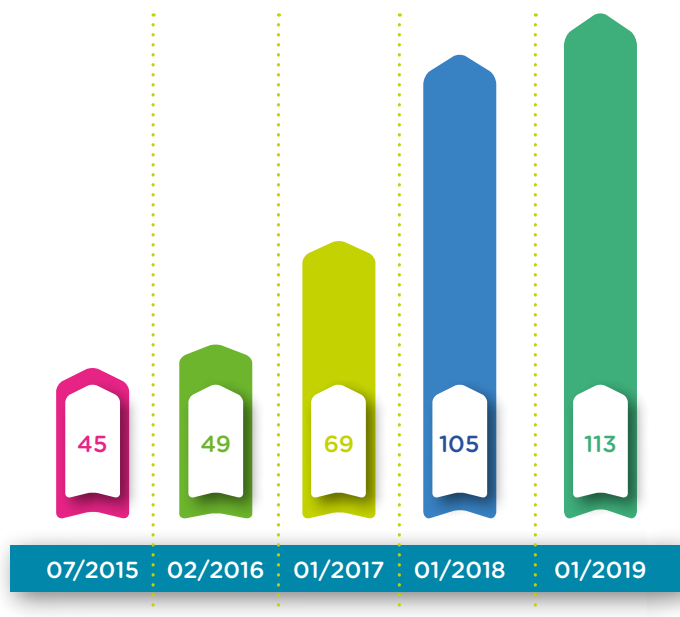
Représenté dans **15** organismes nationaux et **13** organismes internationaux

37

**10** manuels scolaires édités (EF) + (ES), **22** manuels scolaires et autre matériel en cours de réalisation, **5** applications numériques développées

(PDS = Plan de développement de l'établissement scolaire)  
(EF = Enseignement fondamental) (ES = Enseignement secondaire)

## Le personnel du SCRIPT



## Le budget du SCRIPT



\* Augmentation due à la gratuité des manuels scolaires à l'enseignement secondaire.



Quelques projets qui ont  
marqué l'année 2018

## Coopération entre les écoles fondamentales et les services d'éducation et d'accueil pour enfants (SEA)

Summerfest au foyer scolaire Belair-Charles IV © SCRIPT 2018 →



La collaboration entre les écoles fondamentales et les services d'éducation et d'accueil (SEA) est devenue **un élément crucial pour le bien-être et l'épanouissement des enfants** qui passent leur quotidien dans ces deux structures. Une équipe composée d'enseignants et de personnel éducatif qui collaborent et qui favorisent l'échange est le fondement pour la création d'un lieu de vie et d'apprentissage où les enfants peuvent découvrir leurs aptitudes et passions.

Dans ce contexte, le SCRIPT encourage la collaboration entre les écoles fondamentales et les SEA en mettant à leur disposition **des ressources d'information et de consultation** :

- Le site Internet **[www.kooperatioun-bildung.lu](http://www.kooperatioun-bildung.lu)** a été lancé en mars 2018. Le but de cette plateforme est de fournir un certain nombre d'informations aux enseignants et au personnel éducatif des SEA, mais aussi de les assister dans leurs démarches de collaboration.
- *Raumkonzepte: für eine zeitgemäße Neu- oder Umgestaltung von Bildungseinrichtungen in Luxemburg* a été publié en octobre 2018. Il s'agit d'un guide dédié aux architectes et aux communes qui présente différents concepts d'agencement de l'espace dans le contexte de la construction d'une nouvelle infrastructure scolaire, d'une maison relais ou

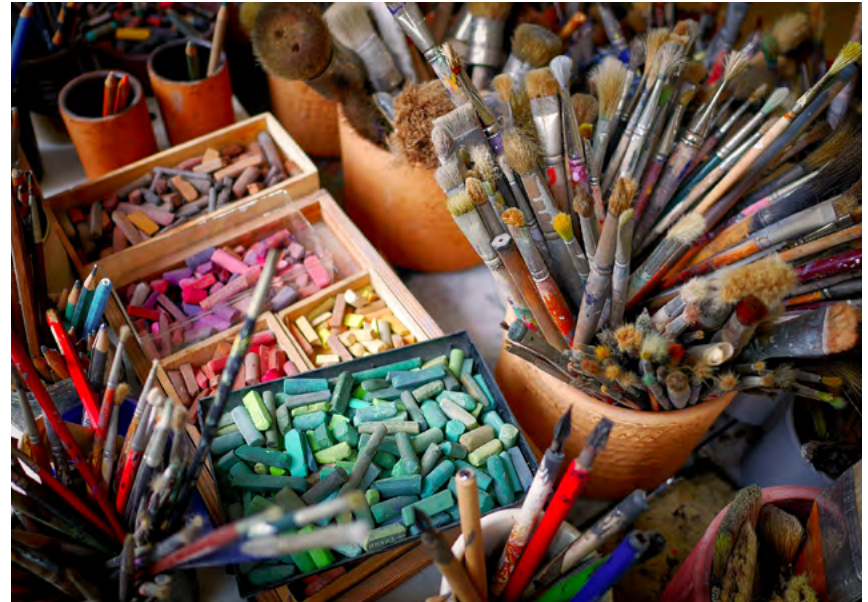
d'une infrastructure à utilisation commune (école et maison relais dans un immeuble). Ce document est disponible sur le site Internet du SCRIPT (**[www.script.lu/publications/show/cahiers](http://www.script.lu/publications/show/cahiers)**).

- Le document *Facteurs de réussite pour la réalisation d'une infrastructure à utilisation commune. Quelques pistes de réflexion*, paru en janvier 2018, a été spécifiquement élaboré à l'attention des communes. Il clarifie les étapes et les indicateurs principaux nécessaires à la planification d'une infrastructure à utilisation commune. Ce document est disponible sur le site Internet du SCRIPT (**[www.script.lu/publications/show/autres](http://www.script.lu/publications/show/autres)**).
- La Journée nationale d'échange sur la coopération a été organisée le 28 avril 2018. Elle a attiré 170 participants dont des enseignants, du personnel des maisons-relais, des directeurs de région, des bourgmestres et échevins des communes ainsi que des représentants du ministère de l'Éducation nationale, de l'Enfance et de la Jeunesse (MENJE).



## Site Internet [www.kulturama.lu](http://www.kulturama.lu)

Shutterstock →



La plateforme en ligne [www.kulturama.lu](http://www.kulturama.lu) a été créée afin de favoriser la propagation de la culture à l'école, mais aussi de développer **une coopération constructive** entre les institutions culturelles et les artistes d'un côté et les acteurs de l'éducation de l'autre. Elle permet aux enseignants de trouver des informations sur les différentes institutions culturelles du Grand-Duché ainsi que leurs programmes destinés aux enfants et aux jeunes.

De plus, la plateforme est un moyen d'établir **un contact direct avec des artistes** disposés à intervenir dans les classes des écoles fondamentales et des lycées. L'intervention d'un acteur culturel peut être sollicitée par un enseignant, une classe, un cycle ou toute une école.

Les artistes de domaines divers comme le théâtre, la littérature, les arts plastiques, la musique, le design, etc., sont invités à faire connaître aux apprenants l'univers de la création artistique de façon active et participative. L'enseignant, quant à lui, fournit une expertise pédagogique. Ainsi, les enfants et les jeunes, indépendamment de leur âge, de leurs origines et de leur milieu social pourront plus facilement découvrir l'art et la culture au Luxembourg.

Depuis le lancement du projet en septembre 2018, environ 500 élèves de différents niveaux d'enseignement ont déjà profité de cette offre.

Dans le contexte de [www.kulturama.lu](http://www.kulturama.lu), le SCRIPT a organisé en mai 2018 une *Journée de l'éducation culturelle* pour dynamiser l'échange entre les enseignants et les artistes.

## Cellule d'intervention Stop mobbing



Logo du projet *Stop mobbing* © SCRIPT 2018 →

La cellule d'intervention *Stop mobbing* a été mise en place en 2013 par le SCRIPT pour faire face aux cas de mobbing entre élèves à l'enseignement fondamental (EF). Elle intervient sur demande (du directeur de région, du titulaire de la classe, du personnel d'une maison relais, des parents, etc.).

En 2018, l'équipe de la cellule d'intervention a organisé trimestriellement une semaine de sensibilisation au sujet du harcèlement avec des séances d'information et de formation d'une durée de deux à quatre heures pour des classes de l'EF à travers tout le pays.

Lors d'une manifestation le 9 juillet 2018 à l'eduPôle à Walferdange, le guide pédagogique *Stop-Mobbing : Für ein gelingendes Miteinander in der Klasse* et le nouveau site Internet [www.stop-mobbing.lu](http://www.stop-mobbing.lu) ont été présentés. Environ 70 élèves du cycle 4 des écoles fondamentales de Gasperich et de Hollenfels avec leurs enseignants, ainsi que des collaborateurs du SCRIPT, membres des directions de région, du Zentrum fir politesch Bildung (ZpB), de l'Institut de formation de l'Éducation nationale (IFEN) et du Centre de compétence pour le développement socio-émotionnel ont participé à cet événement.

## Commissions nationales de l'enseignement fondamental (CN-EF)

Les CN-EF ont entamé leur travail à la rentrée 2018-2019 © SCRIPT 2018 →

La rentrée scolaire 2018-2019 a marqué le début des travaux de sept Commissions nationales qui représentent les différentes disciplines ou domaines de formation de l'enseignement fondamental (EF) :

- *les langues,*
- *les mathématiques,*
- *les sciences humaines et naturelles,*
- *le sport et la santé,*
- *les différentes cultures, les arts et la musique,*
- *la vie en commun et ses valeurs,*
- *l'éducation précoce et préscolaire.*

Chaque CN-EF est composée de 5 à 10 membres (instituteurs et directeurs de région de l'EF).



Les CN-EF ont pour mission de conseiller le ministre de l'Éducation nationale, de l'Enfance et de la Jeunesse en ce qui concerne les questions relatives à l'enseignement des domaines de développement et d'apprentissage dans l'EF. Elles émettent des avis ou font des propositions, soit de leur propre initiative, soit à la demande du ministre, portant sur le plan d'études, les méthodologies pédagogiques, le matériel didactique, l'évaluation, les épreuves communes et les besoins en matière de formation continue. Elles se réunissent au moins deux fois par trimestre.

Pendant le premier trimestre de l'année scolaire 2018-2019, les CN-EF ont commencé par dresser un état des lieux de leur domaine respectif et par définir leurs priorités pour l'année scolaire en cours. Elles ont étudié de près le matériel didactique de leur(s) branche(s), ont discuté sur la qualité des programmes existants et du plan d'études.

Afin de garantir la cohérence du travail et la promotion d'une approche interdisciplinaire en ce qui concerne les thèmes communs, les présidents des CN-EF se réunissent chaque semestre. En outre, un échange régulier entre les Commissions nationales de l'EF et celles de l'ES est prévu.

## *Salut, c'est parti !*, matériel didactique pour l'apprentissage de la langue française au cycle 2

Présentation du matériel didactique *Salut, c'est parti !*  
au Forum Geesseknäppchen © SCRIPT 2018 →



**S** *alut, c'est parti !*, le nouveau matériel didactique pour l'apprentissage de la langue française au cycle 2 de l'enseignement fondamental (EF), a été présenté le 19 juin 2018 devant un public de plus de 600 enseignants. Ce matériel didactique comprend un manuel pour l'élève, un guide pour l'enseignant, des fichiers audio permettant de valoriser le répertoire plurilingue des élèves, un complément de littérature de jeunesse et de nombreux supports complémentaires. Pour soutenir l'apprentissage du français, différents outils informatiques comme le site Internet **www.efrancais.lu** et une application avec un jeu de vocabulaire sont mis à disposition de l'apprenant en supplément du manuel.

*Salut, c'est parti !* se base sur le plan d'études en vigueur et vise à développer **les compétences orales et communicatives des élèves** dans une approche ludique, interdisciplinaire, différenciée, multisensorielle et centrée sur l'apprenant. Afin de répondre aux exigences du contexte linguistique spécifique au Luxembourg, le matériel propose **de nombreuses activités qui mettent en valeur l'hétérogénéité linguistique** des élèves et qui les incitent à une réflexion comparative lors de l'apprentissage des langues.

Un cycle de formations nationales et régionales qui s'est déroulé de fin juin à octobre 2018 a permis à plus de 700 enseignants de connaître en détail le nouveau matériel. Pour la rentrée scolaire

2018-2019, 13.000 manuels pour l'élève et 5.800 guides pour l'enseignant ont été commandés par les écoles. Dans un souci de cohérence et de continuité, le projet d'élaboration de matériel didactique pour l'apprentissage de la langue française au cycle 3 est en cours.

## Gratuité des manuels scolaires obligatoires

Conférence de presse sur la gratuité des manuels scolaires obligatoires © MENJE 2018 →



La gratuité des manuels scolaires obligatoires pour les élèves de l'enseignement secondaire classique (ESC) et de l'enseignement secondaire général (ESG) est devenue réalité en 2018. Grâce à cette initiative, le gouvernement entend soulager financièrement toutes les familles avec jusqu'à un montant de 450 euros par année scolaire et par enfant, en fonction des classes et des ordres d'enseignement.

Depuis le 23 juillet 2018, la mise en ligne de l'application [www.mybooks.lu](http://www.mybooks.lu) a permis la commande des manuels obligatoires et l'utilisation d'un chèque matériel afin de permettre aux élèves d'acheter les fournitures scolaires nécessaires. L'élève peut générer en ligne un bon de commande regroupant les manuels qu'il désire retirer auprès des libraires de son choix moyennant son identifiant IAM (*Identity and Access Management*). Aujourd'hui, chaque élève de l'enseignement secondaire public est en possession d'un tel identifiant personnel qui lui permet d'accéder aux différentes applications et services en ligne de l'Éducation nationale (restauration scolaire, plateformes d'apprentissage, etc.). Il suffit que l'élève se connecte à l'application [www.mybooks.lu](http://www.mybooks.lu) où il trouve la liste des manuels obligatoires pour la classe qu'il fréquente. Il sélectionne tous les ouvrages qu'il désire acquérir à l'état neuf. L'application génère ensuite un bon de commande reprenant sa sélection sous forme d'un système de code-barres. Ce dernier est à télécharger

sur un appareil mobile (smartphone, tablette numérique) ou à imprimer et à remettre au libraire de son choix. S'il existe une version ou un contenu numérique du manuel obligatoire, l'élève peut aussi le télécharger sur l'application.

Les manuels sont remis en mains propres au détenteur du bon de commande. Afin d'encourager l'utilisation durable des manuels, les élèves qui auront recours à des manuels d'occasion sont récompensés sous forme d'un bon d'achat équivalant à 50% du prix du manuel. Le bon est destiné exclusivement à l'achat d'articles de papeterie.

Un groupe de travail composé de représentants du SCRIPT, du Centre de gestion informatique de l'éducation (CGIE), des services de l'enseignement secondaire (ES), des Commissions nationales des programmes, des lycées, mais aussi des libraires, s'est réuni périodiquement afin d'assurer ensemble l'organisation et la mise en œuvre de cette offre. Le programme de la gratuité des manuels scolaires obligatoires continuera en 2019, certainement avec quelques adaptations et modifications qui vont rendre l'application encore plus performante et facile d'usage.

## Rapport national sur l'éducation au Luxembourg (Bildungsbericht)



Couverture du *Bildungsbericht* © SCRIPT 2018 →

**E**n décembre 2018, le Rapport national sur l'éducation au Luxembourg (*Bildungsbericht*) a été publié. Le *Bildungsbericht* est un rapport sur la qualité du système éducatif qui est élaboré tous les trois ans. Il dresse un état des lieux qui sert de base aux débats sur l'école et aux décisions de politique scolaire. Les informations de haute qualité ainsi recueillies sont indispensables à la gestion et au pilotage du système éducatif et fournissent des éléments de réponse essentiels aux grands défis auxquels l'école luxembourgeoise doit faire face.

Après un premier *Bildungsbericht* paru en 2015, le SCRIPT a de nouveau confié à l'Université du Luxembourg cette tâche exigeante. L'édition 2018 du Rapport national sur l'éducation au Luxembourg comprend deux grands volets :

- *Le premier volet, intitulé Parcours éducatifs, décrit le système scolaire et fournit des résultats issus du monitoring scolaire national. Le sujet des conséquences dues aux inégalités sociales et régionales est examiné à l'aide de données empiriques.*
- *Le second volet est dédié au multilinguisme et à l'enseignement. Les différents articles mettent l'accent sur des sujets aussi variés que le développement linguistique, l'apprentissage de l'écriture, l'influence de la langue sur l'apprentissage des*

*mathématiques, l'acquisition de compétences en sciences naturelles, les compétences motrices de base des élèves et la relation entre les habitudes de lecture et les compétences de lecture bilingue. Finalement, un article est consacré à l'important sujet de l'éducation inclusive pour les élèves à besoins éducatifs particuliers ou spécifiques.*

Le *Bildungsbericht* est disponible sur le site Internet du SCRIPT ([www.script.lu/publications/show/autres](http://www.script.lu/publications/show/autres)).

## Lancement du projet Erasmus+ *DATADRIVE*

Réunion de lancement du projet Erasmus+ *DATADRIVE* © SCRIPT 2018 →



**D**ans le cadre du projet Erasmus+ *DATADRIVE*, le SCRIPT s'est associé à des ministères et chercheurs de la Belgique, de la Croatie, des Pays-Bas, de la Pologne et de l'Angleterre. Il s'agit de mettre en place **des cadres, des outils et des instruments relatifs au *data literacy*, mais aussi d'accompagner les établissements scolaires dans la lecture, l'interprétation et l'utilisation de données** afin d'améliorer la qualité scolaire. Le projet s'étend sur trois ans (2018-2021).

La première réunion des six partenaires du projet *DATADRIVE* a eu lieu les 12 et 13 novembre 2018 à l'eduPôle à Walferdange. Cette réunion de lancement a non seulement permis, pour la première fois, de rassembler tous les partenaires autour d'une même table, mais surtout de mettre en place la structure du projet pour les années à venir.

Définition du plan d'action, mise au point des missions et des responsabilités de chacun des partenaires, organisation du travail, premières réflexions sur les cadres et outils à créer - tous ces points ont été traités pendant cette conférence de deux jours.

## Conférence annuelle du réseau CIDREE

Conférence annuelle du réseau CIDREE au Luxembourg © SCRIPT 2018 →



La conférence annuelle du réseau CIDREE, organisée par le SCRIPT, a eu lieu le jeudi 22 novembre 2018 au Centre Prince Henri à Walferdange. Le CIDREE (Consortium of Institutions for Development and Research in Education in Europe) est un réseau autogéré d'organismes éducatifs qui jouent un rôle national reconnu dans le domaine du développement des programmes et/ou de la recherche dans le domaine de l'éducation.

Dans le cadre de cette conférence, **le Yearbook du CIDREE (International Approaches to STEM Education)**, conçu par le SCRIPT, a été dévoilé. La conférence était ponctuée par des interventions d'acteurs internationaux issus du domaine de la science et celui de l'éducation. De plus, des ateliers animés par un certain nombre d'auteurs du *Yearbook* ont été organisés.

Le *Yearbook* du CIDREE est disponible sur le site Internet du SCRIPT ([www.script.lu/publications/show/autres](http://www.script.lu/publications/show/autres)).



## Mise en œuvre des Plans de développement des établissements scolaires (PDS)

Réflexions sur la mise en œuvre du PDS © SCRIPT 2018 →

**A**u cours de l'année scolaire 2017-2018, les écoles et les lycées ont élaboré leur propre Plan de développement de l'établissement scolaire (PDS). Une année riche en réflexions et en échanges qui a permis de dresser un état des lieux de la situation de chaque établissement et de définir des objectifs à poursuivre pour la période 2018-2021 selon les priorités retenues.

La mise en œuvre de l'ensemble des PDS a été entamée en septembre 2018. Afin de garantir que cette phase s'effectue dans les meilleures conditions pour les établissements, un accompagnement par des collaborateurs de la Division du développement des établissements scolaires du SCRIPT est proposé à l'ensemble des écoles et des lycées. Ils sont à la disposition de tous les établissements, qu'il s'agisse de planifier avec précision les actions qui seront mises en œuvre ou d'accompagner les processus de développement scolaire en place. En outre, des événements collectifs ainsi que des réunions thématiques visant à favoriser la mise en réseau sont proposés tout au long de l'année scolaire 2018-2019. Un soutien tout particulier sera apporté en fin d'année scolaire pour la phase d'auto-évaluation.

- Pour accompagner les écoles fondamentales dans leur démarche, 14 instituteurs spécialisés en développement scolaire (I-DS) interviennent directement auprès des présidents et de leur comité d'école. Ils soutiennent les équipes



*dans l'élaboration et la mise en œuvre de leur PDS et dans toutes les initiatives qui visent le développement scolaire tout en respectant leur autonomie et les spécificités locales. Ce travail s'effectue de manière collaborative et régulière avec les directions de région et tous les autres acteurs concernés.*

- L'accompagnement des lycées est assuré par 3 collaborateurs de la Division du développement des établissements scolaires. Il s'agit de soutenir les Cellules de développement scolaire (CDS) chargées entre autres d'élaborer le PDS. Un suivi individuel et personnalisé est proposé à chaque lycée de manière continue, tant dans la phase d'élaboration du PDS que dans celle de la mise en œuvre des actions qui s'y réfèrent.
- Les PDS ont permis d'acquérir une bonne connaissance de ce qui se passe dans les écoles et lycées en matière de développement scolaire. Ceci constitue une réelle opportunité aux établissements scolaires d'échanger de manière collaborative et constructive avec les différents partenaires du ministère de l'Éducation nationale, de l'Enfance et de la Jeunesse (MENJE), mais aussi avec des organisations extérieures. L'objectif est de partager les besoins et les réalités du terrain pour y répondre de manière toujours plus adaptée et donc de contribuer à la réussite de tous les élèves.

## Lancement du projet Erasmus+ Ensemble pour accompagner le développement des écoles de demain

Réunion dans le cadre du projet Erasmus+ *Ensemble pour accompagner le développement des écoles de demain* au Luxembourg © SCRIPT 2018 →

La réunion de lancement du projet Erasmus+ 2018-2021 *Ensemble pour accompagner le développement des écoles de demain* a été organisée le 17 octobre 2018 à l'eduPôle à Walferdange. Ce projet réunit des partenaires du Luxembourg, de la France et de l'Allemagne : le SCRIPT, le Réseau de création et d'accompagnement pédagogiques (Réseau Canopé), l'École supérieure de l'éducation nationale, de l'enseignement supérieur et de la recherche (ESENESR) et le Pädagogisches Landesinstitut Rheinland-Pfalz.

Les quatre partenaires concourent ensemble à créer les conditions, les modalités et les occasions de partage et de mutualisation des personnels des pays concernés autour des questions relatives au développement scolaire.

- Ils partagent leurs agendas et ressources respectifs en profitant de la complémentarité de leur expertise.
- Ils créent et rendent accessibles des formations qui visent la professionnalisation des accompagnateurs en développement scolaire.
- Ils mettent en place et animent un réseau actif de professionnels qui accompagnent le développement scolaire.



- Ils produisent des outils permettant de soutenir l'autoévaluation et un pilotage autonome des écoles.
- Ils capitalisent et partagent les ressources avec tous les acteurs du développement des établissements scolaires.
- Outre les échanges pairs à pairs, les séminaires annuels, la production d'outils divers qui encouragent le pilotage autonome, une posture réflexive et une autoévaluation continues des établissements scolaires, ce projet prévoit l'organisation de 8 rencontres pédagogiques afin d'encourager la professionnalisation des accompagnateurs dans leur démarche de développement scolaire, le partage d'expérience et d'expertise du terrain, la conduite de réflexions thématiques et la collecte d'informations pour l'élaboration d'outils communs.

# Les coopérations nationales et internationales du SCRIPT

En tant qu'acteur clé de l'éducation au Luxembourg, le SCRIPT est représenté dans de nombreux organismes et réseaux tant au niveau national qu'international.

## Organismes nationaux

- **Conseil supérieur des bibliothèques publiques (CSBP)**
- **Courrier de l'Éducation nationale (CEN)** → <http://www.men.public.lu/fr/actualites/publications/themes-transversaux/cen>
- **Bachelor en Sciences de l'Éducation (BScE) de l'Université de Luxembourg** → [https://wwwfr.uni.lu/formations/flshase/bachelor\\_en\\_sciences\\_de\\_l\\_education](https://wwwfr.uni.lu/formations/flshase/bachelor_en_sciences_de_l_education)
- **Luxembourg Centre for Educational Testing (LUCET) de l'Université de Luxembourg** → [https://wwwfr.uni.lu/recherche/flshase/luxembourg\\_centre\\_for\\_educational\\_testing\\_lucet](https://wwwfr.uni.lu/recherche/flshase/luxembourg_centre_for_educational_testing_lucet)
- **Commission scolaire nationale (CSN)**
- **Cadre de référence de l'éducation non-formelle**
- **Rotondes** → <http://rotondes.lu>
- **Fondation Léierbud**
- **Institut Européen de Chant Choral (INECC)** → <https://www.inecc.lu>
- **Centre de Coordination des Projets d'Établissement (CCPé)** → <https://portal.education.lu/ccpe>
- **Commission scientifique interdisciplinaire d'accompagnement en charge de l'élaboration du Programme national pour la promotion de la santé affective et sexuelle**
- **Centre de Prévention des Toxicomanies (CePT)** → <http://cept.lu>
- **Commission du sport dans l'Éducation**
- **Groupe stratégique Économie circulaire**
- **Plateforme nationale pour l'éducation à l'environnement et au développement durable** → <http://bne.lu>



## Organismes internationaux

- **Centre for Educational Research and Innovation (CERI) de l'Organisation de Coopération et de Développement Économiques (OCDE)** → <http://www.oecd.org/education/ceri>
- **Programme for International Student Assessment (PISA) de l'Organisation de Coopération et de Développement Économiques (OCDE)** → <http://www.oecd.org/pisa>
- **Consortium of Institutions for Development and Research in Education in Europe (CIDREE)** → <http://www.cidree.org>
- **Association pour le Développement des Méthodologies d'Évaluation en Éducation (ADMEE)** → <http://admee.org>
- **European Network on Teacher Education Policies (ENTEP)** → <http://entep.unibuc.eu>
- **European Schoolnet (EUN)** → <http://www.eun.org>
- **Groupe de travail Scientix de l'European Schoolnet (EUN)** → <http://www.scientix.eu>
- **Groupe de travail Interactive Classroom Working Group (ICWG) de l'European Schoolnet** → <http://fcl.eun.org/icwg>
- **Réseau BELDACH**
- **Groupe de travail Digital Skills and Competencies du Directorate-General for Education and Culture (DG EAC)**  
→ [https://ec.europa.eu/info/departments/education-youth-sport-and-culture\\_fr](https://ec.europa.eu/info/departments/education-youth-sport-and-culture_fr)
- **Rat für deutsche Rechtschreibung** → <http://www.rechtschreibrat.com>
- **International Association for the Evaluation of Educational Achievement (IEA), qui coordonne les études PIRLS (Progress in International Reading Literacy Study), ICCS (International Civics and Citizenship Study) et ICILS (International Computer and Information Literacy Study)** → <https://www.iea.nl>
- **Association for Educational Assessment Europe (AEA)** → <https://www.aea-europe.net>
- **International Congress for School Effectiveness and Improvement (ICSEI)** → <https://www.icsei.net>
- **FLIP Initiative (réseau d'échange entre la France, le Luxembourg, l'Italie, le Portugal et le Brésil relatif à l'e-assessment)**  
→ <https://flip-initiative.org>



SCRIPT

Service de Coordination de la Recherche  
et de l'Innovation pédagogiques et technologiques

SCRIPT, Service de Coordination de  
la Recherche et de l'Innovation pédagogiques  
et technologiques

eduPôle Walferdange  
28, route de Diekirch  
L-7220 Walferdange  
Tél. : 247-85187  
Fax : 247-83137  
secretariat@script.lu  
**www.script.lu**

SCRIPT, Walferdange 2019



LE GOUVERNEMENT  
DU GRAND-DUCHÉ DE LUXEMBOURG  
Ministère de l'Éducation nationale,  
de l'Enfance et de la Jeunesse