



Les
activités
du SCRIPT
en 2018



SCRIPT

Service de Coordination de la Recherche
et de l'Innovation pédagogiques et technologiques

Les
activités
du SCRIPT
en 2018



SCRIPT

Service de Coordination de la Recherche
et de l'Innovation pédagogiques et technologiques



Titre : **Les activités du SCRIPT en 2018**

Éditeur : SCRIPT, Service de Coordination de la Recherche et de l'Innovation pédagogiques et technologiques

eduPôle Walferdange
28, route de Diekirch
L-7220 Walferdange
Tél. : 247-85187
Fax : 247-83137
secretariat@script.lu
www.script.lu

Réalisation/Conception : SCRIPT, Service de Coordination de la Recherche et de l'Innovation pédagogiques et technologiques

Photos : Änder Brepson
Copyright © 2018/2019



LE GOUVERNEMENT
DU GRAND-DUCHÉ DE LUXEMBOURG
Ministère de l'Éducation nationale,
de l'Enfance et de la Jeunesse

Table des matières

1. Présentation du SCRIPT

1.1. Missions du SCRIPT	7
1.2. Divisions du SCRIPT	8
1.3. Le SCRIPT en chiffre	12

2. Divisions du SCRIPT

2.1. Division de l'innovation pédagogique et technologique

• Enseignement fondamental (EF) et services d'éducation et d'accueil (SEA)	15
• Enseignement secondaire (ES)	16
• Enseignement fondamental (EF) et enseignement secondaire (ES)	22
• Autres	25

2.2. Division de la coordination d'initiatives et de programmes pédagogiques

• Promotion de la lecture et des langues	27
• Promotion des STEM (sciences, technologies, ingénierie et mathématiques)	29
• Promotion de la culture	32
• Promotion de la motricité, du bien-être et de la santé	39
• Promotion de l'éducation affective et sexuelle	43
• Mesures de lutte contre la violence	46
• Orientation scolaire et professionnelle	47

2.3. Division du développement du curriculum

• Diversification de l'offre scolaire : nouvelles sections à l'enseignement secondaire général (ESG) et à l'enseignement secondaire classique (ESC)	49
• Adaptations curriculaires : section sciences de la santé (GSH) et section sciences environnementales (GSE), classes supérieures de l'enseignement secondaire général (ESG)	50
• Réforme de l'enseignement secondaire (ES)	50
• Révision des programmes à l'enseignement secondaire classique (ESC)	52
• Cellule de compétence pour la conception curriculaire de la formation professionnelle	53
• Professionnalisation des procédures curriculaires internes et externes	53

• Projets	54
• Conseil national des programmes	55
• Commissions nationales	56

2.4. Division du développement de matériels didactiques

• Matériel didactique pour l'enseignement fondamental (EF)	58
• Matériels didactiques pour l'enseignement secondaire (ES)	60
• Ressources numériques	65
• Autres	67

2.5. Division du traitement de données sur la qualité de l'encadrement et de l'offre scolaire et éducative

• Accompagnement scientifique et méthodologique	68
• Participation au pilotage du système éducatif	72
• Réalisation de statistiques et d'analyses	72

2.6. Division du développement des établissements scolaires

• Développement scolaire à l'enseignement fondamental (EF)	75
• Développement scolaire à l'enseignement secondaire (ES)	76
• Outils transversaux	77
• Organisation de rencontres collectives	79
• Réseau européen	80

3. Service documentation et production audiovisuelle (DPAV)

3.1. Enregistrements audio	83
3.2. Enregistrements audiovisuels	84
3.3. Autres	86

4. Organismes nationaux et internationaux

4.1. Organismes nationaux	88
4.2. Organismes et réseaux internationaux	89

5. Liste des contributeurs	94
----------------------------------	----



Mot
de la
direction

Mot de la direction



L'année 2018 a marqué le 25^e anniversaire du SCRIPT. Depuis un quart de siècle, ce service dédie ses efforts toujours croissants au développement de l'éducation au Luxembourg. Il promeut, met en œuvre, accompagne et coordonne des initiatives et des recherches visant l'innovation pédagogique et technologique ainsi que le développement de la qualité scolaire et des pratiques pédagogiques. Le SCRIPT est au service de tous les acteurs du système éducatif luxembourgeois, mais ce sont surtout les enfants et les élèves qui sont constamment au centre de nos préoccupations.

Plusieurs grandes priorités ont caractérisé l'année 2018. L'introduction de la **gratuité des manuels scolaires dans l'enseignement secondaire** fut un défi majeur pour notre Division du développement de matériels didactiques. Grâce à la collaboration fructueuse avec les autres services du ministère de l'Éducation nationale, de l'Enfance et de la Jeunesse (MENJE), ce grand projet a pu être réalisé de manière efficace.

Le ministère soutient une nouvelle approche pour un **apprentissage progressif et cohérent de la langue française**. Au cycle 2, elle repose sur deux piliers : laisser plus de temps aux enfants pour apprendre le français et fonder l'apprentissage sur le plaisir de communiquer dans cette langue. Ainsi, le nouveau matériel didactique *Salut, c'est parti !* dédié au cycle 2 vise à développer les compétences orales et communicatives des élèves dans une approche ludique, interdisciplinaire, différenciée et centrée sur l'apprenant. Le SCRIPT a coordonné l'élaboration et l'implémentation de ce matériel didactique.

Dans le cadre du **projet MULTI-SCRIPT**, des applications numériques ainsi que du matériel didactique imprimable sont mis à la disposition des enseignants et des élèves via la plateforme **www.multi-script.lu**. D'autres projets intéressants comme le site Internet **www.kultugeschicht.lu** ou l'environnement d'apprentissage *MathemaTIC* connaissent un grand succès.

> Photo : SCRIPT Direction (Copyright © 2017 SCRIPT)

Dans le domaine de **l'éducation culturelle**, le SCRIPT met en œuvre une stratégie pluridisciplinaire afin de proposer à différents niveaux des projets, des initiatives et des programmes, mais aussi la transmission de savoir-faire. À titre d'exemple, citons le projet **www.kulturama.lu**, les nombreuses initiatives visant à promouvoir la lecture (*Viriliesconours*, *Journées du livre et du droit d'auteur*, etc.) et les activités musicales (**www.mimamu.lu**) parmi tant d'autres.

Le soutien des écoles et des lycées dans leur démarche de **développement scolaire** reste une grande priorité du SCRIPT. Des réunions d'échange et de partage ont permis un libre échange autour des actualités dans les écoles en ce qui concerne le développement scolaire.

L'assistance des Commissions nationales de l'enseignement fondamental (CN-EF) et de l'enseignement secondaire (CN - ES) dans leur travail d'actualisation et de développement des programmes scolaires ainsi que l'accompagnement scientifique du développement curriculaire permet à la Division du développement curriculaire de **veiller à la continuité et à la cohérence des programmes**.

L'année 2018 fut également marquée par l'intégration du Service statistique du ministère dans la Division du traitement de données sur la qualité de l'encadrement et de l'offre scolaire et éducative du SCRIPT.

De manière générale, une majorité des projets réalisés par le SCRIPT se font en étroite coopération et en collaboration avec de **nombreux partenaires nationaux et internationaux**, parmi lesquels on trouve beaucoup d'enseignants du fondamental et du secondaire, mais aussi l'Université du Luxembourg, les autres services du ministère et de nombreux partenaires très estimés. Les échanges au sein de réseaux internationaux constituent une source inestimable d'inspiration et de motivation.

Ce rapport d'activité reflète la grande variété de projets, d'envergures très diverses, menés par le SCRIPT et ses nombreux collaborateurs. Pour chacun d'entre eux, « ses » propres projets sont évidemment les plus importants, ce qui profite aux grandes causes que le SCRIPT défend, car finalement, chacun s'investit ainsi pleinement à contribuer à améliorer les conditions d'apprentissage des jeunes dans nos écoles. Tous nos collaborateurs méritent notre grande reconnaissance pour leur dévouement et leur engagement.

Luc Weis, directeur
Christian Lamy, directeur adjoint

> Explication des sigles utilisés



EF Enseignement fondamental



ESG Enseignement secondaire général



ESC Enseignement secondaire classique



SEA Services d'éducation et d'accueil

Présentation du SCRIPT

1.1. Missions du SCRIPT

Le SCRIPT (Service de Coordination de la Recherche et de l'Innovation pédagogiques et technologiques) est une entité du ministère de l'Éducation nationale, de l'Enfance et de la Jeunesse (MENJE). Il a été créé par la loi du 7 octobre 1993 et restructuré par les lois du 6 février 2009 et du 14 mars 2017.

Le SCRIPT est un des moteurs de développement du domaine de l'éducation au Luxembourg. Il a pour mission de promouvoir, de mettre en œuvre et de coordonner, dans l'ensemble du système éducatif luxembourgeois, les initiatives et la recherche visant l'innovation pédagogique et technologique ainsi que le développement de la qualité scolaire et des pratiques pédagogiques.

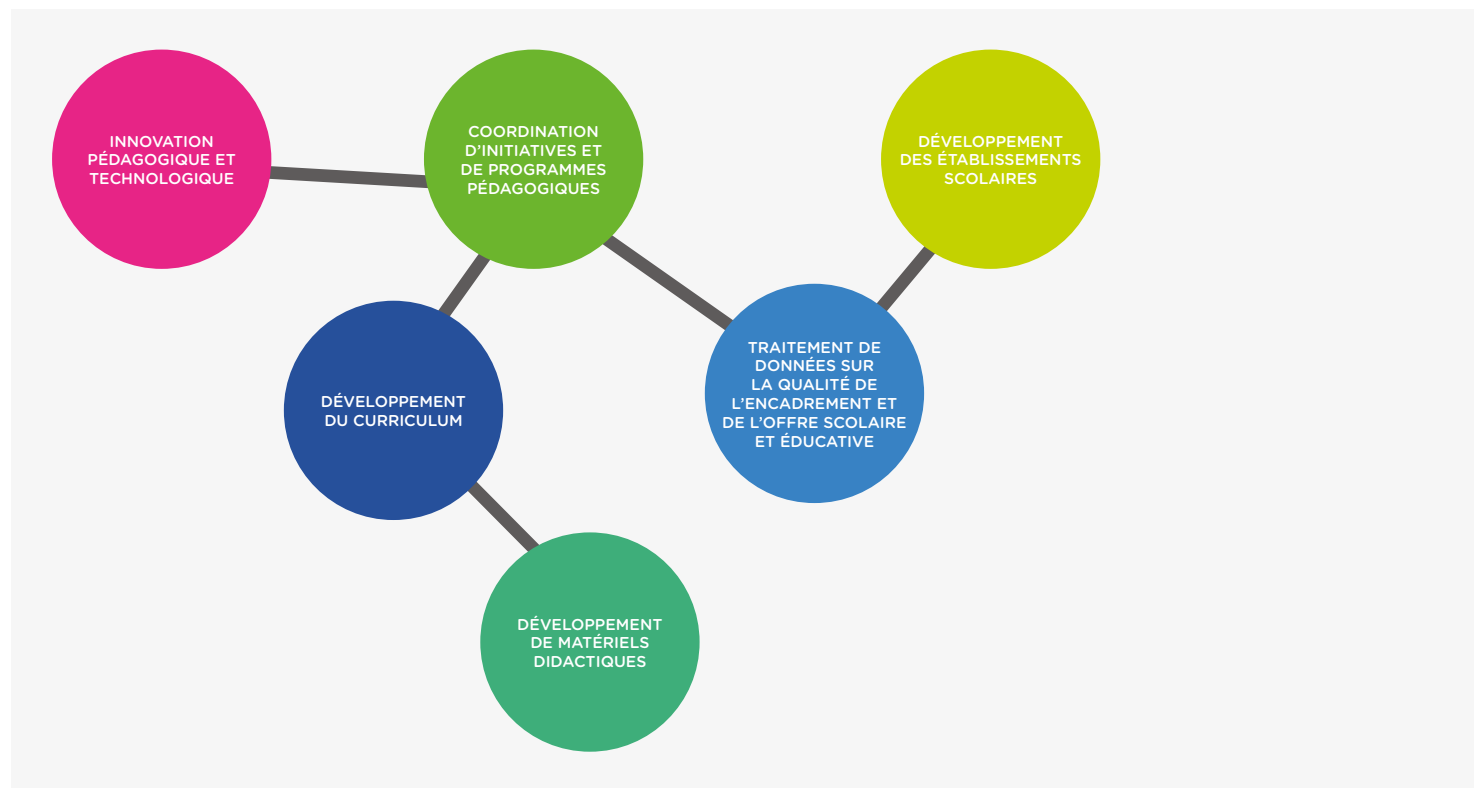
Le SCRIPT coopère avec de nombreux partenaires externes tant au niveau national qu'international. En parallèle avec l'élargissement de ses responsabilités, le nombre de ses collaborateurs n'a cessé d'augmenter et dépasse actuellement la centaine.

Le SCRIPT se considère comme un institut qui réalise des projets de recherche appliquée. Il va de soi que les exigences et les standards de qualité usuels concernant la rigueur et l'exactitude des méthodes de recherche sont aussi valables pour le travail de tous ses collaborateurs. De même, le SCRIPT est tenu de respecter les aspects et normes déontologiques en vigueur dans le monde de la recherche.

Dans le contexte de ses missions, le SCRIPT travaille aussi en étroite collaboration avec des instituts de recherche et coordonne les activités de recherche concernant le milieu éducatif du Luxembourg.

1.2. Divisions du SCRIPT

Afin de pouvoir répondre à toutes ses missions, le SCRIPT est organisé en six divisions ayant des champs d'action spécifiques.



INNOVATION PÉDAGOGIQUE ET TECHNOLOGIQUE

> La Division de l'innovation pédagogique et technologique est un « incubateur » de nouveaux projets qui sont planifiés et réalisés selon les principes de la gestion de projets. Ils émanent soit de la politique éducative, soit de la demande du terrain, soit de l'initiative des collaborateurs du SCRIPT ou de ses partenaires nationaux (comme l'Université du Luxembourg) et internationaux.

Les projets innovateurs sont réalisés en concertation avec les enseignants et les éducateurs des établissements scolaires et des structures éducatives, les autres services et départements du MENJE, mais aussi avec le monde scientifique. L'identification, la documentation et la diffusion d'exemples de bonnes pratiques ainsi que la mise en réseau des écoles, entre autres dans le contexte de journées d'innovation ou de projets pilotes, sont considérées comme des moyens efficaces en vue d'un développement de la qualité de l'éducation.

COORDINATION D'INITIATIVES ET DE PROGRAMMES PÉDAGOGIQUES

> La Division de la coordination d'initiatives et de programmes pédagogiques vise à promouvoir, à coordonner et à organiser des activités, des projets, des événements et des initiatives complémentaires à l'offre scolaire basée sur les programmes officiels. Ces projets peuvent émaner du domaine de la promotion de la lecture, de la culture, de l'entrepreneuriat, du journalisme, des technologies de l'information et de la communication, du bien-être et de la santé ainsi que de l'orientation scolaire et professionnelle dans les écoles et les lycées.

La Division de la coordination d'initiatives et de programmes pédagogiques met un accent particulier sur la collaboration avec des associations et institutions. Ces dernières sont issues du milieu de la recherche et de l'entrepreneuriat, ainsi que du domaine social et culturel.

La Division a deux missions principales. D'un côté, il s'agit de coordonner des initiatives pédagogiques ponctuelles (le concours *Maach Mat(h)*, l'*Olympiade luxembourgeoise des sciences naturelles*, le concours *Jeune journaliste*, le *Virliesconcours*, le *HipHop Marathon*, la *Journée des Langues*, la *Science Week*,) ou des projets dans divers domaines. De l'autre côté, il s'agit d'accompagner des programmes pédagogiques récurrents et éprouvés comme par exemple, la promotion de l'éducation culturelle (www.kulturama.lu), le projet *Peer-Mediation im Schulalltag*, le projet *Stop mobbing*, le projet *Sacs d'histoires*, ainsi qu'une panoplie d'autres projets.

DÉVELOPPEMENT DU CURRICULUM

> La Division du développement du curriculum répond au besoin d'accompagner les Commissions nationales de l'enseignement fondamental (CN-EF) et de l'enseignement secondaire (CN-ES) dans leur travail d'actualisation et de développement des programmes scolaires. Pour professionnaliser davantage la démarche de développement curriculaire, la Division coordonne les travaux des Commissions nationales, assure leur mise en réseau et veille à la continuité et à la cohérence des programmes. Elle travaille en étroite collaboration avec d'autres acteurs qui contribuent à assurer l'accompagnement scientifique du développement curriculaire.

DÉVELOPPEMENT DE MATÉRIELS DIDACTIQUES

> La Division du développement de matériels didactiques a pour mission d'accompagner et de soutenir les processus d'élaboration, d'édition et de distribution de matériels didactiques innovants adaptés au contexte luxembourgeois et en cohérence avec le curriculum, les programmes et plans d'études du système scolaire luxembourgeois, tant à l'enseignement fondamental (EF) qu'à l'enseignement secondaire (ES). Pour assurer une approche pédagogique et didactique efficace et différenciée, l'école doit pouvoir recourir non seulement à des programmes, mais aussi à des matériels didactiques adéquats et cohérents, répondant aux défis actuels de l'enseignement et de l'apprentissage.

La numérisation de la société, l'hétérogénéité croissante de la population d'élèves, la mutation rapide de notre société et du monde du travail, amènent l'Éducation nationale à revoir en continu les contenus et les matériels, y compris numériques, pour mieux les adapter aux défis de la société et aux besoins des jeunes.

La Division conceptualise et élabore par ailleurs des matériels didactiques innovants selon une approche communicative et ludique dans le contexte de l'apprentissage plurilingue dès le plus jeune âge. Ces outils peuvent être utilisés en classe en tant que matériel complémentaire pour favoriser le travail en autonomie ou bien dans un but de différenciation, mais ils peuvent aussi être mis à profit de l'initiation aux langues dans les classes de primo-arrivants.

Le développement de matériel digital, que ce soit des manuels numérisés ou numériques, des applications web ou des plateformes d'apprentissage en ligne, constitue un objectif primordial de la Division qu'il s'agit d'accompagner et de pérenniser.

TRAITEMENT DE DONNÉES SUR LA QUALITÉ DE L'ENCADREMENT ET DE L'OFFRE SCOLAIRE ET ÉDUCATIVE

> La Division du traitement de données sur la qualité de l'encadrement et de l'offre scolaire et éducative est chargée de fournir au MENJE, aux établissements scolaires et aux différentes parties prenantes des informations et des données pertinentes, actualisées et exploitables dans le but d'informer et de guider les décisions quant à la politique éducative. Pour accomplir cette mission, la Division produit des données et des statistiques détaillées et pertinentes relatives à l'Éducation nationale, l'Enfance et la Jeunesse et les met à disposition des utilisateurs (décideurs politiques, établissements scolaires, etc.). Elle assure également la qualité et la sécurité de ces données et statistiques.

La Division participe à l'élaboration, la mise en œuvre et l'analyse des enquêtes nationales et internationales en matière d'évaluation du système éducatif.

De plus, elle développe et met au point des outils et des instruments relatifs au *data literacy* et accompagne les acteurs du domaine de l'éducation dans la lecture, l'interprétation et l'utilisation de données dans le cadre de leurs Plans de développement de l'établissement scolaire (PDS). L'ensemble des données ainsi que des statistiques et indicateurs y relatifs permettent d'établir une image précise et complète de la qualité du système éducatif.

DÉVELOPPEMENT DES ÉTABLISSEMENTS SCOLAIRES

> La Division du développement des établissements scolaires assure l'accompagnement des écoles et des lycées dans leur démarche globale de développement scolaire et plus précisément dans l'élaboration et la mise en œuvre d'un Plan de développement de l'établissement scolaire (PDS). En outre, la Division collabore avec les différents services, structures éducatives, partenaires nationaux et internationaux qui contribuent au développement de la qualité scolaire. Le développement scolaire repose sur une autonomie accrue des écoles et des lycées leur permettant ainsi de dessiner les contours de leur propre vision et de retenir des pistes d'amélioration adaptées à leurs besoins spécifiques.

En adoptant une culture participative, collaborative et réflexive et en veillant à s'autoévaluer par rapport à différentes dimensions essentielles à leur développement, les établissements sont responsabilisés dans le processus de développement. Le développement des établissements scolaires s'ancre dans un processus continu composé de différentes étapes que sont l'élaboration d'un état des lieux, la définition d'un ou de plusieurs objectifs et sous-objectifs cohérents, la programmation d'actions ainsi que l'utilisation constructive des résultats de l'autoévaluation.

1.3. Le SCRIPT en chiffres



32 Projets d'innovation

65 Initiatives et actions pédagogiques

196 Accompagnement de **156** PDS (EF) + **40** PDS (ES)

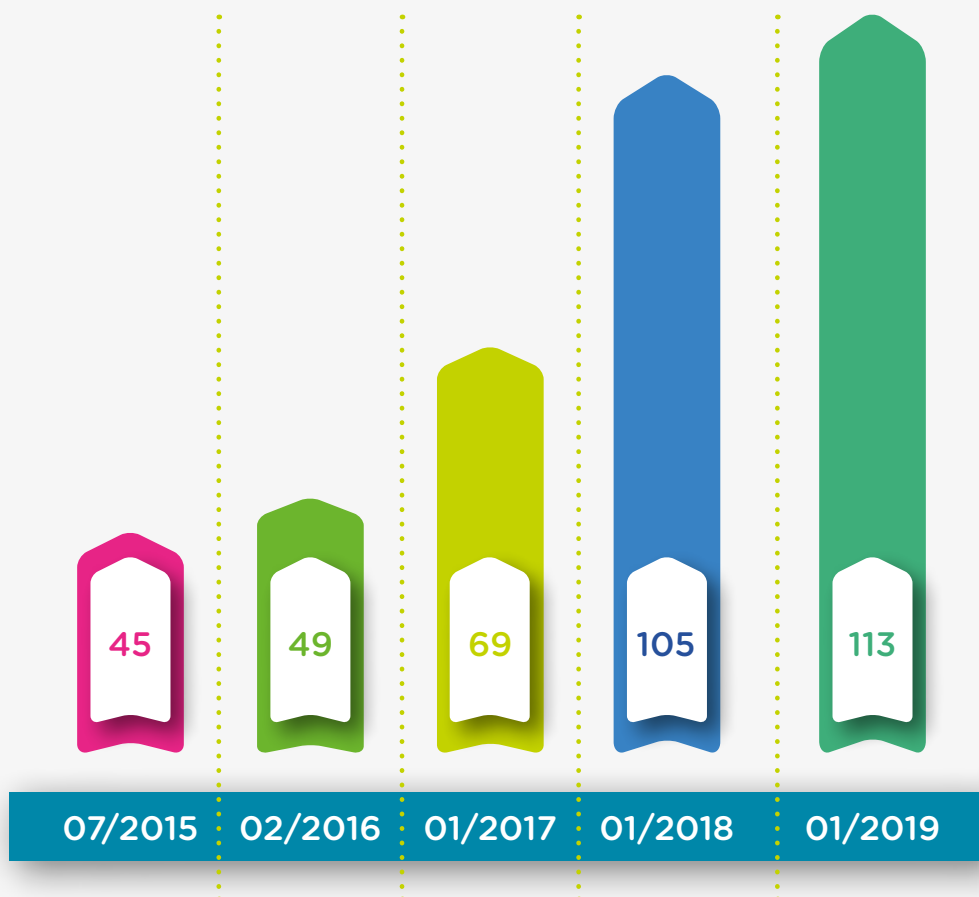
20 **13** évaluations + **4** épreuves nationales + **3** enquêtes internationales

28 Représenté dans **15** organismes nationaux et **13** organismes internationaux

37 **10** manuels scolaires édités (EF) + (ES), **22** manuels scolaires et autre matériel en cours de réalisation, **5** applications numériques développées

(PDS = Plan de développement de l'établissement scolaire)
(EF = Enseignement fondamental) (ES = Enseignement secondaire)

Le personnel du SCRIPT



Le budget du SCRIPT

2013	7.210.121 €	0,41% du budget du MENJE ; 0,05% du budget total
2014	7.266.182 €	0,40% du budget du MENJE ; 0,05% du budget total
2015	8.401.995 €	0,43% du budget du MENJE ; 0,07% du budget total
2016	6.209.433 €	0,31% du budget du MENJE ; 0,05% du budget total
2017	8.848.352 €	0,42% du budget du MENJE ; 0,06% du budget total
2018	24.287.916 €*	1,09% du budget du MENJE ; 0,16% du budget total

* Augmentation due à la gratuité des manuels scolaires à l'enseignement secondaire.



Divisions
du
SCRIPT

Divisions du SCRIPT

2.1. Division de l'innovation pédagogique et technologique

Enseignement fondamental (EF) et services d'éducation et d'accueil (SEA)

Coopération écoles fondamentales - services d'éducation et d'accueil pour enfants (SEA)

L'année scolaire 2017-2018 s'est caractérisée par la mise en place, la finalisation et la présentation de projets planifiés et élaborés depuis 2016 :

- *Le site Internet **www.kooperatioun-bildung.lu** est en ligne depuis mars 2018. Le but de cette plateforme est de fournir un certain nombre d'informations aux enseignants et au personnel éducatif des services d'éducation et d'accueil (SEA), mais aussi de les assister en ce qui concerne leur collaboration. Dans la rubrique Kooperatioun an Actioun, différentes équipes présentent leurs formes de coopération comme l'aménagement d'un jardin commun, l'intégration d'un concept inclusif, la mise en place d'horaires et de leçons communs, mais aussi la conception d'espaces innovants.*
- *Le site Internet **www.kooperatioun-bildung.lu** héberge aussi la publication Raumkonzepte, un guide dédié aux architectes et aux communes qui présente différents concepts d'agencement de l'espace dans le contexte de la construction d'une nouvelle infrastructure scolaire, d'une maison relais ou d'une infrastructure à utilisation commune (école et maison relais dans un immeuble).*
- *Le document Facteurs de réussite a été spécifiquement élaboré à l'attention des communes. Il clarifie les étapes et les indicateurs principaux nécessaires à la planification d'une infrastructure à utilisation commune. Ce document est téléchargeable sur le site **www.kooperatioun-bildung.lu/architektur**.*
- *La Journée nationale d'échange sur la coopération a attiré 170 participants dont des enseignants, du personnel des maisons-relais, des directeurs de région, des bourgmestres et échevins des communes ainsi que des représentants du ministère de l'Éducation nationale, de l'Enfance et de la Jeunesse (MENJE).*
- *Une convention entre le MENJE, les communes et le gestionnaire du SEA qui règle la responsabilité civile entre les enseignants et le personnel éducatif a été élaborée. Ainsi, les différents acteurs peuvent interagir plus facilement dans les écoles et les maisons relais pour accomplir leur mission respective dans le cadre du Plan d'encadrement périscolaire (PEP).*

(WILMA)

EF

SEA

EF

> **Kannercampus Belval**

Le premier coup de pelle du futur Kannercampus a été donné le 17 septembre 2017 à Belval. Prévu pour la rentrée 2020, il accueillera une école, une crèche, une maison relais, une école différenciée et un hall sportif en un même lieu. Au cours de l'année scolaire 2017-2018, des groupes de travail ont élaboré le concept pédagogique du projet.

(WEILU)

<https://www.kooperatioun-bildung.lu/school/show/1/47>

SEA

EF

> **Groupe de travail *MedieGrupp EF***

Dans le but de promouvoir l'intégration des technologies de l'information et de la communication (TIC) dans les écoles fondamentales du Luxembourg, le groupe de travail *MedieGrupp EF* a élaboré une approche pour accompagner et soutenir les écoles qui ont fait une demande auprès du SCRIPT. Pendant une période de deux ans, le groupe de travail accompagne le processus d'intégration des médias dans l'enseignement des écoles partenaires et encourage les échanges entre différentes écoles, mais aussi entre différents cycles. De plus, il présente des applications et leurs utilisations pédagogiques et diffuse des exemples de bonne pratique sous forme de lesson plans. Une autre priorité du groupe de travail est la promotion de nouvelles approches issues du domaine de la pédagogie des médias.

Enseignement secondaire (ES)

ESG

> **Projets de développement de la voie préparatoire au Lënster Lycée Junglinster (LLJ), au Lycée Bel-Val (LBV) et au Lycée des Arts et Métiers (LAM)**

Plusieurs lycées ont développé diverses approches afin d'améliorer les chances de réussite de leurs élèves de la voie préparatoire. Ils ont été assistés et soutenus par le SCRIPT et un certain nombre d'experts externes.

Dès l'ouverture du LLJ en 2014, le département de la voie préparatoire a élaboré un concept pour accueillir et encadrer les élèves. Les principes de ce concept sont une prise en charge individualisée, le travail en équipe des enseignants, une responsabilisation des parents d'élèves et surtout une promotion de l'estime de soi des apprenants.

Le LBV a lancé son projet en automne 2016, tout en profitant des expériences faites entre autres par le LLJ. Le projet consiste majoritairement en une réorganisation des horaires scolaires pour ainsi permettre un encadrement plus personnalisé des élèves.

Le projet *PASS*, qui est mis en œuvre au LAM (site de Dommeldange), vise l'amélioration de la confiance en soi et de l'estime de soi d'élèves en échec scolaire durable, ainsi que leur qualification par une certification des compétences de l'apprenant. Après une année de préparation, le projet a démarré en septembre 2016 avec une douzaine d'élèves. En septembre 2018, un troisième groupe d'élèves a entamé le projet.

(KIEJE)

> **Training without Borders (TWB), Projet Erasmus +**

Le projet TWB, coordonné par le SCRIPT, a été lancé en septembre 2015. Il impliquait la France, la Belgique et le Luxembourg. Le projet ambitionnait de créer pour les jeunes à risque de décrochage scolaire ou déjà décrocheurs, un espace de formation à l'échelle de la Grande Région qui soit en adéquation avec les besoins réels des entreprises afin d'augmenter leur employabilité et leur intégration sociale et culturelle. Le projet a été clôturé en juillet 2018.

(DELCE), (PICCA)

ESG

> **Projet *Mir maachen eise Musée***

Le projet *Mir maachen eise Musée*, initié par le SCRIPT, émane de la proximité entre le Lycée classique de Diekirch (LCD) et le Musée d'Histoire(s) de Diekirch (MH(s)D). Il s'agissait d'aborder la question du musée (lieu de mémoire(s) et de transmission de savoirs) par une approche expérimentale : amener les élèves à définir ce qui est important pour eux (un objet, un concept ou un sentiment) et parvenir à l'exposer dans les salles du musée. Dans le cadre de leurs cours et par la visite d'expositions, les élèves d'une classe d'accueil du LCD ont été initiés aux techniques de présentation d'objets (et d'œuvres d'art) et de médiatisation de contenus, mais ont aussi appris à connaître des artistes contemporains et leur façon de travailler.

À la fin de l'année scolaire 2017-2018, ils ont réalisé « leur musée » avec l'appui professionnel et technique du MH(s)D. Les élèves d'origines diverses et ayant des parcours très différents ont ainsi exposé des objets personnels qui reflètent leurs souvenirs de leur pays d'origine, mais aussi l'expérience du déracinement. Ils ont également participé à la réalisation du carton d'invitation, à la conception de l'exposition et à l'installation de leurs objets. Pendant le vernissage, chaque élève a présenté son objet et son texte – écrit avec l'aide de leur enseignant en langue - au public. Un reportage, réalisé par le SCRIPT, a documenté ce processus.

(LUNEN)

ESC

> **Application web *KliberAPP***

Afin de préparer les jeunes de manière optimale à leur future entrée sur le marché du travail, le SCRIPT a réalisé au cours du premier semestre 2018 un projet pilote avec l'entreprise Kliber, offrant une application permettant de créer des profils professionnels basés sur des vidéos. Une vingtaine de classes de l'enseignement secondaire général (ESG) et de l'enseignement secondaire classique (ESC) ont participé. De manière générale, le projet a bien été accueilli par les élèves et les professeurs.

(MULTO)

ESG

ESC

> **Classe *Portail***

L'objectif de la classe-projet *Portail*, créée par la direction du Lycée technique de Bonnevoie (LTB), en collaboration avec le Service psycho-social et d'accompagnement scolaires (SePAS), est de réduire le décrochage scolaire des élèves qui ne sont plus soumis à l'obligation scolaire et de les amener à terminer leur scolarité. La classe *Portail* met l'accent sur une démarche de « remotivation » de l'élève par une orientation mieux adaptée afin de lui permettre de faire un choix éclairé en vue de son avenir. Lors du conseil de classe du premier semestre de l'année scolaire 2017-2018, les élèves en difficulté ont été signalés à la direction du LTB.

>>

ESG

Au cas où l'apprenant aurait choisi une section qui ne correspond pas à ses capacités ou aspirations, une affectation à la classe *Portail* peut être envisagée. L'offre scolaire de la classe *Portail* comporte des cours de langues et des cours de mathématiques, ainsi que des cours en atelier, permettant aux élèves de découvrir d'autres méthodes d'apprentissage. Par ailleurs, tout au long de la fréquentation de la classe *Portail*, un profil de compétences de l'élève est élaboré. La population cible sont les élèves de la section commerce du régime de la formation de technicien (Diplôme de Technicien, DT) et du régime professionnel (Diplôme d'aptitude professionnelle, DAP).

Le Lycée technique agricole (LTA) a entamé un projet similaire au cours de l'année scolaire 2017-2018. La population cible sont les élèves du régime professionnel (Diplôme d'aptitude professionnelle, DAP) qui fréquentent les classes professionnelles à plein temps.

(FRALY)

ESG

> Ouverture du Lycée Edward Steichen Clervaux

Le nouveau Lycée Edward Steichen Clervaux (LESC) a ouvert ses portes à la rentrée scolaire 2018-2019. Il est axé sur les compétences du 21^e siècle et joue pleinement son rôle au sein des acteurs dans le domaine des nouvelles technologies de l'information et de la communication. Il réalise cette ambition en lançant sur le long terme un programme de développement des compétences numériques dans des classes inférieures de l'ES. En 2018, l'équipe de pilotage a été soutenue par le SCRIPT dans ses démarches de conceptualisation, notamment par l'organisation de journées pédagogiques et par le biais de groupes de travail thématiques.

(WEILU)

ESC

ESG

> Projet *Entrepreneurial Schools*

Le succès de l'approche par défis entrepreneuriaux telle que développée dans Youth Start, ainsi que la volonté de certaines directions de lycées d'aller plus loin dans le développement de compétences entrepreneuriales a amené le SCRIPT au lancement du projet *Entrepreneurial Schools* en 2016. Ce projet a été développé au début de l'année scolaire 2016-2017 au Lycée Ermesinde Mersch (LEM), à l'École de Commerce et de Gestion (ECG), au Lycée technique de Lallange (LTL) et à l'École privée Marie-Consolatrice (EPMC) et mis en place à partir de la rentrée 2017-2018. Afin d'assurer la continuité du projet, les comités de pilotage des lycées impliqués ont développé un concept pour poursuivre les activités entrepreneuriales en classes de 6^e et 3^e à partir de la rentrée 2018-2019. Désormais, le projet sera suivi par l'association Jonk Entrepreneuren Luxembourg (JEL).

(MULTO)

ESC

> Label d'excellence *Future Hub*

Le *Future Hub* est un label d'excellence qui valorise et met en évidence les efforts d'un lycée à s'ouvrir aux technologies et à un apprentissage innovateur des sciences, en particulier les sciences informatiques. Les écoles *Future Hub* se distinguent par l'intégration dans leur offre scolaire de formations et de spécialisations à caractère technologique. Dans ces établissements, un accent particulier est mis sur l'intégration des technologies dans les méthodes d'apprentissage tout en promouvant la créativité et le sens d'initiative des élèves. Les élèves ont accès à des outils technologiques, des jouets robotiques et des réseaux informatiques.

Le personnel est qualifié pour guider leur développement dans cet environnement. Les élèves évoluent grâce à une approche dynamique liée à la résolution de problèmes et acquièrent de l'expérience dans la création de produits à haute technicité dans un univers à la fois stimulant et convivial. Actuellement, le Lycée des Arts et Métiers (LAM), le Lycée Guillaume Kroll (LGK) et le Lycée Edward Steichen Clervaux (LESC) regroupent les enseignements liés aux nouvelles technologies.

(MYSSI)

ESG

ESC

> Projet *Luxembourg Tech School (LTS)*

Le LTS est un projet parascolaire soutenu par le SCRIPT qui vise à promouvoir le développement des compétences numériques et interpersonnelles d'une nouvelle génération de *digital leaders*. Il s'adresse aux étudiants âgés de quinze à dix-neuf ans qui sont passionnés par le domaine numérique et désireux d'apprendre et d'appliquer la technologie dans un contexte commercial réel. Les étudiants suivent un programme de technologie et de business divisé en trois blocs. Ils profitent d'un coaching personnalisé et travaillent sur leurs propres projets qu'ils présentent à la fin de chaque bloc.

Le projet rapproche les élèves du monde technologique et économique en les encourageant à participer à des *Hackathons*, à des événements *FinTech* et à des conférences sur les nouvelles technologies de l'information et de la communication. Depuis le projet pilote qui a débuté en septembre 2016 avec une trentaine d'étudiants des lycées du campus Geesseknäppchen, le concept n'a cessé de s'étendre. Lors de l'année scolaire 2018-2019, des cours sont offerts par sept écoles luxembourgeoises, regroupées en quatre pôles LTS.

(MYSSI)

ESG

ESC

> *one2one*, programme d'acquisition de tablettes pour les lycées

Dans le contexte de la mise en œuvre des classes mobiles et connectées, un programme d'acquisition pluriannuel de tablettes pour satisfaire les demandes des lycées (*one2one*) a été mis en œuvre par le SCRIPT, le Centre de gestion informatique de l'éducation (CGIE) et l'Institut de formation de l'Éducation nationale (IFEN). Le SCRIPT participe à la conception de projets pédagogiques au sein des établissements scolaires et au développement des critères de qualité associés à la mise en œuvre de l'outil technologique. De plus, il se charge du suivi des projets par la mise en place d'un réseau d'échange entre les équipes pédagogiques des lycées respectifs. Tout en respectant la diversité des approches des différentes écoles, l'équipe du SCRIPT poursuit une stratégie de consolidation des acquis et de partage de bonnes pratiques en promouvant des rencontres et des échanges, ceci en collaboration avec de nombreux acteurs du domaine de l'éducation.

(MYSSI)

ESG

ESC

ESG

> Nouvelles technologies et section artistique ESC *one2one*

Les classes de 3^e section artistique (3^e E) de l'Athénée de Luxembourg (AL), de l'École privée Fieldgen (EPF), du Lycée Aline Mayrisch (LAML), du Lycée classique Diekirch (LCD), du Lycée classique Echternach (LCE), du Lycée de Garçons Esch (LGE), du Lycée de Garçons Luxembourg (LGL) et du Lycée Michel Rodange (LMRL) ont été équipées de tablettes dans le cadre du programme national *one2one*. Le SCRIPT, en association avec la Commission nationale des programmes en Education artistique (CNPEA) et le Centre de gestion informatique de l'éducation (CGIE) a contribué à la réalisation de ce projet. Il s'agit d'utiliser les tablettes de manière conséquente dans les cours de langues, de sciences et de branches spécifiques, à savoir le graphisme, le dessin et l'histoire de l'art.

Afin de permettre une intégration pertinente et durable dans la pratique pédagogique quotidienne et d'élaborer des programmes qui correspondent aux réalités du monde contemporain, des réunions d'information régulières ainsi qu'une journée thématique de formation et de réseautage en collaboration avec l'Institut de formation de l'Éducation nationale (IFEN) ont été organisées. De plus, un groupe de travail a été mis en place à la rentrée scolaire 2018-2019 pour assurer l'accompagnement des enseignants sur le terrain.

(FLACL)

ESG

ESG

> Programme *BEE CREATIVE* : *makerspaces*

Le programme *BEE CREATIVE* a pour objectif d'amener les jeunes à utiliser les outils technologiques et les nouveaux médias pour réaliser des projets. De plus, il vise à développer la créativité, le talent et l'esprit d'entreprise dans le domaine des technologies de l'information et de la communication (TIC). Les *makerspaces* sont le premier pilier du programme *BEE CREATIVE*. Ce sont des espaces créatifs qui proposent une approche pragmatique de techniques complexes, un accès aux machines sophistiquées comme des imprimantes 3D ou des découpeuses laser et, surtout, un accès aux savoirs et savoir-faire en matière des TIC. Depuis la phase pilote avec six *makerspaces* en 2015, trente-deux *makerspaces* ont vu le jour à travers le pays, dont vingt-six sont opérationnels dans différents lycées.

Un groupe de pilotage s'est chargé des activités suivantes :

- *animation du groupe des responsables des makerspaces et organisation de réunions d'échange trimestrielles ;*
- *promotion du projet dans les lycées et accompagnement des directions dans l'implémentation d'un tel espace créatif ;*
- *échange avec la communauté internationale des maker- et hackerspaces, ainsi qu'avec des partenaires externes ;*
- *élaboration d'un concept de formation avec l'IFEN et des partenaires externes (comme par exemple FabLab) ;*
- *organisation et animation d'événements dans des écoles comme le Makerspace Launch Event au Lycée technique de Bonnevoie (LTB) ;*
- *organisation d'une fête MakerFest au Lycée Vauban en juillet 2018 avec plus de 2.000 jeunes participants.*

(TEUMA)

> **Projet *School Futures : Schule und Lernen in Welten des Wandels***

Le projet *School Futures : Schule und Lernen in Welten des Wandels* a été initié en 2016 par l'Université du Luxembourg en collaboration avec le SCRIPT. Trois établissements scolaires, à savoir l'Athénée de Luxembourg (AL), le Lycée technique d'Esch-sur-Alzette (LTE) et l'École privée Fieldgen (EPF) se sont engagés dans le projet pour une période de quatre ans. *School Futures* se base sur les résultats du projet *Schule 2030* du Conseil supérieur pour un développement durable (CSDD) qui visait à développer des perspectives pour une politique éducative durable et orientée vers l'avenir.

Les trois lycées qui participent au projet mènent leurs réflexions autour de la question : *Quelle éducation pour le Luxembourg à l'horizon 2030 ?* Il s'agit, notamment par l'élaboration de différents scénarios, de déterminer comment l'éducation et l'apprentissage devraient évoluer pour que les générations futures puissent faire face à un monde de plus en plus complexe. Pour réaliser cet exercice, les élèves apprennent à mieux cerner les interdépendances entre les mutations dans les domaines de l'environnement, de l'économie, des sciences et de la technologie ainsi que dans la société dans son ensemble.

Les idées et stratégies développées dans le cadre de ce projet devraient servir à la mise en place d'un système éducatif capable de préparer les élèves aux défis que nous réserve l'avenir. À moyen terme, celles-ci peuvent être adoptées par d'autres écoles.

(GREAN)

> **Projet *Label école durable***

Le projet *Label école durable* fait partie de la concrétisation de *l'Agenda 2030 pour un développement durable* que le gouvernement luxembourgeois a mis en place dans le contexte du *Programme de développement durable à l'horizon 2030* des Nations Unies.

Le projet est réalisé par le SCRIPT en collaboration avec le ministère de l'Environnement, du Climat et du Développement durable. Sa finalité est de sensibiliser les jeunes à la notion de durabilité.

Le lancement du projet a eu lieu en novembre 2017 sous forme d'un forum auquel ont participé les membres de la direction et les enseignants de différents lycées pour développer ensemble le cadre de ce que pourrait être une « école durable ». Depuis, une série de quatre ateliers thématiques a été développée. Un deuxième forum sera organisé au printemps 2019. Il s'agit notamment de créer un label ou une charte afin de promouvoir l'école comme lieu d'inspiration et de modèle pour le développement durable.

(GREAN), (MULTO)

ESG

ESC

ESG

ESC

EF

> Plateforme en ligne *Knowledge Platform*

La plateforme en ligne *Knowledge Platform* est développée par le SCRIPT en collaboration avec le Conseil supérieur pour un développement durable (CSDD), la Faculté des Lettres de l'Université du Luxembourg, la structure nationale pour la promotion d'une transition énergétique durable My Energy, le Centre for Ecological Learning Luxembourg (CELL) et le réseau Inspiring More Sustainability (IMS).

ESG

ESC

Le projet vise à valoriser les initiatives en matière de développement durable mises en œuvre dans les différentes organisations et entreprises au Luxembourg. La plateforme permet d'établir des relations entre les projets de développement durable et leurs acteurs. Les écoles ont notamment la possibilité d'y trouver des exemples pratiques dans le domaine de la durabilité.

Le site sera alimenté par les acteurs qui ont initié le projet. Il fonctionnera selon un système décentralisé. Le contrôle de qualité sera effectué avant le lancement officiel de la plateforme.

(GREAN)

ESG

ESC

> Cours d'économie circulaire

Deux cours spécifiques sur l'économie circulaire ont été élaborés pour les classes de 6^e et de 4^e de l'ESG et de l'ESC. Les unités didactiques proposées ciblent la sensibilisation des élèves sur les problèmes économiques, environnementaux et sociaux causés par l'économie linéaire, base de notre société de consommation actuelle. Différentes activités guident les élèves vers des pratiques de consommation et de production durables répondant aux principes de l'économie circulaire.

(SCHFL)

Enseignement fondamental (EF) et enseignement secondaire (ES)

EF

ESG

ESC

> Environnement d'apprentissage numérique *MathemaTIC*

MathemaTIC est un environnement d'apprentissage numérique conçu à la base pour répondre aux besoins des élèves des cycles 3 et 4 de l'EF et des classes inférieures de l'ES mais dont la structure est faite de façon à pouvoir s'adapter à d'autres régimes scolaires. L'équipe *MathemaTIC* est composée de collaborateurs du SCRIPT et du Centre de gestion informatique de l'éducation (CGIE), d'enseignants de l'EF et de l'ES, d'experts du Luxembourg Institute of Socio-Economic Research (LISER), de l'Université du Luxembourg, et de membres du ministère de l'Éducation nationale français. Toute cette équipe travaille en étroite collaboration avec la société canadienne VRETTA, responsable de la partie technique de l'outil.

Entre 2015 et 2018, plus de 550 items interactifs ont été développés. Les modules interactifs pour le cycle 3 ont été mis en ligne en 2018. L'accompagnement des enseignants ainsi que la révision d'un certain nombre d'items du cycle 4 font partie des tâches quotidiennes de l'équipe. De plus, des modules pour les classes de l'ES ont été élaborés. Les nouveaux items sont testés en permanence dans certaines classes. Depuis la rentrée scolaire 2017-2018, tous les élèves du Luxembourg peuvent accéder à l'environnement d'apprentissage avec leur identifiant IAM (*Identity Access Management*) sans être obligés de passer par leur enseignant.

>>

Afin de motiver les enseignants à intégrer *MathemaTIC* dans leur pratique en classe, une formation PLC (*Professional Learning Community*) for *MathemaTIC* a été mise à l'essai avec succès en 2018 par des enseignants de 8 écoles fondamentales. Cette formation va être suivie en 2019 par environ 200 enseignants dans plus de 21 écoles fondamentales. Une évaluation tout au long du projet permettra de mesurer l'impact du projet *MathemaTIC* dans les établissements scolaires.

(FRICA)

www.mathematic.lu
<http://mathematic.lu/plc>

> Expérience en classe du *Digital Game-Based Learning* (DGBL)

Le *Digital Game-Based Learning* (l'apprentissage par le jeu numérique) représente un domaine pédagogique prometteur, mais très peu connu à l'heure actuelle. Malgré l'existence d'études scientifiques internationales démontrant le potentiel de l'intégration des jeux numériques quant au développement de compétences, il n'existe, au niveau européen, qu'un petit nombre d'études sur le terrain qui témoignent de la mise en œuvre de ce concept. Dans ce contexte, une expérience en classe a été lancée en octobre 2017 en collaboration avec l'Université du Luxembourg et l'Université de Krems en Autriche. Elle vise à étudier la faisabilité et les plus-values, sans pour autant négliger les défis que cette approche pédagogique est susceptible de présenter. Une douzaine d'enseignants de l'EF et de l'ES ont été recrutés pour participer à cette expérience.

Les objectifs pédagogiques ont été discutés lors de réunions de travail et d'entretiens individuels ; la planification et la mise en œuvre ont été accompagnées et documentées de manière variée (réalisation de tests en amont et en aval, interviews semi-structurés et observation de leçons). L'évaluation finale de cette expérience se fera en avril 2019.

Parallèlement à la recherche sur le terrain, un réseau de contacts avec les acteurs et les organisations locaux de l'univers du jeu a été créé. De plus, l'échange de savoirs et de ressources concernant le domaine de l'apprentissage par le jeu numérique a été encouragé, et ce à un niveau européen.

La création de réseaux nationaux et internationaux ainsi que les études sur le terrain sont autant d'initiatives qui permettent le développement stratégique et la mise en œuvre de cette approche pédagogique.

(HAUDA)

> Projet pilote *Reality Technologies*

L'introduction des *Reality Technologies* est encore récente. Ainsi, il n'existe que peu de données empiriques ou d'études scientifiques quant à leur utilisation pertinente en classe et sur leur valeur ajoutée pédagogique. On distingue trois types de *Reality Technologies* : la réalité virtuelle (VR), la réalité augmentée (AR) et la réalité mixte (MR). L'objectif de ce projet pilote est d'explorer l'intégration des instruments et des ressources des différents types de *Reality Technologies* dans des situations d'apprentissage. Il s'agit d'étudier si l'utilisation des *Reality Technologies* peut avoir une plus-value sur le processus d'apprentissage des élèves. Sur cette base, des stratégies de promotion des *Reality Technologies* dans l'éducation pourraient être élaborées.

(LINSE)

EF

ESG

ESC

EF

ESG

ESC

EF

> Concours *FIRST Lego League*

Le concours mondial *FIRST Lego League* (FLL) propose à des équipes de jeunes participants entre 10 et 16 ans de résoudre des problèmes rencontrés dans un domaine scientifique donné. Le sujet de cette année était *Into Orbit*. Le 15 décembre 2018, 4 équipes luxembourgeoises ont participé pour la première fois à la finale régionale de la *FIRST Lego League* à Heidelberg. Après plusieurs semaines de préparation, les élèves de l'école primaire de Hosingen ainsi que du Lycée Ermesinde Mersch (LEM), du Schengen-Lyzeum Perl et du Lycée classique d'Echternach (LCE) ont eu l'occasion de se mesurer à un certain nombre d'équipes allemandes. Le jury a dû être convaincu dans les catégories *jeu du robot*, *conception du robot*, *projet de recherche et travail d'équipe*. Avec l'idée d'organiser un tel événement l'année prochaine au Luxembourg, ce fut un premier temps fort sur le chemin de la *FIRST Lego League Luxembourg*.

(LINSE)

ESG

ESC

EF

> Groupe de travail *VieSo*

Le groupe de travail *VieSo* a présenté le manuel scolaire *Vie et société* pour le cycle 4 de l'EF à la rentrée 2018-2019.

ESG

Le groupe de travail continue également à intervenir lors des formations organisées par l'Institut de formation de l'Éducation nationale (IFEN) qui sont destinées à tous les enseignants de l'EF ainsi qu'à ceux de l'ES susceptibles d'assurer le cours *Vie et société*.

ESC

Un nouveau site Internet (www.learn.vieso.lu) a été mis à disposition des enseignants pour la rentrée scolaire 2018-2019. Il propose du matériel didactique interactif qui s'adresse aux élèves des classes de 7^e et de 6^e. Pendant l'année scolaire 2018-2019, le groupe de travail *VieSo* développera du nouveau matériel didactique électronique pour les classes de 5^e et de 4^e.

Le site Internet www.vieso.lu continue à regrouper tous les autres documents en rapport avec le cours *Vie et société*.

(KIEJE)

EF

> *Izigerstee VTT (Verhalen testen an trainéieren)*, structure d'accueil pour élèves à comportement difficile

Depuis 2013, *Izigerstee VTT* prend en charge des élèves en rupture scolaire pour cause de troubles de comportement sévères pour une durée maximale de deux ans. L'objectif est la réintégration des jeunes dans le parcours scolaire ou professionnel. Lors de l'année scolaire 2017-2018, *Izigerstee VTT* a accompagné 15 élèves entre 13 et 17 ans. À la rentrée 2018-2019, 9 de ces élèves ont repris leur parcours scolaire ou professionnel.

ESG

De plus, 8 élèves ont profité d'un accompagnement personnalisé dans leur lycée respectif. Un pédopsychiatre accompagne régulièrement l'équipe pédagogique dans le développement d'une attitude cognitivo-comportementale compréhensive basée sur la *Dialectical Behaviour Therapy for Adolescents* (DBT-A). Des échanges réguliers sont organisés avec la participation des foyers thérapeutiques de l'association arcus. Enfin, la brochure sur les standards conceptuels quant à la prise en charge concrète de jeunes dans des structures VTT a été publiée.

(BURPI), (BARDA)

Autres

> Représentation nationale des parents

Le projet de loi 7154 portant création d'une représentation nationale des parents, élaboré sur base de travaux de conceptualisation du SCRIPT et du Bureau du ministre, a été introduit dans la procédure législative. Le travail de la commission de l'Éducation nationale, de l'Enfance et de la Jeunesse de la Chambre des Députés est sur le point d'être finalisé. Cette loi permettra une meilleure collaboration entre les établissements scolaires et les parents d'élèves, indispensable à un encadrement efficace des jeunes. En 2018, un concept de communication et un cahier des charges en vue de la création d'une plateforme d'échange ont été élaborés. Les premières élections sont prévues pour début 2020.

(WEILU)

EF

ESG

ESC

> Campagne *sproocheronn.lu*

La campagne *sproocheronn.lu*, lancé en novembre 2017, porte sur le rôle de la langue luxembourgeoise dans la société. Un groupe de travail du SCRIPT était responsable de la conceptualisation et de la mise en œuvre de cette campagne. Dans le cadre de *sproocheronn.lu*, M. Claude Meisch, ministre de l'Éducation nationale, de l'Enfance et de la Jeunesse a participé à quatre forums citoyens organisés à travers le pays pendant une période de deux mois. L'objectif était d'offrir aux personnes intéressées la possibilité de présenter leurs visions et doléances autour de la thématique de l'usage de la langue luxembourgeoise et d'en discuter. À la fin de la campagne, un rapport résumant les sujets de discussion les plus importants a été publié sur le site Internet www.sproocheronn.lu.

(BELLU)

EF

ESG

ESC

> Bulletin d'information *eduSphere newsletter*

Le bulletin d'information *eduSphere newsletter*, publié mensuellement, est dédié aux sujets des médias et des TIC et s'adresse aux professionnels de l'éducation, notamment au personnel enseignant. Les articles informent entre autres sur les actualités et les projets du SCRIPT en matière d'éducation aux médias, présentent des exemples de bonne pratique quant à l'utilisation des TIC dans les cours et propose des applications ainsi que des méthodes pédagogiques intéressantes.

(LINSE)

info.edusphere.lu/newsletter

EF

> *Journée eduSphere*

La *Journée eduSphere* est une plateforme de rencontre qui vise à amener les participants à utiliser les TIC dans le cadre de leurs cours. La quatrième édition a eu lieu le samedi, 24 mars 2018 à l'eduPôle (Walferdange) et a offert environ trente ateliers dans le domaine des technologies et des médias à l'école. La journée a débuté par la présentation *Digital Thinking* du professeur Ulrich Weinberg, directeur de la School of *Design Thinking* à Potsdam. Trois projets prometteurs autour de l'usage des outils numériques dans l'environnement scolaire ont été présentés. De plus, une table ronde avec M. Ulrich Weinberg, M. Marc Durando, directeur exécutif de l'European Schoolnet et M. Christian Lamy, directeur-adjoint du SCRIPT autour du sujet *Design Thinking* a été organisée.

(LINSE)

ESG

ESC

EF

> **Cadre de référence pour l'éducation aux et par les médias**

Le travail sur le cadre de référence comme instrument pour une meilleure intégration de l'éducation aux et par les médias dans l'enseignement a été poursuivi. Il prévoit la définition de compétences transversales et sera concrétisé par un « passeport aux médias » sous forme électronique et en version papier. Afin d'adapter le cadre de référence aux besoins du terrain, des interviews avec des enseignants ont été organisées. Il s'agit notamment de mettre des lesson plans à disposition des enseignants pour simplifier l'utilisation de médias en classe.

(LINSE)

ESG

ESC

2.2. Division de la coordination d'initiatives et de programmes pédagogiques

Promotion de la lecture et des langues

> *Virliesconcours*

Le *Virliesconcours* est un concours de lecture à voix haute, organisé par le SCRIPT en collaboration avec les directions de région de l'enseignement fondamental (EF) qui s'adresse aux élèves du cycle 4. En 2018, la treizième édition était placée sous le thème *Courage*. Les enfants ont choisi des extraits de livres classiques ou modernes qui décrivent des situations où une personne fait preuve de courage. Plus de 4.000 enfants ont participé au concours. Lors de la finale nationale en date du 26 juin 2018 au Kulturhaus à Mersch, 15 élèves ont présenté un extrait choisi dans leur langue préférée (allemand, français ou luxembourgeois). Ils ont ensuite dû lire un extrait inconnu dans leur langue choisie. Le jury a décerné le premier prix à la jeune Aïssatou Ndoye de l'école de Rodange-Fonderie.

(ANTAN), (SCHEU)

EF

> *Projet Sacs d'histoires*

Un « *sac d'histoires* » contient notamment un livre pour enfants avec la traduction dans la langue maternelle de ceux-ci, un CD avec l'histoire du livre racontée dans les langues les plus parlées en classe et quelques mots d'explication aux parents. Une formation d'introduction au projet et un échange-bilan ont de nouveau eu lieu en 2018. Deux formations SchiLW (*Schulinterne Weiterbildung*) ont également été proposées. Un film qui montrera des exemples de mise en pratique du projet *Sacs d'histoires* est en cours d'élaboration par le Service documentation et production audiovisuelle (DPAV). Pour trois livres, des traductions supplémentaires en arabe et en persan ont été réalisées et enregistrées. Le livre *Einer für Alle - Alle für Einen* a été intégré au projet. Le texte et le CD audio sont disponibles en 16 langues différentes. Tous les livres faisant partie du projet ont été remaniés et préparés en version bilingue. La présentation du matériel est disponible sur le site Internet www.script.lu.

(ANTAN), (GLETO)

EF

> *Catalogue Lies a fléi - de Katalog 2018*

Le catalogue *Lies a fléi - de Katalog 2018* recense et résume des livres pour enfants rédigés en luxembourgeois et destinés à l'EF. Une nouvelle édition avec environ 440 livres, dont 60 nouveaux titres, a été publiée à la rentrée scolaire 2018. La grande majorité des nouvelles parutions est destinée à un très jeune public. Le catalogue est disponible en version imprimée et en version numérique sur le site Internet <http://www.men.public.lu/fr/actualites/publications/themes-pedagogiques/promotion-lecture/lies-flei/index.html>.

(ANTAN), (SCHEU)

EF

ESG

> *Journée des Langues*

Le groupe de travail *Enseignement des langues au secondaire* a organisé en 2018 sa deuxième *Journée des Langues* sur le thème *Every teacher is a language teacher*. Les objectifs étaient d'un côté de susciter une prise de conscience des difficultés liées à la langue d'enseignement et de l'autre côté de proposer aux participants toute une panoplie de méthodes destinées à mieux soutenir les élèves dans leur processus d'apprentissage.

ESC

Lors de sa conférence *Jeder Unterricht ist Sprachunterricht - Der sprachensible Fachunterricht*, Josef Leisen, OStD (Oberstudiendirektor) a.D., a relevé les problèmes essentiels associés aux langues dans le cadre de l'enseignement et a proposé de nombreux exemples de barrières linguistiques. Les participants ont également pris part à différents ateliers de travail où ils ont pu découvrir et élaborer eux-mêmes des stratégies d'éveil aux langues. Le travail interdisciplinaire a également été promu lors de cet événement auquel ont participé à la fois des enseignants de matières non-linguistiques et des enseignants de langues.

Les enseignants se sont donné rendez-vous une deuxième fois au mois d'avril pour discuter de leurs expériences personnelles et évaluer les différentes méthodes testées en classe. Les stratégies les plus fructueuses ont ensuite été publiées sur le site Internet du groupe de travail *Enseignement des langues au secondaire* www.sproochen.lu sous la rubrique *Dimensions linguistiques de l'enseignement / Sprachsensibler Unterricht*.

(BENLI), (WIECH)

EF

> *Journées du livre et du droit d'auteur*

Le 23 avril de chaque année se déroule la *Journée mondiale du livre et du droit d'auteur* initiée et patronnée par l'UNESCO. Depuis 2007, une édition luxembourgeoise est organisée sous le nom de *Journées du livre et du droit d'auteur*. En 2018, elles ont eu lieu du lundi 23 avril au dimanche 29 avril.

ESG

ESC

Les *Journées du livre et du droit d'auteur* visent à encourager chacun, en particulier les jeunes, à découvrir et redécouvrir le plaisir de la lecture, à comprendre le processus de création du livre et les droits d'auteur qui en découlent.

Dans le cadre des *Journées du livre et du droit d'auteur*, le ministère de l'Éducation nationale, de l'Enfance et de la Jeunesse (MENJE) invite les écoles et lycées à organiser des activités en lien avec la lecture. En 2018, le thème proposé par le MENJE était *Grouss Nimm - Grouss Geschichten aus Lëtzebuerg / zu Lëtzebuerg*. Dans le contexte de *l'Année européenne du patrimoine culturel*, il s'agissait plus particulièrement de (re)découvrir le patrimoine littéraire national, à savoir des écrivains publiant en luxembourgeois ou traduits en luxembourgeois.

Les 45 écoles fondamentales qui ont répondu à cet appel et qui ont fait parvenir une documentation de leurs activités au SCRIPT ont été récompensées par un choix de livres pour enfants en relation avec le thème de l'année. Les 17 lycées qui ont participé aux *Journées du livre et du droit d'auteur* ont proposé des lectures, des concours et l'intégration des technologies de l'information et de la communication dans la lecture ou la création d'ouvrages.

(ANTAN), (SCHEU)

> Rubrique *Leseförderung, Schulbibliothek, Medienerziehung* du Courrier de l'Éducation nationale (CEN)

La rubrique *Leseförderung – Schulbibliothek – Medienerziehung* du CEN présente depuis octobre 2012 des ressources et des informations utiles pour les bibliothécaires scolaires de l'EF. En janvier 2018, une sélection de livres pour enfants a été intégrée à l'occasion de la Journée de la mémoire. Il s'agissait notamment de biographies d'enfants juifs qui ont été témoins de la Shoah. En décembre 2018, un choix d'ouvrages pour enfants en rapport avec le 70^e anniversaire de la Déclaration universelle des droits de l'homme a été publié. En plus de ces bibliographies, des informations supplémentaires (albums sur les livres et la lecture, choix d'ouvrages sur le deuil, etc.) et des coups de cœur ont été proposés tout au long de l'année scolaire 2017-2018.

(ANTAN), (SCHEU)

EF

Promotion des STEM (sciences, technologies, ingénierie et mathématiques)

> Olympiades dans le domaine des sciences naturelles

Les différentes olympiades dans le domaine des sciences naturelles ont pour objectif de favoriser l'intérêt des élèves de l'ES pour la biologie, la chimie et la physique. La participation à ces concours leur permet de montrer leurs capacités théoriques et pratiques dans un contexte de recherche scientifique.

ESG

ESC

En 2018, trois olympiades ont été organisées :

- *L'Olympiade luxembourgeoise des sciences naturelles s'adresse aux élèves de 3e et 4e. 2.028 élèves issus de 30 lycées ont participé à la onzième édition de l'Olympiade luxembourgeoise des sciences naturelles. Après deux tours de qualification, les 24 meilleurs élèves ont intégré la finale qui a eu lieu le 22 février 2018 au Lycée Michel Rodange (LMRL) et étaient confrontés au sujet Crime scene investigation – Mörder gesucht.*
- *L'Olympiade luxembourgeoise de biologie s'adresse aux élèves de 1re et 2e. 410 élèves issus de 20 lycées ont pris part aux deux épreuves de qualification. Lors de la finale du 21 avril 2018 dans les laboratoires de l'Université du Luxembourg, les 15 meilleurs élèves se sont soumis à une épreuve théorique et une épreuve pratique qui portaient sur la chromatographie des pigments chlorophylliens et l'extraction de la DNA végétale.*
- *L'Olympiade luxembourgeoise de physique s'adresse aux élèves de 1re et 2e. 157 élèves issus de 19 lycées ont participé à ce concours scientifique qui examine les compétences des élèves dans la résolution de problèmes physiques et dans l'exécution d'expériences pratiques. La finale, pour laquelle 10 élèves se sont qualifiés, s'est déroulée le 23 mars 2018. L'épreuve pratique portait sur la spectroscopie.*

>>

Les gagnants des trois olympiades, au total 17 élèves, ont eu l'opportunité de pouvoir représenter le Luxembourg à l'*European Union Science Olympiad* (EUSO) en mai 2018 en Slovénie, à l'*International Biology Olympiad* (IBO) en juillet 2018 en Iran et à l'*International Physics Olympiad* (IPhO) en juillet 2018 au Portugal.

Le SCRIPT soutient l'association Olympiades luxembourgeoises des sciences naturelles (OLSN) dans l'élaboration des concours et est représenté au sein du jury national. La convention entre le SCRIPT et l'OLSN prévoit l'organisation, à partir de janvier 2019, de la première édition de l'*Olympiade luxembourgeoise de chimie* qui s'adresse aux élèves de 1^{re} et 2^e.

(OLSN)

ESG

> Olympiades dans le domaine des mathématiques

Dans le cadre de la stratégie de promotion STEM du ministère de l'Éducation nationale, de l'Enfance et de la Jeunesse, le SCRIPT collabore avec l'Association des mathématiciens luxembourgeois (AML) afin de promouvoir les mathématiques auprès des élèves de l'ES. Cette coopération a comme objectif :

ESC

- *de motiver les élèves à s'engager et à progresser au-delà de ce qui est requis par le programme officiel ;*
- *de favoriser les bonnes pratiques relatives à cet apprentissage ;*
- *de promouvoir des activités d'entraînement, de compétition et de rencontre pour les jeunes ;*
- *d'assurer une visibilité dans l'opinion publique de ces activités ;*
- *de maintenir des contacts et une collaboration régulière avec des instances internationales qui visent les mêmes objectifs.*

En 2018, des élèves luxembourgeois ont participé à l'*Olympiade mathématique belge* (OMB), à la Benelux Mathematical Olympiad (BxMO) et à l'*International Mathematical Olympiad* (IMO) à Cluj en Roumanie.

(AML)

ESG

> Olympiades dans le domaine de l'informatique

Dans le cadre de la stratégie de promotion STEM du ministère de l'Éducation nationale, de l'Enfance et de la Jeunesse, le SCRIPT collabore avec l'association Lëtzebuerger Informatikolympiad (LIO) afin de promouvoir l'informatique auprès des élèves de l'ES. Cette coopération a comme objectif :

ESC

- *de motiver les élèves des lycées à s'engager et à progresser dans la programmation des ordinateurs et l'algorithmique ainsi que de participer à une compétition nationale de programmation et d'algorithmique ;*
- *d'éveiller chez eux l'esprit de compétition constructif et de les encourager à participer à une compétition internationale et plus particulièrement l'Olympiade Internationale en Informatique ;*

>>

- d'assurer l'organisation de la compétition nationale *Lëtzebuenger Informatikolympiad* ainsi que l'encadrement des élèves qui y participent ;
- d'offrir aux élèves les plus talentueux des formations spécifiques ;
- d'assurer la participation des élèves à l'*International Olympiad in Informatics (IOI)* ;

En 2018, la 30^e édition de l'*International Olympiad in Informatics (IOI)* s'est déroulée à Tsukuba au Japon.

(LIO)

> **World Adolescent Robotics Competition**

Le SCRIPT et l'association Make it soutiennent l'équipe FIRST Luxembourg qui est composée de jeunes adeptes en robotique. Entre le 20 et le 25 juillet 2018, l'équipe a participé à la *World Adolescent Robotics Competition* à Guiyang en Chine. La mission du concours était de construire un robot capable de nettoyer des particules d'eau en séparant des substances toxiques représentées par des balles en plastique de couleurs différentes de l'eau propre.

(TEUMA)

ESG

ESC

> **Concours MaachMat(h)**

MaachMat(h) est un concours interclasses qui incite les élèves à travailler en groupe. Contrairement aux épreuves et concours classiques qui mettent l'accent sur la performance individuelle, les élèves doivent élaborer en groupe une solution unique par problème favorisant ainsi les discussions et la confrontation sur des points de vue différents entre les élèves. Les problèmes sont choisis, en nombre et en degré de difficulté, de telle façon que chaque apprenant, indépendamment de son niveau, puisse participer. Lors de l'attribution des points, non seulement le résultat final est pris en compte, mais aussi et surtout la description de la démarche et du raisonnement. Le concours est composé d'une épreuve d'essai facultative, d'une première épreuve en février-mars, d'une deuxième épreuve en mai et d'une finale fin juin à laquelle participent les trois classes ayant obtenu les meilleurs résultats dans leur catégorie.

(KRIPA), (REUCL)

EF

ESG

ESC

www.maachmath.lu

> **Interdisciplinary Cre@tivity Skills Competition**

Depuis le lancement de la deuxième édition de l'*Interdisciplinary Cre@tivity Skills Competition (ICSC)* en mars 2018, plus de 30 équipes ont travaillé sur différents projets du thème *Living and Working in Space*. De l'EF à l'ES, d'excellents projets ont été soumis, comme le modèle d'un cockpit ou la maquette d'une colonie sur Mars. À l'occasion de l'*Asteroid Day* du 29 juin 2018, les participants ont pu présenter leurs travaux à RTL City et ont eu la possibilité de rencontrer de véritables astronautes et experts spatiaux. Un moment particulier a également été la participation à une émission en direct, qui a été vue par environ 2,5 millions de personnes dans le monde entier.

(LINSE)

EF

ESG

ESC

EF

> **Luxembourg Science Week**

La deuxième édition de la *Luxembourg Science Week* a eu lieu du 29 juin au 8 juillet 2018. Une vingtaine de partenaires ont proposé plus de cent ateliers. La *Luxembourg Science Week* s'inscrit dans un ensemble de projets lancés par le MENJE pour stimuler l'intérêt des élèves pour les sciences et renforcer l'esprit d'innovation et la créativité. De nombreuses institutions, associations et acteurs de l'État ont collaboré afin de proposer tout un éventail d'activités : des ateliers, des conférences et des événements ont eu lieu à travers le pays. Le site web www.scienceweek.lu a regroupé l'offre, permettant au grand public de connaître la date et le lieu des événements sur une carte du Luxembourg et de s'inscrire pour pouvoir y participer.

ESG

ESC

(MYSSY)

Promotion de la culture

EF

> **Projet pluridisciplinaire en collaboration avec l'association Around the Story**

L'association Around the Story, en partenariat avec le SCRIPT, offre une approche pluridisciplinaire et interactive à des classes scolaires pour aborder toute une variété de sujets. Lors de l'année scolaire 2017-2018, des élèves de plusieurs classes du cycle 3.2 de l'EF ont élaboré, ensemble avec des experts externes, un projet pluridisciplinaire autour du thème de l'usage d'Internet. Les classes ont évolué parallèlement en cinq étapes. Ils ont appris à sélectionner des informations, à les analyser, à les reformuler, à échanger, à coopérer, à élaborer des messages, à réaliser des créations autour de ces messages et à communiquer en se basant sur ce qu'ils ont appris. Dans le cadre de ce travail de recherche et d'échanges, quatre tables rondes en collaboration avec l'association *Savoir être et vivre ensemble* (SEVE) et deux ateliers en collaboration avec le *Centre national de l'audiovisuel* (CNA) ont été organisés.

(BELLU)

<https://aroundthestory.com>

EF

> **Projet pédagogique dans le domaine du théâtre et de l'art vivant**

Ce nouveau projet pédagogique vise le développement artistique, culturel et social des élèves de l'EF à travers les arts du théâtre et les arts vivants (*performing arts*) au sens plus large. Le projet a pour mission de proposer une approche pédagogique du théâtre visant le développement physique, intellectuel, social et artistique des enfants ainsi que l'accompagnement et le soutien de la création de projets de théâtre. Dans le contexte de ce projet, des outils pédagogiques seront mis à disposition des enseignants qui pourront également profiter d'un encadrement ponctuel en classe par un expert. Une des priorités du projet est la collaboration entre le domaine de l'éducation et celui de la culture. Les rencontres qui auront lieu dans le cadre de ce projet devront permettre une valorisation de la culture à travers une participation à des activités culturelles. Ce nouveau projet s'intègre dans les projets culturels existants du SCRIPT et permettra ainsi d'élargir son offre pédagogique et artistique.

(KETYA)

> **Projet *Be a He(a)ro***

Le projet *Be a He(a)ro* résulte d'une collaboration entre le SCRIPT et le Rocklab de la Rockhal. Il s'agit de faire connaître aux élèves l'esthétique, les instruments et la technique de la musique rock à travers des concerts pédagogiques. Lors d'ateliers pédagogiques, les enfants ont pu avoir un aperçu du fonctionnement du point de vue organisationnel, technique et logistique d'une institution comme la Rockhal. L'édition 2018 a été organisée dans la semaine du 14 au 20 mai.

(BELLU)

EF

> **Projet *Eis gebaute Welt - vu gëschter, haut a muer***

Le projet *Eis gebaute Welt - vu gëschter, haut a muer* s'articule autour de missions ludiques invitant les élèves des écoles fondamentales à découvrir l'environnement bâti et le patrimoine architectural au sein de leur commune, mais aussi dans d'autres régions du Luxembourg. Il se concrétise par des fiches pédagogiques et un « sac à dos d'activités » (instruments de mesure, craie, loupe, appareil photo, vestes de sécurité au logo *Eis gebaute Welt*, etc.) prêts à l'emploi, pouvant être utilisés de façon autonome par les enseignants et leurs élèves. Les thématiques choisies, comme le street art, la rue, la place, les ambiances, les époques historiques ou l'architecture ouvrent aux élèves des champs de recherche, de réflexion et de création dans lesquels ils peuvent, en tant que futurs citoyens, exprimer leurs idées et projets pour un espace public et un environnement construit de qualité. *Eis gebaute Welt - vu gëschter, haut a muer* a été développé en allemand pour tous les élèves de l'EF. Les activités pédagogiques sont conçues pour se dérouler en salle de classe et à l'extérieur.

En 2018, un prototype du « sac à dos d'activités » et des missions a été réalisé et présenté au public. Une formation continue, accompagnant un premier groupe d'enseignants venant de différentes régions du pays, a été mis en place pour lancer la phase test sur le terrain qui se déroulera lors de l'année scolaire 2018-2019.

(BINMA), (BRINA)

EF

> **Application numérique *Lucilin***

Lucilin propose un voyage interactif à travers le Grand-Duché sur tous les supports numériques (PC, ordinateurs portables, tablettes, etc.). En découvrant des informations sur la géographie, l'histoire, la politique, la nature, les coutumes, la culture, etc., les enfants et les adolescents pourront acquérir une culture générale du pays.

Lucilin a été développé en langue allemande pour les élèves des cycles 3 et 4 de l'école fondamentale, qui auront gratuitement accès à l'application.

Les élèves évoluent, sur le modèle d'un jeu d'aventure, au fil de vingt-cinq activités, subdivisées en six chapitres, qui se terminent par un grand quiz. *Lucilin* promet une aventure pleine de surprises qui introduit constamment de nouveaux thèmes en lien avec le Luxembourg. L'objectif est de présenter aux élèves-joueurs des facettes très différentes du pays dans lequel ils vivent.

L'application est conçue pour être utilisée en classe, avec l'intervention de l'enseignant, ou à la maison, par les enfants seuls ou avec leurs parents. Les chapitres thématiques comprennent tous une introduction avec les informations principales pour résoudre les énigmes qui donneront accès aux chapitres suivants.

>>

EF

L'élève peut ensuite approfondir le sujet, avec l'aide de son enseignant, en faisant des recherches dans un atlas, dans un ouvrage de référence (guide botanique, etc.) ou sur Internet. Les informations collectées au cours de l'activité sont notées dans un « cahier d'aventure » (*Abenteuerbuch*). L'élève peut aussi entreprendre seul le voyage interactif de *Lucilin*. Il a alors recours au corrigé des questions qui lui permettent d'évoluer de chapitre en chapitre. Il peut également consigner les informations ainsi apprises dans son « cahier d'aventure ». *Lucilin* sera disponible au cours de l'année 2019.

(BELLU), (STRCA)

SEA

> Plateforme en ligne *mimamu.lu*

La plateforme www.mimamu.lu résulte d'une collaboration entre le SCRIPT et l'Institut européen de chant choral (INECC) et a comme objectif d'encourager des activités et des projets innovants dans le domaine de l'éducation musicale. Le site vise principalement les écoles fondamentales, mais les maisons relais ou d'autres services d'éducation et d'accueil peuvent également en profiter. Il offre notamment des idées pour réaliser des activités musicales et se présente sous forme de base de données constituée de chansons, de jeux rythmiques, de percussion corporelle, etc. Le matériel proposé sur www.mimamu.lu est complété par des fichiers audio, des vidéos ou des partitions. Tous ces fichiers sont téléchargeables ou peuvent être utilisés directement en ligne sur tous les supports électroniques.

De plus, ce site donne aux enseignants la possibilité de s'adresser directement aux responsables de l'équipe *mimamu* pour demander un soutien pratique, un accompagnement en classe, ou tout simplement de s'échanger entre pairs par le forum en ligne. La plateforme permet aussi d'élaborer des projets musicaux (concerts, comédies musicales, etc.) en collaboration avec des partenaires du monde culturel (théâtres, centres culturels, conservatoires, etc.). Ce nouveau site s'intègre dans les projets culturels existants du SCRIPT et permettra ainsi d'élargir l'offre de matériel didactique pour l'enseignement musical.

(MAJJE)

ESG

> Projet *ID*

Le projet *ID* est un projet de création participatif réalisé depuis 2009 par les Rotondes avec le soutien du SCRIPT. Chaque année, il rassemble de nombreux participants de différents lycées, dont notamment des élèves du régime préparatoire. Ces derniers créent leur propre spectacle, accompagnés par une équipe artistique multidisciplinaire ainsi que par leurs enseignants. La prochaine édition se fera en deux étapes. L'année scolaire 2018-2019 sera dédiée à une phase de préparation. Pendant celle-ci, divers ateliers seront proposés aux écoles en vue de concevoir la création qui se fera lors de l'année scolaire 2019-2020.

(WEBAL)

> **Projet Hip Hop Marathon**

Le projet *Hip Hop Marathon* est une collaboration entre le SCRIPT et les Rotondes. Il s'adresse aux élèves et enseignants de la voie préparatoire. Il a pour objectif d'encourager les apprenants de s'exprimer et de développer leur connaissance de la culture du Hip Hop à travers la création de chansons rap, de fresques graffiti, de chorégraphies Hip Hop et par l'apprentissage du beatbox. En 2018, le thème du *Hip Hop Marathon* était *Dream & Reality*. Dans un premier temps, des artistes professionnels ont encadré les ateliers dans les lycées. Puis, le travail a été poursuivi de façon autonome par les groupes sous la direction des responsables scolaires respectifs. Ensuite, les artistes ont proposé des ateliers de spécialisation pour peaufiner le travail réalisé par les groupes. Finalement, les élèves ont présenté le résultat de leur travail lors de concerts aux Rotondes, au Mierscher Kulturhaus et à la Kulturfabrik. Les graffitis ont été réalisés au sein des lycées et le processus de création a été documenté à l'aide de matériel vidéo. Une formation a été organisée avec les enseignants participant au projet pour les sensibiliser au rap, à la danse Hip-Hop, au beatbox et au graffiti.

(WEBAL)

ESG

> **Kulturrallye**

Depuis plusieurs années déjà, le *Kulturrallye* offre pendant trois semaines aux élèves du régime préparatoire l'occasion de jeter un coup d'œil derrière les coulisses de certaines institutions culturelles (centres culturels, musées, etc). Outre une découverte de nouveaux lieux, les participants découvrent les différents métiers du secteur culturel. À l'occasion du *Kulturrallye*, de nombreuses institutions culturelles sur le territoire de la Ville de Luxembourg ainsi que dans le Nord et le Sud du pays ouvrent leurs portes aux classes du régime préparatoire.

(WEBAL)

ESG

> **Mallette pédagogique en ligne, projet Erasmus+**

Une mallette pédagogique en ligne a été créée par le SCRIPT, en collaboration avec le Lycée Bel-Val (LBV), le Lycée du Nord Wiltz (LNW) et deux collèges français dans le cadre d'un projet Erasmus+. Celle-ci permet aux enseignants de travailler avec l'ensemble des élèves de leur classe sur des contes et des mythes, en amenant les apprenants ayant des difficultés d'apprentissage à surmonter leurs angoisses et les autres à progresser davantage. Après un temps de transmission de connaissances culturelles (histoires lues à haute voix par l'enseignant), l'enseignant ou les élèves seuls peuvent utiliser la mallette pour approfondir les apprentissages. Cet outil peut aussi bien être utilisé à l'EF qu'à l'ES, dans l'éducation formelle ainsi que dans l'éducation non-formelle. En 2018, le SCRIPT a élaboré une nouvelle plateforme encore plus accueillante et facile à utiliser (**www.legende.lu**) qui sera accessible au cours de l'année scolaire 2018-2019.

(DELCE), (PICCA)

ESG

ESG

> Ateliers de théâtre *Du trac au tac*

Pendant l'année scolaire 2017-2018, La Compagnie du Grand Boube, en partenariat avec le SCRIPT, a offert les ateliers de théâtre *Du trac au tac* en langue française à six classes de quatre lycées, réunissant au total cent dix élèves. Huit professeurs de français ont collaboré avec l'association pour accompagner les jeunes. Le 20 avril 2018, lors de la traditionnelle soirée de clôture, quarante-deux jeunes comédiens en herbe sont montés sur scène pour présenter quatorze scènes devant un public nombreux réuni au Théâtre des Capucins. Comme tous les ans, un jury de professionnels du théâtre, d'une part, et l'ensemble des participants, d'autre part, ont émis un vote pour désigner leur scène favorite. Lors de la représentation, les familles, les amis, les camarades de classe ainsi qu'un certain nombre de pédagogues, d'enseignants et d'habitues de la scène théâtrale luxembourgeoise ont pu se laisser convaincre de la qualité du travail des jeunes et de leur enthousiasme.

(BELLU)

ESC

ESG

> Atelier *Du réel au virtuel - une dimension peut en cacher une autre : immersion*

En collaboration avec le Casino Luxembourg - Forum d'Art Contemporain, le SCRIPT a organisé au cours de l'année scolaire 2017- 2018 des ateliers permettant à des élèves de l'ES de s'initier à un domaine culturel en vivant une expérience dans un monde multidimensionnel liée à une œuvre culturelle. L'atelier *Du réel au virtuel - une dimension peut en cacher une autre : immersion* a permis aux participants de vivre une expérience narrative à mi-chemin entre le jeu vidéo et le *storytelling* transmedia. Inspiré des *escape rooms* et des *escape games*, l'atelier a constitué une initiation à la réalité virtuelle en plongeant les jeunes dans un monde multidimensionnel inspiré du roman *Flatland* d'Edwin A. Abbott. Les participants ont navigué ainsi entre l'espace réel et l'immersion virtuelle en quête de dimensions cachées susceptibles de changer leur perception de la réalité. Les objectifs de cet atelier étaient de découvrir la réalité virtuelle à travers un projet artistique et de travailler en équipe dans un environnement ludique.

(BELLU)

ESC

ESG

> Promotion de la littérature luxembourgeoise

L'association De Renert a.s.b.l. a pour objectif de promouvoir des activités visant à porter à la connaissance des élèves les œuvres de la littérature luxembourgeoise, notamment celles de Michel Rodange, et d'améliorer leur compréhension de ces œuvres et de leur contexte historique. En 2018, De Renert a.s.b.l., en coopération avec le SCRIPT, a organisé dans un certain nombre de lycées une tournée de conférences dont le titre est : *A wou mam Krop geschafft gëtt, do ass de Fuuss um Still. Dem Michel Rodange seng Gesellschaftskritik am Renert*. Les conférences ont été tenues par Mme Germaine Goetzinger, fondatrice et directrice honoraire du Centre national de littérature (CNL). Mme Goetzinger a été accompagnée de M. Steve Karier, acteur aux théâtres de Bâle, Mayence, Cologne, Zurich, Paris, fondateur et directeur du *Fundamental Monodrama* Festival à Luxembourg. Une vingtaine de conférences ont eu lieu en 2018. En 2019, d'autres conférences seront organisées dans des lycées luxembourgeois.

(BARMA)

ESC

> **Projet Ateliers des cultures**

L'agence culturelle de l'Action Solidarité Tiers Monde (ASTM) propose en partenariat avec le SCRIPT les *Ateliers des cultures*. Ces activités d'animation culturelle visent à faire découvrir aux élèves les richesses culturelles de pays éloignés, leurs traditions et leurs réalités quotidiennes. Les ateliers, encadrés par des artistes originaires des pays du Sud, permettent de familiariser les participants avec les expressions culturelles de leurs pays. Les élèves découvrent entre autres les musiques, les chants, les rythmes, les danses, la cuisine, les coutumes et les traditions du Tiers Monde. En 2018, l'ASTM a organisé des ateliers dans quatre lycées et un certain nombre de spectacles lors de l'*AFRIKA Fest* à la Kulturfabrik.

(ASTM)

ESG

ESC

> **Mensuel *forum papers***

Le projet *forum papers* a été mis en place grâce à une convention entre le SCRIPT et le mensuel *forum*. Ce projet vise la publication d'une édition spéciale mensuelle dénommée *forum papers* qui s'adresse exclusivement aux enseignants et aux élèves. Chaque édition de *forum papers* traite d'une thématique spécifique du domaine de l'éducation. *forum papers* comprend une introduction au dossier, deux à trois articles de fond, une interview avec un expert ou un politicien, un glossaire et une liste des articles déjà parus sur le sujet en question dans *forum*. De plus, chaque édition est accompagnée d'un guide didactique et d'une infographie qui résume les aspects les plus importants.

(BIRMA)

ESG

ESC

www.forumpapers.lu

> **Plateforme en ligne [kulturgeschichte.lu](http://www.kulturgeschichte.lu)**

Le SCRIPT a mis en place le site Internet www.kulturgeschichte.lu en coopération avec l'Université du Luxembourg et le Centre national de l'audiovisuel (CNA). Ce site a été développé pour les élèves de l'ESG et de l'ESC. Il se base sur une série de conférences organisées par l'Institut de langue et de littératures luxembourgeoises de l'Université du Luxembourg entre février et mai 2018 autour de l'histoire culturelle luxembourgeoise sous le titre *Kulturgeschichte Lëtzebuerg*. Les contributions des différents auteurs, experts dans leurs domaines respectifs, ont été adaptées et présentées de façon didactique pour être accessibles aux élèves de l'ES. Les textes ont été enrichis de nombreuses sources historiques (photos, enregistrements audio, films, etc.) grâce à une convention avec le CNA et grâce à de nombreux autres acteurs culturels ou économiques. Le site actuel compte six chapitres distincts. D'autres chapitres vont être ajoutés au fur et à mesure.

(BIRMA)

ESG

ESC

EF

ESG

ESC

> Plateforme en ligne *kulturama.lu*

La plateforme en ligne www.kulturama.lu a été créée afin de favoriser la propagation de la culture à l'école, mais aussi de développer une coopération constructive entre les institutions culturelles et les artistes d'un côté et les acteurs de l'éducation de l'autre. Elle permet aux enseignants de trouver des informations sur les différentes institutions culturelles du Grand-Duché ainsi que leurs programmes destinés aux enfants et aux jeunes. De plus, la plateforme est un moyen d'établir un contact direct avec des artistes disposés à intervenir dans les classes des écoles fondamentales et des lycées. L'intervention d'un acteur culturel peut être sollicitée par un enseignant, une classe, un cycle ou toute une école.

Les artistes de domaines divers comme le théâtre, la littérature, les arts plastiques, la musique, le design, etc., sont invités à faire connaître aux apprenants l'univers de la création artistique de façon active et participative. L'enseignant, quant à lui, fournit une expertise pédagogique. Ainsi, les enfants et les jeunes, indépendamment de leur âge, de leurs origines et de leur milieu social pourront plus facilement découvrir l'art et la culture au Luxembourg. Depuis le lancement du projet en septembre 2018, environ 500 élèves de différents niveaux d'enseignement ont déjà profité de cette offre. Dans le contexte de www.kulturama.lu, le SCRIPT a organisé en mai 2018 une *Journée de l'éducation culturelle* qui a visé la promotion de l'échange entre les enseignants et les artistes.

(BELLU)

EF

ESG

ESC

> Cinquième tome des *Carnets didactiques - De Litty*

En 2018, le Centre de documentation musicale de la Bibliothèque nationale de Luxembourg (BnL) a sorti, en collaboration avec le Zentrum fir politesch Bildung (ZpB) et avec le soutien du SCRIPT, un numéro spécial des *Carnets didactiques - De Litty*. Les *Carnets didactiques* visent à donner aux enseignants les informations et le matériel pédagogique nécessaires pour mieux faire connaître à leurs élèves la vie culturelle du Luxembourg. Le numéro spécial aborde l'histoire du Luxembourg de 1830 à 1945 à travers un choix représentatif de chansons engagées. (*De Litty 7 : Lëtzebuurger Fräiheitsliedder - Geschicht a Politik am Lidd*). Il peut être utilisé pour enrichir les cours de musique, d'arts, d'histoire et de culture luxembourgeoise dans l'EF et l'ES. Les *Carnets didactiques - De Litty* peuvent être retirés au prix de 10 euros au guichet de l'accueil de la BnL ou commandés via cedom@bnl.etat.lu au prix de 12 euros.

(KIEJE)

EF

ESG

ESC

> Éducation à l'image dans le cadre du *Luxembourg City Film Festival*

La huitième édition du *Luxembourg City Film Festival* a eu lieu du 22 février au 4 mars 2018. Dans le but de promouvoir l'éducation à l'image auprès des enfants et des jeunes de trois à dix-huit ans, le *Luxembourg City Film Festival* a proposé une programmation entièrement adaptée aux jeunes avec de très nombreuses séances scolaires et ateliers. Outre la programmation prévue pour la période du festival (films, débats, ateliers organisés au Casino Luxembourg - Forum d'Art Contemporain, au Cercle Cité et dans les salles de cinéma), une extension de l'offre en dehors de la période du festival dès la rentrée 2018-2019 permettra de davantage d'élèves de profiter de séances de projection suivies de débats et/ou d'ateliers sur différents sites à travers le pays.

(BELLU)

Promotion de la motricité, du bien-être et de la santé

> Stratégie interministérielle *Gesond iesssen, méi bewegen* (GIMB)

La promotion d'un mode de vie sain fait partie des missions de l'éducation formelle comme de l'éducation non-formelle. L'intégration d'une activité physique régulière et d'une alimentation saine dans le quotidien scolaire permet d'agir sur le comportement de tous les élèves ; il est dès lors souhaitable que les écoles les inscrivent dans leur Plan de développement scolaire (PDS). Dans ce contexte, le SCRIPT soutient des initiatives et des projets élaborés par les écoles et établissements scolaires ayant pour objectif la promotion d'une alimentation saine et équilibrée ainsi que d'activités physiques régulières. Les structures d'accueil offrent elles aussi de nombreuses occasions pour mettre en pratique les bonnes habitudes dans ce domaine. Le mouvement, la conscience corporelle et la santé font partie des objectifs pédagogiques fondamentaux que toutes les structures d'accueil doivent viser pour soutenir au mieux les enfants et les jeunes dans leur développement.

Pendant l'année 2017, le groupe de travail interministériel a élaboré le nouveau plan d'action national GIMB, ceci en étroite collaboration avec tous les partenaires et institutions engagés dans la campagne. Plusieurs séminaires ont été organisés à cette fin. Le nouveau plan d'action, approuvé le 6 juillet 2018 par le Conseil de gouvernement, couvre toute la durée du projet et est valable pour la période de 2018 à 2025. Le 27 septembre 2018, il a été présenté à un grand public composé de groupes de travail intéressés et d'institutions concernées.

(BETDA), (SCHAS)

<http://sante.public.lu/fr/publications/p/plan-cadre-national-gimb-2018-2025/index.html>

> Projet *Motorische Basiskompetenzen Luxemburgischer SchülerInnen* (MOBAK-LUX)

Dans le cadre du projet MOBAK-LUX, des épreuves basées sur l'approche par compétences sont organisées dans les classes des cycles 1.1, 2.1, 3.1 et 4.1. Les résultats de ces épreuves fournissent aux enseignants des indications sur l'évolution des capacités motrices des élèves. Ceci leur permet d'adapter les cours de psychomotricité et de sport et d'initier des mesures de soutien au niveau de leur classe et/ou de leur école. Un concept regroupant des mesures et de remédiation en relation avec les déficiences au niveau de la motricité a été élaboré en 2018 et sera accessible à tout le personnel enseignant et éducatif en 2019 par le biais d'un site Internet. Des formations sont offertes par l'Institut de formation de l'Éducation nationale (IFEN) à l'intention du personnel enseignant participant au projet MOBAK-LUX.

(SCHAS)

EF

ESG

ESC

SEA

EF

EF

> **Projet *Bewegte Schule und Maison relais***

Au cours de l'année 2018, le projet *Bewegte Schule und Maison relais* a été présenté dans dix-sept écoles et une maison relais. Plusieurs écoles ont inscrit la promotion du mouvement dans leur Plan de développement de l'établissement scolaire (PDS) et sont en train de faire des formations à ce sujet. En même temps, l'Institut de formation de l'Éducation nationale (IFEN) a élargi son offre de formations continues qui sont dorénavant ouvertes au personnel des lycées.

(BETDA), (SCHAS)

SEA

EF

> **Label de qualité *Clever move***

Le label de qualité *Clever move*, créé en 2017, est décerné aux écoles et maisons relais qui participent au projet *Bewegte Schule und Maisons relais*. Le 25 juin 2018, le label a été remis à quatre écoles et trois maisons relais en présence de M. Romain Schneider, ministre des Sports et de M. Pierre Reding, premier conseiller de gouvernement au MENJE. Actuellement, douze écoles et quatre maisons relais portent le label *Clever move*.

(SCHAS)

SEA

www.clevermove.lu

EF

> **Projet *Le cyclisme à l'école fondamentale***

Le *cyclisme à l'école fondamentale* est un projet porté par le MENJE, le ministère de l'Environnement, du Climat et du Développement durable et le ministère des Sports, en collaboration avec l'Université du Luxembourg et Mme Suzie Godart-Hary, ancienne championne cycliste et enseignante à l'école fondamentale. Un groupe interministériel a supervisé une série de fiches d'activités destinées à développer l'aisance et l'assurance des enfants à vélo grâce à des exercices variés et ludiques. Ce projet s'inscrit aussi dans le plan d'action national *Gesond iessen, méi bewegen* pour la promotion de l'alimentation saine et de l'activité physique.

(SCHAS)

EF

> **Projet *Freed um Velofueren***

Le projet *Freed um Velofueren* qui s'adresse aux enfants des écoles fondamentales, des maisons relais, des associations et de la LASEP (Ligue des Associations Sportives de l'Enseignement Primaire) est né en 2017 d'une initiative commune de Mme Suzie Godart-Hary, de la Fédération du Sport Cycliste Luxembourgeois (FSCL), du ministère des Sports et du MENJE. En 2018, un total d'une soixantaine de classes des écoles de Pétange, Frisange, Cents, Eich, Gasperich, Hollerich et Leudelange ainsi que des groupes de la maison relais de Steinfort ont pu bénéficier des activités proposées par Mme Suzie Godart. Des parcours d'adresse ont également été proposés lors de manifestations sportives telles que le COSL-Spillfest, la Schleck Gran Fondo ou la Randonnée Schleck. Un élargissement du programme avec des activités au Bike Park Boy Konen pour les classes de la Ville de Luxembourg (vélos mis à disposition sur place) est envisagé pour la prochaine année scolaire.

(SCHAS)

SEA

> Étude sur l'acceptation du nouveau plan d'études pour l'éducation physique à l'ES

Une étude concernant l'acceptation et la mise en œuvre du plan d'études pour l'éducation physique à l'ES a été entamée à la rentrée scolaire 2014-2015 et s'est déroulée sur deux ans. Le Prof. Dr. Günther Stibbe de la Deutsche Sporthochschule Köln a assuré l'accompagnement scientifique du projet. Le rapport de synthèse a été publié en avril 2017. L'évaluation et la discussion des résultats avec la Commission nationale des programmes de l'éducation physique (EDUPH) a eu lieu le 17 novembre 2018 dans le cadre d'une journée des bonnes pratiques à l'Atert-Lycée à Redange.

(SCHAS)

ESG

ESC

> Projet *Fit net midd - promotion de la santé et du mouvement à l'école*

Le projet *Fit net midd - promotion de la santé et du mouvement à l'école* s'est déroulé au Lycée Aline-Mayrisch (LAML) en 2018 pendant une semaine. Les activités proposées s'articulaient autour de l'importance d'une nutrition saine et des activités physiques régulières. Afin de promouvoir une prise de conscience sur la santé personnelle et la perception de son corps, des habitudes positives et négatives de comportement ont été présentées. À la fin du projet, une évaluation dans le cadre de laquelle les élèves ont pu intégrer leur propre avis a été réalisée.

(BETDA), (SCHAS)

ESG

ESC

> Projet *REAGIS - Train the Trainer*

Le projet *REAGIS - Train the Trainer* vise à promouvoir les standards européens (European Resuscitation Council, ERC) de la réanimation cardio-pulmonaire (RCP) pour les professionnels de la Santé, la création d'un registre national des arrêts cardiaques, la mise en place de défibrillateurs externes automatiques (DEA-AED) dans les lieux publics, la recherche dans le domaine de la RCP ainsi que l'information et la formation du grand public sur les « gestes qui sauvent ». En 2018, les formations offertes par le Luxembourg Resuscitation Council dans le cadre de *REAGIS* ont été organisées en étroite collaboration avec le ministère de la Santé et l'Institut de formation de l'Éducation nationale (IFEN). Le 16 octobre 2018, le *World Restart A Heart Day* a eu lieu à l'Athénée de Luxembourg (AL). Lors de cette manifestation, le bilan des formations continues a été dressé. En outre, des élèves et enseignants des classes de 6^e et de 4^e ont participé à des exercices pratiques.

(SCHAS)

ESG

ESC

EF

> **Projet e-bug**

Dans le cadre du *Plan national antibiotiques (PNA) 2018 - 2022*, un des objectifs stratégiques est « *l'amélioration de la prise de conscience et de la compréhension de l'antibiorésistance de la population générale et des professionnels de santé à travers une communication et une éducation adaptées* ». La mesure 9 de l'axe prévention, éducation et communication du PNA vise à « *favoriser la mise en place de formations pour le grand public, en particulier les enfants et adolescents* », dont découle l'activité 9.1 « *Mettre en place le site e-bug dans les écoles dans le cadre de la promotion de la santé* ». Pour ce faire, le MENJE a chargé le SCRIPT de collaborer avec le groupe de travail e-bug du ministère de la Santé. Un relevé des matières traitant la thématique hygiène, microbes, infections, immunité, vaccins, antibiotiques a été élaboré pour l'ES et l'EF afin d'établir une plateforme e-bug spécifique pour le Luxembourg.

ESG

ESC

(ABEFA)

<http://www.e-bug.eu>

EF

> **Prévention de la toxicomanie**

Le SCRIPT propose depuis longtemps aux écoles un éventail d'initiatives dans le domaine de la prévention de la toxicomanie. L'offre comprend entre autres des représentations de pièces de théâtre ou d'autres spectacles, mais aussi des modules aidant les jeunes à développer leur propre personnalité afin qu'ils puissent faire face aux exigences de la vie. Une personne ayant confiance en soi, capable de surmonter des conflits et des échecs, est moins susceptible de devenir dépendant. En règle générale, ces mesures préventives sont totalement ou au moins dans une large mesure financées par le SCRIPT.

ESG

ESC

Depuis des années, le SCRIPT travaille en collaboration avec la Fondation Cancer dans les écoles fondamentales et prend en charge l'envoi des brochures *SmokeFree* aux élèves du cycle 4.1 et de la brochure *Den Insider* aux élèves du cycle 4.2 et à leurs enseignants respectifs. Les deux brochures incitent à un mode de vie autodéterminé, sans drogues ni substances toxiques. Le SCRIPT collabore également avec des groupes de travail interministériels sur le *Plan d'action luxembourgeois de réduction du mésusage de l'alcool (PALMA) 2016-2020* et sur le *Plan national de lutte contre le tabagisme 2016-2020* et fait partie du groupe de travail interministériel sur la toxicomanie.

(SCHAS)

ESG

ESC

> **Cours interactif *ExtraTour Sucht-aktiv***

Le cours interactif *ExtraTour Sucht* est disponible pour les lycées depuis 1998 et a été révisé en 2009 (*ExtraTour Sucht-Lëtzebuerg*). Depuis lors, il est surtout axé sur le thème des drogues légales comme le tabac et l'alcool. Une nouvelle révision du cours a été réalisée en 2017, allant de pair avec une adaptation de sa dénomination qui est désormais *ExtraTour Sucht-aktiv*. Ce cours combine de façon innovatrice les concepts du jeu d'aventure et de l'exposition : information, discussion et plaisir vont de pair. Il est composé de cinq éléments d'action au sujet des drogues légales et illégales, des dépendances, la transition en douceur de la consommation à la toxicomanie, la législation et les conséquences néfastes sur la santé.

>>

Ce cours interactif s'adresse aux élèves dès l'âge de 15 ans. Les enseignants et le personnel socio-éducatif peuvent profiter de formations continues en la matière, afin de les qualifier et de les motiver pour promouvoir les activités de prévention au sein de leur école. L'objectif est d'approfondir et de consolider leurs savoirs en la matière et de les motiver de poursuivre à traiter en classe de manière autonome les thèmes de la consommation d'alcool et de tabac. En 2018, le cours interactif *ExtraTour Sucht-aktiv* a été mis en pratique dans cinq lycées.

(SCHAS)

> Programme de prévention de l'abus d'alcool *Limitiert?!*

Depuis septembre 2015, le SCRIPT propose aux lycées un nouveau programme de prévention de l'abus d'alcool. Le programme *Limitiert?!* se compose de méthodes actives d'enseignement destinées à amener les élèves à réfléchir sur une utilisation responsable de l'alcool, à partager leurs réflexions avec les autres, à évaluer leur propre consommation, à consolider leur abstinence et à développer les bons réflexes pour prévenir tout abus d'alcool. Le programme est conçu pour les classes de 8^e et 9^e. En 2018, le programme a été mis en pratique dans 9 lycées.

(SCHAS)

ESG

ESC

> Projet ... *auf Zack – Tabak und Alkohol unter die Lupe genommen*, prévention de la consommation d'alcool et de tabac

Depuis l'automne 2018, ce nouveau projet de prévention de la consommation d'alcool et de tabac est disponible pour les classes du cycle 4 de l'EF. Le projet se compose de deux unités de deux heures chacune, et dont l'horaire est laissé au choix des enseignants. Les élèves profitent d'une introduction ludique au sujet des dangers du tabac et de l'alcool à travers des quiz, des énigmes, des fiches de renseignements, des jeux de rôle, etc. Ils sont encouragés à consolider leur abstinence et à discuter les différentes opinions sur ce sujet. Les enseignants sont impliqués dans le processus. Après chaque cours, un questionnaire d'évaluation anonyme est rempli par tous les participants. En décembre 2018, 15 classes issues de 6 écoles ont participé au projet.

(SCHAS)

EF

Promotion de l'éducation affective et sexuelle

> Plan d'action national *Promotion de la santé affective et sexuelle*

En collaboration avec les ministères de la Santé, de l'Égalité des chances ainsi que de la Famille, de l'Intégration et à la Grande Région, un plan d'action national pluriannuel a été établi. Il fait suite au plan d'action 2013-2016, prolongé jusqu'en 2018 et entrera en vigueur dès janvier 2019. Dans le cadre de sa mise en œuvre, une collaboratrice du SCRIPT et deux collaboratrices du MENJE sont en train de faire un état des lieux des formations initiales et continues du personnel enseignant et socio-éducatif, des actions, projets, brochures, campagnes et études existantes en vue de créer un groupe de travail interministériel. Un relevé des matières traitant la thématique « éducation à la santé affective et sexuelle » a été établi pour l'ES et l'EF.

(ABEFA)

EF

ESG

ESC

SEA

EF

> Plan d'action national pour la promotion des personnes lesbiennes, gays, bisexuelles, transgenres et intersexes (LGBTI)

Le ministère de la Famille, de l'Intégration et à la Grande Région a établi un plan d'action national pluriannuel en collaboration avec neuf autres ministères, dont notamment le MENJE. Dans le cadre de sa mise en œuvre, une collaboratrice du SCRIPT et deux collaboratrices du MENJE sont en train de faire un état des lieux des formations initiales et continues du personnel enseignant et socio-éducatif, des actions, projets, brochures, campagnes, études existantes en vue de créer un groupe de travail interministériel. Un relevé des matières traitant la thématique LGBTI a été établi pour l'ES et l'EF. Une première entrevue avec des membres de différentes Commissions nationales de l'enseignement secondaire (CN-ES), de l'association Intersex & Transgender Luxembourg (ITGL) et du Centre d'information gay et lesbien (CIGALE) a eu lieu en octobre 2018 afin de collaborer sur l'introduction et la visibilité du sujet de la diversité dans les curricula scolaires.

(ABEFA)

ESG

ESC

SEA

EF

> Pièce de théâtre pour enfants *Ein Känguru wie Du*

Ein Känguru wie Du est une pièce de théâtre amusante d'Ulrich Hub qui a également écrit le livre du même nom pour enfants. Elle s'adresse aux élèves des cycles 3 et 4 et aborde les thèmes de l'amitié, de l'identité, du respect et du dépassement des préjugés. Par sa thématique, la pièce s'intègre dans les matières de l'éveil aux sciences (cycle 3), des sciences humaines et naturelles (cycle 4) et plus particulièrement dans celles du cours Vie et société (cycles 3 et 4). Les domaines d'apprentissage « Moi », « Moi et les autres » ainsi que « Formes de vie, monde et société » se prêtent particulièrement à la discussion des sujets traités dans la pièce de théâtre. En novembre 2018, plusieurs représentations de la pièce ont eu lieu au Théâtre des Casemates, une seconde série de représentations se déroulera à l'Abbaye Neumünster en février 2019.

Pour la préparation et / ou le suivi de la pièce et de ses différents thèmes, un livret d'accompagnement avec des informations détaillées et des exercices, une liste de centres de conseil ainsi qu'une bibliographie a été élaboré par le Service de Coordination de la Recherche et de l'Innovation pédagogiques et technologiques (SCRIPT), en collaboration avec la fondation Zentrum für politisch Bildung (ZpB) et le Centre d'information gay et lesbien (CIGALE). Cette brochure peut également être utilisée indépendamment de la pièce pour encourager les jeunes à se pencher sur le problème de la discrimination.

(SCHAS)

EF

> Centre national de référence pour la promotion de la santé affective et sexuelle (Cesas)

Lors d'une conférence grand public le 8 mai 2018, les ministres ou les délégués respectifs des ministères de la Santé, de l'Éducation nationale, de l'Enfance et de la Jeunesse, de la Famille, de l'Intégration et à la Grande Région et de l'Égalité des chances entre les femmes et les hommes ont inauguré le Cesas. La promotion de la santé affective et sexuelle contribue de manière générale et spécifique à la santé et au bien-être des personnes, à la prévention et à la réduction des risques liés à la sexualité, à la protection des populations contre toutes formes de violences, notamment des violences sexuelles, de la commercialisation du sexe, de l'exploitation sexuelle et participe à la lutte contre les stéréotypes et les préjugés qui sont à la base de discriminations.

>>

ESG

ESC

SEA

Depuis juin 2018, le Cesas publie régulièrement une newsletter. Il a aussi créé un podcast en collaboration avec Radio ARA en octobre 2018 et a organisé une conférence-table ronde traitant les sujets sexualité, amour et handicap. D'autres projets initiés par le Cesas en 2018 seront présentés lors de la journée du lancement du plan d'action national *Promotion de la santé affective et sexuelle* le 26 février 2019.

(ABEFA)

> Collaboration avec le Planning Familial : Éducation sexuelle et affective

L'éducation sexuelle et affective fait partie intégrante des plans d'études et des programmes d'enseignement élaborés sous l'autorité du MENJE. La collaboration avec le Planning Familial vise à diversifier et à compléter les activités prévues dans ce domaine. Les personnes responsables de l'éducation sexuelle et affective se concertent régulièrement avec les instances responsables des programmes d'études (commissions nationales, etc.) afin de déterminer le public-cible le plus adéquat pour les interventions du Planning.

Le Planning Familial intervient, sur demande des enseignants respectivement des directions des lycées dans les classes de l'ESG et de l'ESC. Ces interventions sont ponctuelles et se font en collaboration avec les enseignants. En 2018, le Planning Familial a élargi son offre de formations continues à l'Institut de formation de l'Éducation nationale (IFEN) à l'intention du personnel enseignant et éducatif des écoles fondamentales.

(SCHAS)

ESG

ESC

> Atelier pédagogique *Wou kommen d'Puppelcher hier - Wee wunnt dann do an dengem Bauch?*

L'atelier pédagogique est offert en collaboration avec des sages-femmes qui ont formé l'initiative *schoul-hiewan*. Les ateliers s'adressent de préférence aux classes du cycle 2.2 dans le cadre de l'éducation affective et sexuelle. Il se déroule en étroite collaboration avec le titulaire de classe. Lors des séances, les sages-femmes expliquent aux élèves, en partie à l'aide d'images ou de jeux, ce qu'un bébé ressent dans le ventre de sa mère, la façon dont il y entre et en sort. L'atelier se termine par un questionnaire d'évaluation destiné aux enseignants.

(SCHAS)

EF

> Pièce de théâtre *Klamms Krieg*

L'association MASKÉNADA propose la représentation d'une pièce de théâtre intitulée *Klamms Krieg* aux élèves de l'ES. Cette initiative est réglée par une convention conclue entre le SCRIPT et MASKÉNADA. L'œuvre traite de sujets comme le métier d'enseignant, la relation enseignant-élève, le harcèlement, le suicide et sa prévention ainsi que la question de la responsabilité. Les écoles s'engagent à ce que non seulement le titulaire de la classe soit présent lors de la représentation et de la discussion qui suit, mais aussi un membre du Service psycho-social et d'accompagnement scolaires (SePAS). Un dossier pédagogique est mis à disposition des enseignants.

(SCHAS)

ESG

ESC

Mesures de lutte contre la violence

EF

> Cellule d'intervention *Stop mobbing*

Afin de répondre aux cas de *mobbing* entre élèves à l'EF, la cellule d'intervention *Stop mobbing* a été mise en place en 2013 par le SCRIPT. Elle intervient sur demande (du directeur de région, du titulaire de la classe, du personnel d'une maison relais, des parents, etc.). On constate que le nombre de demandes auprès de la cellule pour l'organisation de formations continues pour enseignants, éducateurs et éducateurs spéciaux dans les écoles et foyers scolaires est en hausse.

En 2018, l'équipe de la cellule d'intervention a organisé trimestriellement une semaine de sensibilisation au sujet du harcèlement avec des séances d'information et de formation d'une durée de deux à quatre heures pour des classes de l'EF à travers tout le pays. Un guide contenant du matériel didactique et des exercices a été compilé en 2017 dans le cadre de ce projet. Il a été présenté aux partenaires impliqués ainsi qu'à des élèves et enseignants lors d'une manifestation le 9 juillet 2018.

(SCHAS)

www.stop-mobbing.lu

EF

> Projet Erasmus+ *Sonnenblume - Achtsamkeit in Grundschulen*

Depuis la rentrée scolaire 2015-2016, le SCRIPT soutient le projet Erasmus+ *Sonnenblume - Achtsamkeit in Grundschulen* dont la durée prévue est de trois ans. Le projet est réalisé en coopération avec des partenaires belges et allemands. Les travaux ont bien avancé et ont été achevés fin 2018. Un documentaire sur le projet, intitulé *Achtsamkeit in der Grundschule*, a été présenté au Centre culturel Prabelli à Wiltz le 15 octobre 2018.

(SCHAS)

<http://www.kas-online.be/achtsamkeit/>

<https://www.jugendbuero.be/erasmus-projektvorstellung-sonnenblume-achtsamkeit-in-der-grundschule/>

EF

> Projet pilote *Achtsame und gewaltfreie Kommunikation in der Grundschule Weiswampach*

Le projet pilote *Achtsame und gewaltfreie Kommunikation in der Grundschule Weiswampach* a été créé lors de l'année scolaire 2017-2018 dans le cadre du projet Erasmus+ *Sonnenblume - Achtsamkeit in Grundschulen*. Il a pour objectif de rendre les élèves capables de réagir de façon appropriée dans des situations de stress ou d'épreuve émotionnelle, de renforcer leurs capacités de concentration et d'empathie ainsi que leur disponibilité à réagir de manière appropriée. Les enseignants sont formés afin d'adapter leur enseignement aux exigences parfois très hétérogènes et de favoriser une atmosphère détendue en classe. Tous les participants ont appris à communiquer avec attention et sans violence, tandis que les parents ont eu un aperçu du concept de l'attention et de la pleine conscience. Le projet similaire nommé *Achtsamkeitstraining in der Schule* a été introduit à l'ES à la rentrée scolaire 2016-2017 et s'est poursuivi en 2017-2018, complété par une offre de formations continues à l'Institut de formation de l'Éducation nationale (IFEN) à l'intention du personnel enseignant et éducatif des lycées.

(SCHAS)

> Concept CARAT pour le climat scolaire

Deux écoles pilotes (une école fondamentale et un lycée) et leurs accompagnateurs du développement scolaire ont participé, de mai 2014 à décembre 2016, à un projet pilote visant à mettre en œuvre le Concept CARAT pour le climat scolaire. Une brochure témoignant des expériences collectées a été publiée fin 2018.

(SCHAS)

www.script.lu/publications/show/autres

EF

ESG

ESC

> Projet *Peer-Mediation im Schulalltag*

Depuis 19 ans, le projet *Peer-Mediation im Schulalltag*, coordonné par le SCRIPT et le Service national de la Jeunesse (SNJ), est organisé dans l'EF et l'ES. Actuellement, 15 lycées et 4 écoles fondamentales participent au projet. Lors de la remise des certificats le 8 octobre 2018 au Lycée Hubert Clément (LHCE), le ministre Claude Meisch a pu féliciter 230 élèves et 42 adultes d'avoir participé au projet au cours de l'année scolaire 2017-2018.

(SCHAS)

www.peermediation.lu

EF

ESG

ESC

> Projet pilote *Peer-Mediation in der Maison relais*

Dans le cadre du développement ultérieur du projet *Peer-Mediation im Schulalltag*, le projet pilote *Peer-Mediation in der Maison relais* a été lancé au cours de l'année scolaire 2017-2018 sous la direction du Service national de la jeunesse (SNJ). Pendant l'année scolaire 2018-2019, le projet se poursuit avec la formation des collaborateurs du projet et le premier module de formation des entraîneurs. Environ 20 participants de 4 maisons-relais ont pris part aux 2 cours de formation continue.

(SCHAS)

SEA

Orientation scolaire et professionnelle**> Projet *Act ! Jeunes***

Le projet *Act ! Jeunes*, réalisé en coopération avec l'association Fundamental, est destiné à des élèves en difficulté dans l'apprentissage traditionnel. Dans le cadre de ce projet, les jeunes sont accompagnés jusqu'à la fin de leur scolarité, dans leur orientation et leur choix professionnel. Les finalités d'*Act ! Jeunes* sont l'acquisition de compétences sociales en vue d'améliorer la performance personnelle et de faciliter une entrée en formation professionnelle et/ou au marché du travail. Le projet est destiné aux élèves des classes inférieures de l'ESG et de la voie préparatoire.

(SCHAS)

ESG

ESG

> **Projet *Stop & Go Compact***

Le projet *Stop & Go Compact*, réalisé en coopération avec le Centre psycho-social et d'accompagnement scolaires (CEPAS) et la LIEWENSBÜHN-Konscht a Bildung a.s.b.l., se caractérise par son approche novatrice dans le domaine du développement personnel. Les objectifs du projet sont la promotion de la perception positive, la conscience de soi, la confiance en soi, la compétence, la concentration et la communication ainsi que la réintégration, la responsabilité personnelle dans les actions de tous les jours, le renforcement de l'identité personnelle et la création d'un projet de vie personnel avec une attitude confiante et positive. Le projet s'adresse aux élèves des classes inférieures de l'ESG, de la voie préparatoire ainsi que des classes CLIJA et IPDM.

(SCHAS)

ESG

> **Concours *Euroskills***

En partenariat avec l'association Worldskills Luxembourg, le SCRIPT s'engage depuis 2018 encore davantage dans la promotion de l'artisanat auprès des élèves, des enseignants et du grand public. Lors du concours *Euroskills* qui a eu lieu du 26 au 28 septembre 2018 à Budapest, les candidats luxembourgeois ont atteint de très bons résultats, confirmant ainsi la qualité de la formation professionnelle du Grand-Duché. Préalablement au concours *Euroskills*, le SCRIPT a produit des vidéos qui présentent les différents métiers de l'artisanat. Pendant toute la durée d'*Euroskills*, le SCRIPT a rapporté en direct les actualités du concours en collaboration avec un partenaire média national. Lors de la remise officielle des diplômes en décembre 2018, une vidéo présentant l'événement *Euroskills* a été montrée.

(BELLU)

<https://vimeo.com/album/5423381>

EF

> **Concours *Jeune Journaliste***

Le concours *Jeune journaliste*, organisé en collaboration avec le Conseil de presse, invite les élèves du cycle 2 de l'EF jusqu'aux classes supérieures de l'ESG et de l'ESC ainsi que les jeunes des Centres de compétences en psycho-pédagogie spécialisée à réaliser une production journalistique comme un article de presse, une vidéo, un reportage audio ou un site web. Un journaliste est affecté sur demande à chaque classe pour accompagner le projet et pour expliquer son métier. Le sujet de sa quatrième édition était *Typesch Lëtzebuerg!? Ee Land, seng Awunner, seng Macken*. La remise des prix et le vernissage de l'exposition itinérante ont eu lieu le 5 mars 2018 au Lycée des Arts et Métiers (LAM).

(LINSE)

www.jeunejournaliste.lu

2.3. Division du développement du curriculum

Diversification de l'offre scolaire : nouvelles sections à l'enseignement secondaire général (ESG) et à l'enseignement secondaire classique (ESC)

La Division du développement du curriculum est impliquée dans les travaux préparatifs et les processus d'élaboration de nouvelles sections dans le cadre de la diversification de l'offre scolaire. Ainsi, elle coordonne les travaux curriculaires qui en découlent en mettant à la disposition des groupes de travail les moyens structurels et pédagogiques nécessaires. Elle assure aussi l'accompagnement et le suivi des groupes de travail concernés.

ESG

ESC

À l'ESG, les sections suivantes sont actuellement développées :

- *la section sciences environnementales (GSE), intégrée dans la division technique générale de l'ESG du Lycée technique d'Ettelbruck (LTEtt) ;*
- *la section sciences de la santé (GSH), intégrée dans la division des professions de santé et des professions sociales de l'ESG ;*
- *depuis l'année scolaire 2018-2019, l'offre scolaire de la division des professions de santé et des professions sociales de l'ESG est élargie. Ainsi, la section sciences sociales (GSO) est offerte depuis la classe de 4e jusqu'en 1re.*

À l'ESC, la section I est en instance de développement. Les travaux curriculaires actuels portent sur les programmes de 1^{re} CI et les dispositions de l'examen de fin d'études secondaires.

En vue de l'élaboration de nouvelles sections et des programmes disciplinaires y relatifs, la Division du développement du curriculum prévoit généralement la mise en place d'un groupe de pilotage. Tel était le cas pour les sections citées ci-dessus. Le groupe de pilotage se compose de représentants des lycées concernés, des Commissions nationales de l'enseignement secondaire (CN-ES) impliquées, des services responsables du ministère de l'Éducation nationale, de l'Enfance et de la Jeunesse (MENJE), des coordinateurs des projets du SCRIPT et des experts en la matière. Le comité constitue une plateforme d'échange et de concertation entre les différents acteurs en vue de la mise en œuvre des nouvelles sections.

Les groupes de travail mis en place par le SCRIPT et chargés des travaux curriculaires qui en découlent sont accompagnés par la Division du développement du curriculum et par un expert en matière de rédaction de programmes. Un cahier des charges est conçu au besoin par la Division en collaboration avec les CN-ES et les lycées concernés. Finalement, les programmes sont élaborés sur base d'un outil conçu par la Division du développement du curriculum dans le but d'assurer la cohérence et d'harmoniser l'écriture commune des programmes.

(BICPA), (KRISE)

Adaptations curriculaires : section sciences sociales (SO) et section sciences naturelles (SN), classes supérieures de l'ESG

ESG

> Section sciences de la santé (GSH)

Depuis la rentrée scolaire 2018-2019, une classe de 2^e GSH (sciences de la santé) est organisée au Lycée technique pour professions de santé (LTPS). La Division du développement du curriculum a épaulé le comité de pilotage *GSH* lors des démarches administratives et de planification pendant l'année scolaire 2017-2018. Ensuite, les groupes de travail ont été accompagnés et coordonnés par un conseiller pédagogique de la Division du développement du curriculum. L'enseignement pluridisciplinaire et l'approche par projet étaient parmi les préoccupations principales lors de ces travaux curriculaires. Les programmes directeurs en question ont été réalisés suivant les modalités curriculaires de la Division.

(ABEFA), (BICPA), (KRISE)

ESG

> Section sciences environnementales GSE

Depuis la rentrée scolaire 2018-2019, une classe de 2^e GSE est organisée au Lycée technique d'Ettelbruck (LTett). La Division du développement du curriculum a conseillé pendant l'année scolaire 2017-2018 le comité de pilotage *GSE* lors des démarches administratives et de planification. Lors des travaux curriculaires, les groupes de travail ont élaboré, en collaboration avec le conseiller pédagogique en charge de l'accompagnement, un système complexe qui permet l'organisation pluridisciplinaire des classes de 2^e et de 1^{re}.

L'approche par projet, l'enseignement en six thématiques pluri- et interdisciplinaires, l'intégration de l'entrepreneuriat et l'échange régulier des élèves avec des entreprises du secteur environnemental et du développement durable étaient les préoccupations principales lors des travaux curriculaires. Les programmes directeurs en question ont été réalisés suivant les modalités curriculaires de la Division du développement du curriculum.

(KRISE)

Réforme de l'enseignement secondaire (ES)

ESG

> Classes inférieures à l'ESG : *cours avancés* – *cours de base*

Dans les classes inférieures de l'ESG, le concept *cours avancés* – *cours de base* a été introduit pour les langues et les mathématiques à la rentrée scolaire 2018-2019. L'entrée en vigueur de ce concept engendre des travaux curriculaires importants pris en charge par des groupes de travail créés à cet égard par la Division du développement du curriculum.

Les travaux portent notamment sur la rédaction de programmes en adéquation avec le concept *cours avancés* – *cours de base*, et ce à travers les trois langues : français, allemand, anglais. La Division accompagne l'ensemble des groupes de travail et met à leur disposition les ressources nécessaires à la réalisation de leur mission.

>>

De plus, les lycées et les enseignants sont, d'une part, encadrés par le SCRIPT et, d'autre part, par des multiplicateurs formés par l'Institut de formation de l'Éducation nationale (IFEN), responsable des formations en rapport avec le concept *cours avancés - cours de base*. Un comité de pilotage assure le suivi de la mise en œuvre du concept en question. Ce comité est composé de membres du SCRIPT et de l'IFEN, de plusieurs directions de lycées, des CN-ES Langues ainsi que de formateurs.

(DASSA)

<http://www.men.public.lu/fr/actualites/grands-dossiers/enseignement-secondaire/04-base-avances/index.html>

> Modification des grilles horaires des classes supérieures de l'ESG

Dans le cadre de la réforme des classes supérieures de l'ESG visant à assurer une meilleure cohérence entre les classes inférieures et supérieures, des modifications des grilles horaires ont été mises en vigueur à la rentrée scolaire 2018-2019. Ces adaptations concernent l'ensemble des classes supérieures de l'ESG. En parallèle avec cette mise en œuvre, plusieurs groupes de travail ont été mis en place afin de réviser les programmes disciplinaires qui s'imposent.

En ce qui concerne la division des professions de santé et des professions sociales de l'ESG, les groupes de travail suivants sont accompagnés par la Division du développement du curriculum : *Biologie, Sciences humaines et sociales, Informatique et Connaissance du monde contemporain*. Les travaux curriculaires concernent les programmes directeurs et comprennent :

- *l'élaboration de finalités disciplinaires de la section PS et de la section SO,*
- *la définition des contenus et la détermination des compétences en fin de « cycle »,*
- *la révision et propositions de méthodes d'apprentissage,*
- *l'adaptation des principes d'évaluation.*

(BICPA), (KRISE)

> Révision des programmes de la discipline informatique des sections GSO, GSN, GPS et GCM

Dans le cadre de la réforme du cycle supérieur de l'ESG, le nombre d'heures de la discipline informatique (INFAP) a été revu à la hausse. Pour donner suite à ces changements dans la grille horaire, une révision des programmes s'est avérée nécessaire. Au cours de l'année scolaire 2017-2018, un nouveau programme commun a été défini par un groupe de travail pour les classes de 4GCM, 4GPS, 4GSO et 4GSN. Ce programme est entré en vigueur à la rentrée scolaire 2018-2019.

Le but des travaux actuellement en cours consiste à définir les programmes pour la rentrée scolaire 2019-2020 des classes de 3GCM, 3GPS et 3GSO, mais aussi à adapter, le cas échéant, le programme de la classe de 3GSN. Un groupe de travail accompagné par la Division du développement du curriculum a été mis en place. Pour définir ces programmes, le groupe de travail est en train de définir les compétences en informatique nécessaires pour effectuer des études ultérieures et pour faire face aux exigences de la vie professionnelle.

>>

ESG

ESG

À cette fin, des entrevues avec des personnes de contact externes (professionnels et académiques) sont organisées. Sur base de cette analyse, le groupe de travail proposera ensuite des contenus répondant à ces besoins et qui sont en concordance avec le niveau des élèves.

Comme pour la classe de 4GCM, les établissements scolaires peuvent choisir au niveau de la grille horaire entre deux options : deux heures en INFAP et deux heures en COMPR ou zéro heure en INFAP et quatre heures en COMPR. Le groupe de travail doit proposer des solutions pour pallier les problèmes engendrés par l'existence de ces deux options.

(BICPA), (KRISE)

Révision des programmes à l'enseignement secondaire classique (ESC)

ESC

> Révision des programmes de la discipline anglais

Le présent projet concerne les programmes des classes de 3^e à 1^{re} de l'ESC et l'examen de fin d'études secondaires. Dans le but d'adapter et d'élaborer des propositions de programmes pour les classes supérieures de l'ES, la CN-ES a collaboré avec le groupe de travail *Test Development* et s'est concerté régulièrement avec le SCRIPT. Le groupe de travail a établi des lignes de conduite portant sur les modalités d'élaboration des épreuves orales. Celles-ci ont été intégrées dans un guide pédagogique (*handbook*) qui a été présenté à la CN-ES. Après la finalisation des programmes, des ébauches d'épreuves orales ont été établies. Depuis la rentrée scolaire 2018-2019, un groupe de travail est en charge de l'adaptation des épreuves écrites de l'examen de fin d'études secondaires. De plus, des formations continues portant sur les nouvelles modalités des examens oraux seront organisées pour les enseignants.

(TURJA)

ESC

> Révision des programmes de la discipline histoire

Ce projet de refonte des programmes d'histoire des classes inférieures et supérieures de l'ESC s'articule autour de plusieurs principes fondamentaux. Les travaux de réflexion ont révélé la nécessité de consacrer davantage de leçons à l'étude de la période contemporaine (19^e et 20^e siècles), tout en s'interrogeant sur la place de « l'histoire immédiate » dans les épreuves d'examen.

L'objectif est de favoriser l'enseignement transversal, plus diversifié et orienté vers l'acquisition de compétences. Depuis l'introduction de l'évaluation par compétences, les contenus n'ont jamais été adaptés. Le projet de refonte a pour mission d'harmoniser la matière enseignée avec les nouvelles méthodes d'apprentissage selon le principe *knowledge, skills and attitudes*. L'histoire et les autres sciences de l'homme (géographie, éducation civique, économie, histoire de l'art, littérature, etc.) étant étroitement liées, le cours d'histoire a l'ambition de proposer un enseignement pluridisciplinaire, voire interdisciplinaire.

La trame de l'histoire est et reste la chronologie. Il n'en demeure pas moins que certaines thématiques demandent une approche plus globale et axée sur la longue durée. Les élèves seront ainsi invités à se familiariser avec des notions et concepts historiques fondamentaux. De grandes synthèses explicatives et chronologiques s'alterneront avec des séquences thématiques sur différents sujets.

>>

Dans l'esprit des récentes réformes du MENJE et conformément aux différences inhérentes aux sections de l'enseignement classique, le cours d'histoire doit davantage insister sur les profils individuels des élèves. Depuis l'introduction de la section I (informatique et communication), une différenciation tant des contenus que des outils et des méthodes d'enseignement, voire d'évaluation s'impose dès la classe de 3^e pour toutes les autres sections.

(BICPA), (KRISE)

> Révision du programme de la discipline physique

Depuis la rentrée scolaire 2018-2019, un groupe de travail a entamé la révision des programmes de la discipline physique ESC. Les travaux sont réalisés suivant les modalités curriculaires de la Division du développement du curriculum et sont accompagnés par celle-ci.

(BICPA), (KRISE)

ESC

Cellule de compétence pour la conception curriculaire de la formation professionnelle

Depuis septembre 2017, le SCRIPT est chargé de faire une évaluation des documents curriculaires de la formation professionnelle. La cellule responsable se compose de quatre enseignants déchargés à mi-temps pour cette tâche et de trois représentants des chambres professionnelles. Comme l'analyse des documents curriculaires est presque terminée à ce stade, la cellule invite des représentants de chaque profession et métier à des entretiens afin de définir d'éventuels besoins d'adaptation. Dans ce même but, des questionnaires sur les tâches des employés et les attentes des employeurs seront envoyés à bon nombre d'entreprises.

Par la suite, des propositions d'adaptation des documents curriculaires seront soumises aux équipes curriculaires qui pourront alors les mettre en application. Les enseignants membres de la cellule se tiendront à la disposition des équipes curriculaires pour accompagner ce processus. Il est prévu de faire cette analyse tous les cinq à six ans afin de garantir l'adéquation des contenus de la formation, à l'école comme à l'entreprise, aux besoins réels du marché du travail, mais aussi pour augmenter l'employabilité des élèves et apprentis.

(MEDJE)

ESC

Professionalisation des procédures curriculaires internes et externes

Depuis sa création, la Division du développement du curriculum continue ses travaux dans une perspective de professionnalisation des pratiques curriculaires dont les CN-ES et les CN-EF sont en charge. À cette fin, un cahier des charges type ainsi qu'un canevas de rédaction des programmes d'enseignement à l'ES ont été élaborés. Le cahier des charges constitue un cadre de référence pour les travaux curriculaires spécifiant le projet en tant que tel, ses finalités, les groupes de travail, les tâches à réaliser et les résultats à fournir, les échéances imparties ainsi que les moyens mis à disposition. Le cahier des charges fait désormais partie de l'accompagnement assuré par le SCRIPT dans le cadre des projets curriculaires.

>>

EF

ESG

ESC

Dans le même ordre d'idées, la Division du développement du curriculum a développé un canevas de rédaction qui est mis à disposition des groupes de travail. Il s'agit d'un outil qui sert à donner une structure et une écriture commune aux programmes. Ayant fait ses preuves dans le cadre d'une phase de test lors de l'année scolaire 2016-2017, le canevas de rédaction sera utilisé pour les travaux curriculaires à venir.

(BICPA), (KRISE)

Projets

ESG

> **Travail personnel encadré (TRAPE) et Projet personnel encadré (PROPE)**

Actuellement, le *Travail personnel encadré* (TRAPE) est organisé en classe de 2^e dans les lycées qui proposent les sections sciences sociales (GSO), sciences naturelles (GSN), arts et communication visuelle (GACV), sciences de la santé (GSH), éducateur (GED) ou gestion de l'hospitalité (GGH) ainsi qu'à l'École nationale pour Adultes (ENAD). Le TRAPE vise les objectifs suivants :

- *fournir à l'élève les compétences lui permettant de traiter et de documenter les données recueillies de façon réfléchie et consciente ;*
- *développer des stratégies d'apprentissage en vue de l'acquisition de connaissances disciplinaires, de l'assimilation de matières complexes, de la gestion de volumes de travail importants et de la maîtrise de techniques de présentation orale ;*
- *encourager l'autonomie et le sens de l'initiative ;*
- *promouvoir les compétences sociales de l'élève, notamment ses capacités de travailler en groupe.*

En classes de 2^e et de 1^{re} de la section sciences environnementales (GSE), créée par le Lycée Technique d'Ettelbruck (LTett) au cours de l'année scolaire 2017-2018 en collaboration étroite avec la Division du développement du curriculum, les élèves réalisent un *Projet personnel encadré* (PROPE). Le travail interdisciplinaire du PROPE regroupe les quatre disciplines suivantes : écologie, aspects économiques et juridiques du développement durable, environnement et technologies, physique.

Le PROPE comprend une production écrite et une production pratique. À travers ces productions, les compétences techniques ainsi que les compétences communicationnelles, réflexives, organisationnelles, personnelles et relationnelles des élèves sont évaluées. En classe de 1^{re}, l'élève choisit au début de l'année scolaire une discipline parmi les quatre disciplines constituant le PROPE. Celle-ci représentera la matière principale de son PROPE. Par conséquent, cette discipline fera partie de l'épreuve orale à l'examen final. Au sein des établissements scolaires, des cellules de coordination du TRAPE et du PROPE assurent la mise en œuvre de ces travaux.

>>

Les lycées sont accompagnés par la Division du développement du curriculum au niveau des plans organisationnel et pédagogique. Cet accompagnement comprend la mise au point des échéanciers et l'adaptation du vadémécum destiné aux élèves et aux enseignants-accompagnateurs. En outre, plusieurs formations ainsi que des échanges entre coordinateurs sont organisés en collaboration avec l'Institut de formation de l'Éducation nationale (IFEN) pendant l'année scolaire 2018-2019.

(KRISE), (WIECH)

> Cours à option en luxembourgeois

En 2017, le Gouvernement a mis en place différentes stratégies dans le but de promouvoir la langue luxembourgeoise. Une des mesures retenues était la création d'un cours à option en orthographe luxembourgeoise à l'enseignement secondaire. À la rentrée scolaire 2017-2018, il a été proposé comme cours facultatif dans les lycées. À la rentrée scolaire 2018-2019, il a été intégré en tant que cours régulier.

(BARMA), (BELLU)

> Projet *DECOMultitec*

Fin 2016, une convention a été signée entre le SCRIPT et le Dr Gérard Gretsch afin de créer un groupe de travail qui aborde la question de l'apprentissage des langues à l'école dans le contexte plurilingue du Luxembourg. Le groupe de travail est composé d'enseignants de l'EF, de l'ESC et de l'ESG ainsi que de personnes du secteur de l'éducation non-formelle. Dans une perspective de recherche-action, les enseignants géreront des projets de façon autonome pendant quelques années. Ils délibéreront dans un cadre de confiance et prendront conscience de leur responsabilité en ce qui concerne leur propre apprentissage.

(WIECH)

● Conseil national des programmes

La loi du 13 mars 2018 porte sur le développement curriculaire de l'Éducation nationale. Elle précise le rôle de différents organes qui ont été créés pour consulter le MENJE en matière curriculaire. Cette loi institue des Commissions nationales des programmes pour l'enseignement fondamental. Elle attribue également une base légale aux missions des Commissions nationales des programmes de l'ES et elle met en place un Conseil national des programmes.

Ce dernier est un organe consultatif qui a pour mission :

- *de conseiller le ministre de l'Éducation nationale sur les questions en matière curriculaire ;*
- *d'étudier les mutations sociétales et leurs répercussions éventuelles en matière curriculaire ;*

>>

ESG

ESC

EF

ESG

ESC

EF

ESG

ESC

- *de soumettre au ministre des recommandations et propositions quant aux conséquences des pratiques curriculaires pour le système éducatif luxembourgeois ;*
- *de se prononcer sous forme d'avis ou de recommandations sur toutes les questions en matière curriculaire. Il y procède soit de sa propre initiative, s'il le juge utile, soit à la demande du ministre à chaque fois que celui-ci le juge nécessaire.*

Le Conseil national des programmes peut organiser des forums sur une thématique particulière. Le SCRIPT est chargé d'identifier et de mettre à disposition les ressources financières indispensables au bon fonctionnement du Conseil. Comme les membres de ce dernier ne sont pas des spécialistes en matière curriculaire, il s'avère indispensable que les sujets qu'ils traitent soient bien préparés et qu'un suivi soit assuré. À ces fins, un secrétaire administratif a été recruté. Le règlement grand-ducal qui détermine les modalités de fonctionnement et les indemnités des membres du Conseil national des programmes a été élaboré.

(SCHFA)

Commissions nationales

EF

> Commissions nationales de l'enseignement fondamental (CN-EF)

Depuis la rentrée scolaire 2018-2019, sept Commissions nationales représentent les différentes disciplines ou domaines de formation de l'EF : les langues, les mathématiques, les sciences humaines et naturelles, les sports et la santé, les cultures, les arts et la musique ainsi que la vie en commun et ses valeurs et l'éducation précoce et préscolaire. Chaque CN-EF est composée de cinq à dix membres (instituteurs et directeurs de région de l'EF).

Les CN-EF ont pour mission de conseiller le ministre de l'Éducation nationale, de l'Enfance et de la Jeunesse en ce qui concerne les questions relatives à l'enseignement des domaines de développement et d'apprentissage dans l'enseignement fondamental. Elles émettent des avis ou font des propositions, soit de leur propre initiative, soit à la demande du ministre, portant sur le plan d'études, les méthodologies pédagogiques, le matériel didactique, l'évaluation, les épreuves communes et les besoins en matière de formation continue. Elles se réunissent au moins deux fois par trimestre. Pendant le premier trimestre de l'année scolaire 2018-2019, les CN-EF ont commencé par dresser un état des lieux de leur domaine respectif et par définir leurs priorités pour l'année scolaire en cours. Elles ont étudié de près le matériel didactique de leur(s) branche(s), ont discuté sur la qualité des programmes existants et du plan d'études.

Chaque semestre, une réunion des présidents des CN-EF est prévue. Ainsi, la cohérence du travail et la promotion d'une approche interdisciplinaire en ce qui concerne les thèmes communs est garantie. Des réunions entre les Commissions nationales de l'EF et celles de l'ES sont prévues régulièrement. Le règlement grand-ducal qui porte sur les modalités de fonctionnement des CN-EF et qui fixe les indemnités pour les membres desdites commissions a été élaboré au cours du premier trimestre de l'année scolaire 2018-2019.

(SCHFA)

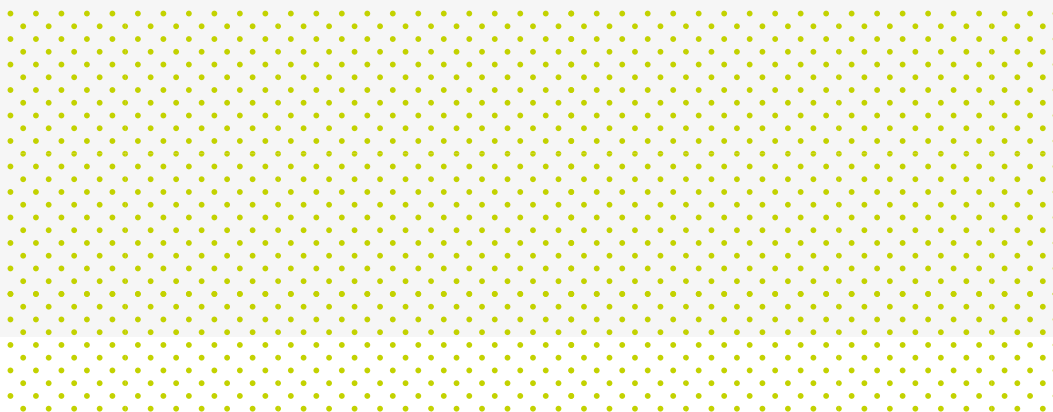
> Commissions nationales de l'enseignement secondaire (CN-ES) : accompagnement et professionnalisation des démarches

En collaboration avec le Service de l'enseignement secondaire (SES) et la Division du développement de matériels didactiques du SCRIPT, la Division du développement du curriculum organise régulièrement des forums ainsi que des séances d'information avec les présidents des CN-ES. Ces forums constituent une plateforme d'échange entre les CN-ES et les différents services du MENJE. Les questions concernant les programmes, les matériels pédagogiques, les formations des enseignants, les aspects organisationnels et pédagogiques y sont abordés.

(BICPA), (KRISE)

ESG

ESC



2.4. Division du développement de matériels didactiques

Matériel didactique pour l'enseignement fondamental (EF)

EF

> *Salut, c'est parti !*, matériel didactique pour l'apprentissage de la langue française au cycle 2

Salut, c'est parti !, le nouveau matériel didactique pour l'apprentissage de la langue française au cycle 2, a été présenté le 19 juin 2018 devant un public de plus de 600 enseignants. Ce matériel didactique comprend un manuel pour l'élève, un guide pour l'enseignant, des fichiers audio permettant de valoriser le répertoire plurilingue des élèves, un complément de littérature de jeunesse et de nombreux supports complémentaires. Pour soutenir l'apprentissage du français, différents outils informatiques comme un site Internet et une application avec un jeu de vocabulaire sont mis à disposition de l'apprenant en supplément du manuel.

Salut, c'est parti ! se base sur le plan d'études en vigueur et vise à développer les compétences orales et communicatives des élèves dans une approche ludique, interdisciplinaire, différenciée, multisensorielle et centrée sur l'apprenant. Afin de répondre aux exigences de notre contexte linguistique spécifique au Luxembourg, le matériel propose de nombreuses activités qui mettent en valeur l'hétérogénéité linguistique des élèves et qui les incitent à une réflexion comparative lors de l'apprentissage des langues. Un cycle de formations nationales et régionales qui s'est déroulé de fin juin à octobre 2018 a permis à plus de 700 enseignants de connaître en détail le nouveau matériel. Pour la rentrée scolaire 2018-2019, 13.000 manuels pour l'élève et 5.800 guides pour l'enseignant ont été commandés par les écoles. Dans un souci de cohérence et de continuité, le projet d'élaboration de matériel didactique pour l'apprentissage de la langue française au cycle 3 est en cours.

(BECCH)

EF

> **efrancais.lu**, site Internet compagnon du matériel didactique *Salut, c'est parti !*

Le site Internet **www.efrancais.lu** est dédié à l'enseignement de la langue française à l'école fondamentale du Luxembourg. **www.efrancais.lu** propose notamment du matériel didactique numérique et une partie interactive qui a été développée dans l'esprit d'un jeu éducatif permettant aux jeunes apprenants du cycle 2 de s'initier à l'utilisation du lexique du manuel *Salut, c'est parti !* et d'écouter les chansons.

La partie interactive est constituée de trois rubriques : *Dictionnaire*, *Quiz* et *Chansons*. Le *Dictionnaire* présente pour chaque vocable un couple image / expression parlée. Les utilisateurs accèdent de façon consécutive aux vocables des unités ultérieures en collectionnant des étoiles dans la partie *Quiz*. Le *Quiz* interroge l'utilisateur de façon alternée sur une image ou une expression parlée et attribue jusqu'à trois étoiles par réponse selon le nombre d'essais. À partir de certains scores, des badges sont attribués aux joueurs, les motivant ainsi à rejouer les exercices afin de collectionner un maximum d'étoiles. La troisième rubrique *Chansons* permet d'écouter de manière individuelle les chansons de *Salut, c'est parti !* produites par le Ministère de l'Éducation nationale, de l'Enfance et de la Jeunesse (MENJE). Les utilisateurs authentifiés par l'identifiant IAM (*Identity and Access Management*) peuvent par ailleurs enregistrer le score dans leur profil et écouter également les chansons de *Salut, c'est parti !* produites par CLE International.

(WALGE)

> Manuels pour le cours Vie et société pour les cycles 2 à 4

Le manuel *Vie et société* pour le cycle 4 a été finalisé et est paru à la rentrée scolaire 2018-2019.

(KIEJE)

EF

> *Zahlenbuch*, manuel pour le cours de mathématiques au cycle 4

La version définitive de l'édition luxembourgeoise du manuel *Zahlenbuch*, destiné à l'enseignement des mathématiques, a été présentée à la rentrée scolaire 2016-2017 avec l'introduction du tome *Grundlagen* pour les classes du cycle 4.1. À la rentrée 2017-2018, le tome *Vertiefung* est venu compléter l'offre. Il existe également une version bilingue (français-allemand) des deux manuels. Un groupe de travail du MENJE et du SCRIPT, en collaboration avec la société GAM, responsable de la réalisation graphique, a été chargé de l'adaptation des manuels tout en se référant au matériel didactique suisse édité par Klett und Balmer Verlag. Les manuels en version papier pour le cycle 4 sont disponibles en intégralité depuis la rentrée 2017-2018. Le groupe de travail a finalisé des fiches de travail ainsi que des documents pédagogiques qui sont exclusivement mis à disposition en version numérique sur la plateforme www.edudocs.lu. Afin de tirer pleinement profit des avantages offerts par ce format, des corrigés seront directement intégrés dans les fiches de travail.

(WALGE)

EF

> *Die Erde ist mein Raumschiff – Eine kurze Einführung in das Weltall* destiné au cycle 4.2

Permettre aux enfants de découvrir les sciences et les technologies et développer leur intérêt pour les STEM est une priorité du ministère de l'Éducation nationale, de l'Enfance et de la Jeunesse. C'est pour cette raison que le MENJE a encouragé la publication du livre *Die Erde ist mein Raumschiff – Eine kurze Einführung in das Weltall* du physicien Dr Jean-Luc Lehnert. Le livre a été distribué à tous les élèves du cycle 4.2 ainsi qu'aux bibliothèques scolaires des écoles fondamentales du pays. Un complément pédagogique sera élaboré prochainement à l'intention des enseignants. L'ouvrage permet aux élèves de partir à la découverte de l'espace et d'apprendre à connaître notre Terre d'un autre point de vue, tel un vaisseau spatial en voyage autour du soleil. Dr Jean-Luc Lehnert, expert en cosmologie et membre du Max-Planck Institut für Gravitationsphysik à Potsdam, réussit à présenter et à illustrer de manière claire et concise des idées complexes.

(SUMDI)

EF

> Matériel didactique pour les classes d'accueil

Un groupe de travail constitué de cinq membres issus essentiellement de l'EF, mais également de l'ES, est chargé de développer du matériel didactique pour les classes d'accueil de l'EF. Tout d'abord, il fera un inventaire des méthodes d'alphabétisation en langue française existantes au Luxembourg et à l'étranger permettant de se familiariser avec l'alphabet latin en tenant compte du contexte des cours d'accueil au Luxembourg. Puis, le groupe de travail établira un recueil de méthodes d'alphabétisation, de matériel didactique et de sites Internet. Les membres du groupe travailleront en étroite collaboration avec le SCRIPT ainsi que le Service de la scolarisation des enfants étrangers (SECAM). Le projet s'étend sur deux années et la parution du matériel est prévue pour la rentrée 2020-2021.

(DASSA)

EF

Matériel didactique pour l'enseignement secondaire (ES)

ESG

> *Itinéraires*, manuel et bibliomanuel pour le cours de français

Le recueil de textes et d'exercices contextualisés pour les classes de 4^e et 3^e de l'ESG est élaboré en collaboration avec les éditions CLE International en ce qui concerne le processus éditorial, la réalisation, la production, l'impression et la diffusion. Le groupe de travail, composé d'enseignants de français, livre le contenu et est en charge du travail rédactionnel. Il s'agit d'une adaptation de la méthode d'apprentissage du français *Echo* aux besoins spécifiques de la communauté scolaire du Luxembourg qui se caractérise par sa grande hétérogénéité linguistique. Le manuel pour la classe de 4^e est paru à la rentrée scolaire 2017-2018 et est utilisé dans toutes les classes de 4^e de l'ESG. La parution du manuel pour la classe de 3^e a eu lieu à la rentrée 2018-2019. Toutes les classes de 3^e de l'ESG utilisent désormais ce manuel. Un BiblioManuel (manuel numérique) pour la classe de 4^e a été élaboré et est disponible via la plateforme de l'éditeur.

(LENCA)

ESG

> Adaptation et digitalisation des manuels de géographie *Geographie 1-3*

Les manuels de géographie *Geographie 1-3* pour les classes de 7^e à 5^e de l'ESG seront adaptés et actualisés successivement. Depuis la rentrée scolaire 2018-2019, un groupe de travail, en collaboration avec le SCRIPT et l'éditeur Westermann a commencé à vérifier les différents manuels en ce qui concerne leur actualité. Westermann met à disposition des outils et du matériel didactique en version numérique qui pourra être intégré dans la nouvelle version des manuels. Le but est d'élaborer une version numérique des trois manuels offrant des contenus interactifs. La parution des trois manuels est prévue à la rentrée 2019-2020.

(TURJA)

ESG

> Support de cours d'économie générale

En 2017, un groupe d'enseignants a été chargé d'élaborer un nouveau support de cours pour la branche d'économie générale destiné aux classes de 4GCM/SO et 3GCM/SO. Dans le cadre de leur travail de candidature, les enseignants en question avaient élaboré un concept permettant d'utiliser le cours non seulement en version papier, mais également sur tablette. À la rentrée scolaire 2018-2019, le premier tome destiné aux classes de 4GCM/SO a remplacé l'ancien cours d'économie d'entreprise.

(MULTO)

ESG

> Manuel pour le cours d'économie de gestion section CG

Le manuel d'économie de gestion pour les classes de 2GCG n'étant plus actuel (législation, méthodes de calculs, textes, etc.), il a été décidé de mettre en place un groupe de travail pour élaborer un nouveau support de cours plus moderne, mais largement inspiré des contenus de l'ancien manuel. Alors que le cours ne figurera au programme qu'à la rentrée scolaire 2019-2020, les auteurs ont réussi à élaborer une version test du cours pour la rentrée 2018-2019, ce qui permet de la tester dans certaines classes avant de réaliser les dernières adaptations.

(MULTO)

> Manuels pour le cours de chimie sections A3D, IG et SN

Un groupe de travail constitué de sept enseignants de chimie est chargé d'élaborer de nouveaux manuels de chimie pour les classes de 4^e et 3^e A3D, IG et SN de l'ESG. Le projet s'étend sur deux années avec à la clé deux manuels en version papier et numérique, un livre de l'enseignant comprenant les solutions aux exercices proposés ainsi qu'un site Internet avec des liens. Les manuels seront disponibles à la fois en allemand et en français et le SCRIPT en sera l'éditeur. Depuis septembre 2018, le manuel de 4^e est à l'essai dans différentes classes et paraîtra pour la rentrée 2020-2021.

(DASSA)

ESG

> Manuels pour le cours de chimie section SN

Un groupe de travail constitué de cinq enseignants de chimie est chargé d'élaborer de nouveaux manuels de chimie pour les classes de 2^e et 1^{re} SN de l'ESG. Le projet s'étend sur quatre années avec à la clé deux manuels en version papier et numérique ainsi qu'un livre de l'enseignant comprenant les solutions aux exercices proposés. Le SCRIPT en sera l'éditeur. Les manuels seront disponibles à la fois en allemand et en français. Depuis septembre 2018, le manuel de 1^{re} est à l'essai dans différentes classes et devrait paraître à la rentrée scolaire 2020-2021.

(DASSA)

ESG

> Fiches de travail pour classes francophones

Pendant l'année scolaire 2017-2018, le SCRIPT a encadré plusieurs groupes d'enseignants du Lycée technique du Centre (LTC) et du Lycée technique Mathias Adam (LTMA) qui a développé du matériel didactique, notamment des fiches de travail, en langue française pour les classes de 7GIF dans les branches histoire, géographie et sciences naturelles et pour les classes de 2GSOF dans la branche sociologie en se basant sur le matériel didactique des classes 7GIA et 2GSO.

(WIECH)

ESG

> Manuels de culture générale *Ma vie privée et Ma vie professionnelle* pour les classes de la voie préparatoire

Pour la rentrée 2019-2020, les manuels de *culture générale Ma vie privée et Ma vie professionnelle* pour les classes de 6^e et de 5^e de la voie préparatoire de l'ESG vont être publiés sous forme papier et en version numérique. De plus, il est prévu de mettre à jour le cours actuel aux endroits où cela s'avère particulièrement nécessaire.

(FRALY)

ESG

> Matériel didactique pour les classes de la voie préparatoire

Un cahier des charges servant de base au marché public pour la conception de matériel didactique pour le cours de CULGE/VIESO du cycle inférieur de l'ESG a été élaboré. Le but est de remplacer le matériel didactique *Trio*, devenu désuet, par du nouveau matériel didactique numérique. Le programme du cours de CULGE/VIESO vise l'acquisition de compétences méthodologiques et socio-culturelles.

>>

Les classes de 7^e, 6^e et 5^e travaillent sur les mêmes thèmes au courant du même trimestre avec différents degrés de difficulté. L'objectif de ce travail « en spirale » est de se baser sur les acquis de l'année précédente, de les reprendre et de les consolider pour faire avancer l'élève dans l'évolution de ses compétences. La parution du matériel pour les classes de 7^e, 6^e et 5^e est prévue respectivement pour les rentrées 2020, 2021 et 2022. Actuellement, les offres soumises au SCRIPT sont analysées.

(FRALY), (RETGI)

ESG

> **Brochure *Staark fir d'Liewen – prett fir däi Beruff***

La brochure *Staark fir d'Liewen – prett fir däi Beruff* s'adresse à tous les élèves de la formation professionnelle. Elle est rédigée en allemand, français et anglais et propose un glossaire en allemand, français, anglais, luxembourgeois et portugais. La brochure vise à soutenir les élèves dans l'acquisition d'un vocabulaire technique et professionnel riche tout en travaillant sur des thèmes traités au cours des modules de l'enseignement général. Elle est composée de différentes unités qui offrent un lien transversal entre les modules des langues, de l'éducation physique, de l'éducation à la citoyenneté et de l'éducation à la santé. *Staark fir d'Liewen – prett fir däi Beruff* est élaborée par un groupe de travail composé de huit enseignants. Les travaux ont démarré en septembre 2018 et se termineront en 2021.

(MEDJE)

ESC

> **Fil d'Ariane, manuel de textes et de lecture pour le cours de français**

Le manuel de textes et de lecture pour les classes de 7^e à 5^e de l'ESC est élaboré en collaboration avec les éditions Guy Binsfeld. Le MENJE édite le manuel. Le groupe de travail, composé d'enseignants de français, livre le contenu et est en charge du travail rédactionnel. Les droits d'utilisation et de reproduction pour le concept du manuel ont été rachetés aux éditions Didier. Le groupe de travail adapte le contenu élaboré par Didier aux programmes luxembourgeois des classes de 7^e à 5^e en tenant compte de la spécificité du contexte littéraire, culturel et linguistique luxembourgeois. Le manuel pour la classe de 6^e est sorti à la rentrée scolaire 2017-2018. Le travail d'élaboration du manuel pour la classe de 5^e a été prolongé d'une année et il est prévu que le manuel pour la classe de 5^e paraîtra à la rentrée 2019-2020.

(LENCA)

ESC

> **Bleu Blanc Rouge, manuel de grammaire pour le cours de français**

Le manuel de grammaire pour les classes de 7^e à 5^e de l'ESC est élaboré en collaboration avec les éditions Guy Binsfeld. Le MENJE édite le manuel. Le groupe de travail, composé d'enseignants de français, livre le contenu et est en charge du travail rédactionnel. Le concept du manuel a été mis au point par le groupe de travail. Il s'agit d'un concept innovant et adapté aux besoins du public cible. Il tient notamment compte de la diversité linguistique et des besoins des élèves dont le français n'est pas la langue première. À la rentrée scolaire 2017-2018, la version définitive du manuel de 7^e a été publiée. La version définitive du manuel de 6^e est sortie à la rentrée 2018-2019 et est utilisée dans toutes les classes de 6^e de l'ESC. Il est prévu que la version définitive pour la classe de 5^e sera disponible à la rentrée 2019-2020.

(LENCA)

> Matériel pour le cours de sciences naturelles pour les classes de 5^e

Un groupe de travail composé d'enseignants est chargé d'examiner et d'adapter la partie du cours de sciences naturelles en classe de 5^e C (chimie/physique) de l'ESC consacrée à la chimie afin de mettre ce matériel en conformité avec les instructions officielles (Horaires et programmes du MENJE), de diversifier l'approche, les activités, le type et le niveau d'exercices et de questions. La langue d'enseignement pour ce cours est le français. Le groupe de travail examine la pertinence et la faisabilité de mettre à disposition le matériel en version bilingue.

(LENCA)

ESC

> Manuels pour le cours de chimie sections BCE

Un groupe de travail constitué de quatre enseignants de chimie est chargé de réaliser de nouveaux manuels de chimie pour les classes de 3^e BCE, 2^e et 1^{re} BC de l'ESC. Il s'agit de proposer des manuels dont les contenus seront adaptés aux nouveaux programmes élaborés par la Commission nationale de l'enseignement secondaire (CN-ES). Ils seront disponibles à la fois en version papier et en version numérique enrichie. Le projet s'étend sur quatre années avec trois manuels à la clé, publiés progressivement, et dont le SCRIPT sera l'éditeur. Le premier paraîtra à la rentrée scolaire 2019-2020.

(DASSA)

ESC

> *Écologie des paysages luxembourgeois*, manuel pour le cours de biologie section C

Le groupe de travail a finalisé le manuel *Écologie des paysages luxembourgeois* destiné aux classes de 3^e et 2^e section C de l'ESC. Des échanges entre le groupe de travail, les responsables du SCRIPT ainsi que les autres acteurs impliqués dans le projet concernant la production, la digitalisation et les travaux graphiques ont eu lieu. La relecture et la correction ont été achevées. Du matériel supplémentaire numérique va être développé. Le manuel est disponible depuis le 2^e trimestre de l'année scolaire 2017-2018.

(TIMAL), (TURJA)

ESC

> Manuels pour le cours de mathématiques sections B, C, D

Un groupe de travail constitué de quatre enseignants de mathématiques est chargé de réaliser de nouveaux manuels de mathématiques pour les classes de 3^e à 1^{re} B, C et D de l'ESC. L'approche choisie pour les manuels est celle de la résolution de problèmes, plus centrée sur les élèves et la façon dont ils acquièrent des savoirs. Le projet s'étend sur six années avec trois manuels à la clé en version papier et en version numérique publiés progressivement. Il se fera en collaboration avec les éditions VAN IN. Un groupe d'enseignants volontaires mettent à l'épreuve les différents chapitres dans leurs classes et échangent régulièrement avec les membres du groupe de travail, leur fournissant ainsi une aide précieuse dans l'élaboration des contenus. Le premier manuel devrait être prêt à la rentrée scolaire 2020-2021.

(DASSA)

ESC

ESG

> Dossiers pédagogiques élaborés par le Centre national de littérature (CNL)

Afin de promouvoir la littérature dans les écoles, une collaboration entre le CNL, le SCRIPT, le Centre de gestion informatique de l'éducation (CGIE) et l'Institut de formation de l'Éducation nationale (IFEN) a été convenue. Depuis 2016, le CNL élabore des dossiers pédagogiques pour des textes allemands et français choisis dans l'anthologie *Literaresch Welten*, afin de mettre à disposition des enseignants un outil pédagogique pour le traitement des textes en classe. Chaque dossier comprend un fichier audio contenant des textes lus par leur auteur ou par un acteur. Ces fichiers sont produits dans le studio du Service documentation et production audiovisuelle du SCRIPT (DPAV).

ESC

Les dossiers suivants ont paru au cours de l'année 2018 : *Ralph 124C 41+* de Hugo Gernsback (document audio lu par Marc Rettel pour la version allemande et Timothy Lone pour la version anglaise), *Nepal. Zirkusluft rätselhaft* de Georges Hausemer (document audio lu par Georges Hausemer), *Der Outsider* de Marie-Henriette Steil (document audio lu par Nathalie Jacoby) et *Die Schauspielerin und ich* de Margret Steckel (document audio lu par Margret Steckel). Ils sont publiés sous forme de fascicule et de fichier PDF sur le site Internet www.education.lu.

(WIECH)

ESG

> Application web pour le cours Vie et société

L'application web du matériel didactique pour le cours Vie et société est organisée en modules. Les premiers modules thématiques ont été testés à partir de février 2018. Depuis la rentrée scolaire 2018-2019, d'autres modules s'ajoutent progressivement aux six champs d'apprentissage pour les classes de 7^e à 6^e.

ESC

L'application propose deux modes d'utilisation différents, d'un côté la mise en place d'une plateforme avec des fiches PDF interactives téléchargeables pour les enseignants et les élèves, et d'un autre côté un espace interactif qui permet aux enseignants de créer des salles de classe digitales, d'éditer et d'alterner le matériel didactique et de résoudre des exercices interactifs avec les élèves.

(KIEJE), (SUMDI), (RETGI)

ESG

> Glossaire et axe chronologique destiné aux cours d'éducation artistique

Un leporello (livre accordéon) avec des termes spécifiques d'un côté et une frise chronologique reprenant les différentes périodes artistiques de l'autre côté est en cours d'élaboration. Lors de l'année scolaire 2017-2018 les questions relatives aux droits d'auteurs ont été résolues. Le leporello va être distribué dans un premier temps à tous les élèves des classes de 7^e à 3^e de l'ESG et de l'ESC.

ESC

(TURJA)

Ressources numériques

> Digitalisation des manuels scolaires

Les nouveaux manuels scolaires qui sont élaborés par le SCRIPT en interne ou en collaboration avec des maisons d'édition seront, sauf exception, dorénavant conçus dès le début comme des supports numériques. En cas de besoin et selon les possibilités, une version papier sera également publiée. Des questions importantes à trancher sont celles des droits d'auteur et des formats dans lesquels les matériels didactiques seront mis à disposition des enseignants et des élèves. Il a été opté pour une stratégie permettant différentes approches.

Vu le besoin croissant en matériel numérique dans les classes dites « tablettes » et vu l'évolution galopante du marché de l'édition vers le digital, que ce soit des manuels numériques, des plateformes d'apprentissage ou des applications web, la Division du développement de matériels didactiques est en contact avec les nombreux éditeurs nationaux ou internationaux dont les titres figurent au programme luxembourgeois et a établi une démarche de digitalisation et d'utilisation de plateformes existantes. Depuis la rentrée scolaire 2018-2019, les versions numériques d'une grande partie des manuels obligatoires sont disponibles sur les différentes plateformes des éditeurs via des codes d'accès.

(LENCA), (TURJA)

ESG

ESC

> Site Internet destiné à l'éducation artistique

Depuis le début de l'année 2017, le SCRIPT a pour mission d'élaborer une plateforme web officielle destinée à l'éducation artistique au Luxembourg dans le but de proposer au grand public, au public scolaire, ainsi qu'à tout amateur d'art une vitrine regroupant toutes les facettes possibles de l'éducation artistique. Le SCRIPT s'est associé à la Commission nationale des programmes de l'éducation artistique et au Centre de gestion informatique de l'éducation (CGIE) pour fixer les besoins et les attentes, mais aussi pour élaborer les fonctionnalités nécessaires afin de mettre en place un projet à la fois attrayant, fonctionnel et répondant aux exigences de la société actuelle. L'agence Midori a été chargée de développer une maquette test.

Le site Internet sera agrémenté de liens utiles vers les sites officiels du MENJE, les institutions culturelles nationales et de la Grande Région ainsi que de contenus pédagogiques consultables sur le site et/ou téléchargeables. Le site web qui fournit une visibilité internationale servira aussi et surtout à garantir une mise en réseau des lycées, des enseignants, des élèves et de leurs projets. De plus, le site présentera des contenus artistiques/pédagogiques disponibles, des institutions culturelles avec leurs offres scolaires et des pratiques innovantes dans le domaine concerné. Le lancement officiel du site est prévu en 2019 et sera accompagné de formations continues organisées en collaboration avec l'Institut de formation de l'Éducation nationale (IFEN).

(FLACL)

ESG

ESC

ESG

> Ressources numériques d'Educ'ARTE

Le MENJE a abonné tous les enseignants et élèves de l'enseignement secondaire à Educ'ARTE, le service éducatif de la chaîne culturelle européenne ARTE. Ils ont ainsi accès à un catalogue de plus de 1.000 vidéos et programmes d'ARTE, dont la valeur éducative est reconnue depuis longtemps (*Le Dessous des Cartes, Karambolage, etc.*). Ces contenus sont disponibles en français, en allemand et en anglais pour favoriser l'apprentissage des langues et développer le multilinguisme. Des outils simples et pratiques permettent également aux enseignants et aux élèves de travailler sur les vidéos en classe ou à la maison. Des formations seront organisées tout au long de l'année, en coordination avec le MENJE, pour aider les enseignants à utiliser ce service.

(SUMDI)

ESG

> Matériel didactique numérique de la FWU-Mediathek (Institut für Film und Bild in Wissenschaft und Unterricht)

Dans le but de simplifier l'accès au matériel didactique numérique, le SCRIPT a abonné tous les enseignants et élèves de l'enseignement secondaire à la FWU-Mediathek de l'Institut für Film und Bild in Wissenschaft und Unterricht (FWU). Le FWU est l'institut des médias des États fédérés allemands. Il apporte un soutien actif à la production des médias et à leur distribution dans le domaine de l'éducation. La FWU-Mediathek offre plus de 5.000 films, séquences, galeries d'images et fiches didactiques en langue allemande. Les documents audiovisuels sont disponibles en streaming, mais peuvent aussi être téléchargés.

(SUMDI)

ESG

> Application *Antidote Mobile*

Le SCRIPT continue à poursuivre la numérisation des contenus didactiques pour l'enseignement secondaire. Dans ce contexte, l'application *Antidote Mobile*, adaptée à l'iPhone et à l'iPad, sera testée pendant une période d'essai en 2019. *Antidote Mobile* offre des dictionnaires complets en français, des définitions de mots, des synonymes, des tableaux de conjugaison ainsi que des guides qui couvrent tous les aspects de l'écriture, de l'orthographe, du style en passant par la grammaire, la ponctuation et la phonétique.

(SUMDI)

Autres

> Gratuité des manuels scolaires obligatoires

La gratuité des manuels scolaires obligatoires pour les élèves de l'ESC et de l'ESG est devenue réalité en 2018. Grâce à cette initiative, le gouvernement entend soulager financièrement toutes les familles avec jusqu'à 450 euros par année scolaire et par enfant, en fonction des classes et des ordres d'enseignement. Depuis le 23 juillet 2018, la mise en ligne de l'application www.mybooks.lu a permis la commande des manuels obligatoires et l'utilisation d'un chèque matériel afin de permettre aux élèves d'acheter les fournitures scolaires nécessaires.

L'élève peut générer en ligne un bon de commande regroupant les manuels qu'il désire retirer auprès des libraires de son choix moyennant son identifiant IAM (*Identity and Access Management*). Aujourd'hui, chaque élève de l'enseignement secondaire public est en possession d'un tel identifiant personnel qui lui permet d'accéder aux différentes applications et services en ligne de l'Éducation nationale (restauration scolaire, plateformes d'apprentissage, etc.). Il suffit que l'élève se connecte à l'application www.mybooks.lu où il trouve la liste des manuels obligatoires pour la classe qu'il fréquente. Il sélectionne tous les ouvrages qu'il désire acquérir à l'état neuf. L'application génère ensuite un bon de commande reprenant sa sélection sous forme d'un système de code-barres. Ce dernier est à télécharger sur un appareil mobile (smartphone, tablette numérique) ou à imprimer et à remettre au libraire de son choix. S'il existe une version ou un contenu numérique du manuel obligatoire, l'élève peut aussi le télécharger sur l'application.

Les manuels sont remis en mains propres au détenteur du bon de commande. Afin d'encourager l'utilisation durable des manuels, les élèves qui auront recours à des manuels d'occasion sont récompensés sous forme d'un bon d'achat équivalant à 50% du prix du manuel. Le bon est destiné exclusivement à l'achat d'articles de papeterie.

Un groupe de travail composé de représentants du SCRIPT, du Centre de gestion informatique de l'éducation (CGIE), des services de l'ES, des Commissions nationales des programmes, des lycées, mais aussi des libraires, s'est réuni périodiquement afin d'assurer ensemble l'organisation et la mise en œuvre de cette offre. Le programme de la gratuité des manuels scolaires obligatoires continuera en 2019, certainement avec quelques adaptations et modifications qui vont rendre l'application encore plus performante et facile d'usage.

(LENCA), (SUMDI)

> Participation à la *LuxDidac*

Le MENJE/SCRIPT était présent à la *LuxDidac* qui s'est déroulée du 25 au 27 septembre 2018 au Forum Campus Geesseknäppchen. Le matériel didactique édité par le MENJE/SCRIPT et le matériel élaboré en collaboration avec des éditeurs externes ont été présentés. Au stand du MENJE, les visiteurs ont pu consulter ou feuilleter des manuels scolaires tout comme du matériel pouvant être utilisé en accompagnement des apprentissages, et ceci dès le plus jeune âge.

(LENCA)

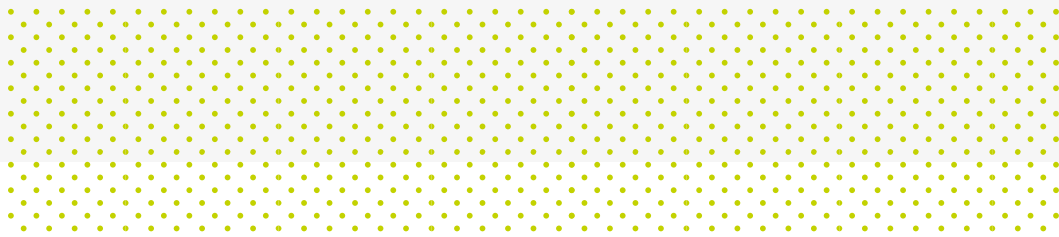
ESG

ESG

EF

ESG

ESG



2.5. Division du traitement de données sur la qualité de l'encadrement et de l'offre scolaire et éducative

Accompagnement scientifique/méthodologique et évaluation

Dans le cadre de ses missions, la Division du traitement de données sur la qualité de l'encadrement et de l'offre scolaire et éducative a entamé ou poursuivi son accompagnement de plusieurs initiatives des établissements scolaires, du SCRIPT ou du ministère de l'Éducation nationale, de l'Enfance et de la Jeunesse (MENJE).

EF

> Questionnaires disponibles sur *EvaSys*

La Division du traitement de données sur la qualité de l'encadrement et de l'offre scolaire et éducative a proposé son support aux établissements scolaires qui souhaitent diffuser des questionnaires auprès des acteurs scolaires (enseignants et/ou élèves et/ou parents). Selon les besoins exprimés, la Division soutient les écoles aussi bien dans la phase de conception des questionnaires, dans leur mise en ligne (moyennant le logiciel *EvaSys*) ainsi que dans la phase finale d'analyse des résultats. En 2018, cinq écoles fondamentales et onze lycées ont profité des services proposés par la plateforme *EvaSys* pour concevoir des questionnaires. De plus, un certain nombre de projets transversaux ont été évalués moyennant la plateforme.

(AFIAM)

ESG

ESC

EF

> Élaboration des *Rapports-écoles* et des *Rapports-lycées*

Tous les ans, la Division du traitement de données sur la qualité de l'encadrement et de l'offre scolaire et éducative envoie à chaque établissement scolaire ses données qui servent à élaborer le *Rapport-école* ou le *Rapport-lycée*. Les établissements disposent ainsi en temps utile des informations nécessaires à leurs réflexions. En tenant compte des retours des établissements, la Division travaille à l'automatisation de ces rapports afin d'améliorer sa production, la qualité des contenus et la transmission des données en temps utile.

(PELVE)

ESG

ESC

EF

Accompagnement de l'Association de Parents d'Elèves de l'Éducation différenciée (ALPEED)

Le SCRIPT a accompagné l'Association de Parents d'Elèves de l'Éducation différenciée (ALPEED) dans la réalisation d'enquêtes auprès des parents portant sur l'encadrement des équipes multiprofessionnelles, le contexte pédagogique des élèves, l'implication des parents et le dossier personnel de l'élève. Les analyses ont été présentées aux acteurs du projet et un second recueil de données sous forme d'entretien téléphonique a été réalisé auprès des parents ayant signalé leur accord. Le SCRIPT a assisté les acteurs de l'ALPEED pour mener ces entretiens en leur proposant une formation sur mesure qui portait sur l'entretien téléphonique, mais aussi en co-construisant avec eux la grille d'entretien. Les données issues des questionnaires et des entretiens ont été rassemblées en juin 2018 en vue d'une réunion de présentation et de discussion avec le MENJE dans le cadre de la réforme de l'Éducation différenciée.

(SALSO)

> **Évaluation des ouvrages *Plan-cadre pour l'éducation précoce au Luxembourg* et *Sprooch a Sproochen am éischte Cycle***

Dans un souci d'amélioration de l'ouvrage *Plan-cadre pour l'éducation précoce au Luxembourg* et du recueil *Sprooch a Sproochen am éischte Cycle* destinés à l'EF, les coordinatrices du projet ont fait appel au SCRIPT pour profiter d'un soutien méthodologique en ce qui concerne la réalisation de questionnaires. Ces questionnaires étaient à destination des 160 équipes pédagogiques du cycle 1 de l'EF afin de les solliciter de faire part de leurs remarques. Les données recueillies permettaient ensuite aux coordinatrices des ouvrages d'en ajuster les contenus. Le questionnaire comprenait plusieurs rubriques : commentaires post-lecture ; appréciation de la version adaptée ; autres suggestions. La diffusion a eu lieu en mars 2018 et plusieurs réunions de présentation ont été organisées pour faire part des résultats au MENJE et aux groupes de travail ayant participé à la rédaction de ces ouvrages. Ainsi, la révision des textes a eu lieu en août 2018 pour une publication à la rentrée scolaire 2018-2019.

(SALSO)

EF

> **Accompagnement du Lycée technique pour professions éducatives et sociales (LTPES) dans l'analyse et l'évaluation de la réforme des études d'éducateur**

Le SCRIPT a supporté le LTPES dans l'analyse et l'évaluation de la réforme des études d'éducateur entamée en 2011. Il s'agissait de vérifier la cohérence entre le profil de formation, le programme directeur et la grille horaire. La Division du traitement de données sur la qualité de l'encadrement et de l'offre scolaire a accompagné ces travaux d'évaluation en mettant en place une méthodologie d'évaluation adaptée et spécifiquement construite en fonction du contexte du LTPES. Dans une démarche de collaboration, contrairement à un audit externe, cette méthodologie a été validée par l'ensemble des membres de la Cellule de développement scolaire (CDS) afin de respecter le principe de co-construction. Tout au long de l'année, des réunions ont été organisées avec la CDS dans le but de planifier et d'organiser un recueil de données par questionnaire portant sur la collaboration intra-disciplines. Il s'agira alors d'analyser les formes de concertations intra-disciplines afin de guider les orientations à venir et les perspectives du lycée en vue d'améliorer l'offre scolaire. La distribution de ce questionnaire a eu lieu en février 2019 pour un premier aperçu des résultats en mars 2019.

(SALSO)

ESG

> **Accompagnement dans l'évaluation du projet pilote transfrontalier *Training Without Borders (TWB)***

Le projet pilote transfrontalier TWB (projet Erasmus+ mené par le SCRIPT depuis 2015) vise à faire surmonter aux élèves en risque de décrochage leurs difficultés d'apprentissage et leurs blocages par la culture et les langues.

La Division du traitement de données sur la qualité de l'encadrement et de l'offre scolaire et éducative a élaboré un cadre d'évaluation et mis en place des échelles visuelles analogues afin de permettre aux différents partenaires (formateurs, coordinateurs, professionnels) et aux élèves d'autoévaluer leurs compétences transversales. De plus, la Division a accompagné les écoles concernées dans l'évaluation du projet TWB par la réalisation d'entretiens. Le rapport a été rendu en mai 2018 et les résultats ont été présentés lors de la conférence de clôture du projet en juin 2018.

(PELVE)

ESG

ESG

> **Accompagnement méthodologique de la Cellule de compétence pour la conception curriculaire dans la formation professionnelle (CCCC)**

Dans le cadre de réflexions portant sur la réforme de la formation professionnelle, la Division du traitement de données sur la qualité de l'encadrement et de l'offre scolaire a accompagné le recueil de données de différents métiers (peintre, agent administratif et commercial, etc.) en proposant une méthodologie d'évaluation et en co-construisant ensemble l'outil d'évaluation à destination de trois publics cibles : les enseignants, les jeunes diplômés et les patrons. La distribution des questionnaires a eu lieu en mai 2018 et les résultats ont été analysés en juin 2018.

(SALSO)

ESG

> **Évaluation du matériel pédagogique et numérique pour le cours Vie et Société**

Dans le cadre du développement d'un site Internet proposant du matériel didactique destiné au cours Vie et Société, le SCRIPT souhaitait recueillir les avis des enseignants quant à ces supports. Un questionnaire a été élaboré afin d'évaluer ce matériel pédagogique et numérique à travers six grandes dimensions : dimension pédagogique (enseignement et apprentissage) ; dimension technique (structuration du site Internet) ; dimension d'autonomie (liberté pédagogique vs matériel prescriptif) ; dimension temporelle (gain en temps pour les préparations et l'enseignement) ; dimension motivationnelle (aspect plus attractif pour l'apprentissage de la matière) ; dimension ergonomique (design et facilité d'utilisation). La passation a eu lieu en mars 2018 auprès d'enseignants testant ce matériel et les feedbacks ont été envoyés en mai 2018.

(SALSO)

ESC

ESG

> **Évaluation des cours ALLET/BABEL et du tutorat à l'Ecole Privée Fieldgen (EPF)**

Le SCRIPT a épaulé l'EPF dans l'évaluation des cours ALLET/BABEL et du tutorat par la réalisation d'analyses sur base d'entretiens, de *focus group* et de questionnaires. Un rapport a été rédigé en septembre 2018 et une présentation des résultats a eu lieu en octobre 2018.

(PELVE)

ESC

ESG

> **Accompagnement du Sportlycée Luxembourg (SLL) dans l'évaluation du projet d'innovation pédagogique concernant l'implémentation de semestres**

La Division a soutenu le SLL dans l'évaluation du projet d'innovation pédagogique concernant l'implémentation de semestres qui servira de base à la prise de décision quant à la poursuite ou non du réaménagement scolaire mis en place pendant l'année scolaire 2015-2016. L'évaluation-bilan repose sur les cinq critères d'évaluation (information/communication, procédure, collaboration, expertise et effets du projet), précisés dans un dispositif d'évaluation. Suite à la transmission des questionnaires et aux entretiens réalisés auprès des enseignants, des entraîneurs, des parents et des élèves, des analyses statistiques comparatives ont été menées pour examiner la situation avant et après la modification de l'organisation scolaire. Un rapport a été rendu fin février 2018.

(PELVE)

ESC

> Évaluation du concept pédagogique du Lënster Lycée Junglinster (LLJ)

En février 2018, le SCRIPT a été sollicité par le LLJ afin d'évaluer son concept pédagogique, et plus particulièrement les mesures BEST, FOFA et Wafa. L'enquête a été réalisée en juillet 2018 auprès de 675 élèves, de 129 membres du personnel enseignant et du personnel socio-éducatif et de 670 parents. L'idée sous-jacente à cette évaluation était d'impulser une dynamique de réflexion et d'action chez les acteurs de l'établissement au travers des résultats recueillis. C'est pourquoi le lycée a organisé des journées pédagogiques pour que l'année scolaire 2018-2019 soit consacrée à l'analyse des résultats permettant la révision de leur concept pédagogique.

(SALSO)

ESG

ESC

> Évaluation du projet *one2one* au lycée Bel-Val (LBV)

Dans le cadre du projet *one2one* et suite à l'implémentation de tablettes en novembre 2017, le LBV a fait une demande d'évaluation auprès du SCRIPT. Plus précisément, le LBV souhaitait évaluer la motivation et l'autonomie des élèves, deux facteurs faisant partie de la charte scolaire du lycée. Ainsi, le SCRIPT a élaboré plusieurs questionnaires dont la diffusion a eu lieu en juin 2018 auprès de 143 élèves, 56 enseignants et 142 parents. En décembre 2018, le SCRIPT a présenté les résultats des évaluations à la direction du lycée. Cette présentation a fait l'objet d'une discussion dans le cadre d'une réunion plénière le 8 janvier 2019.

(SALSO)

ESG

ESC

> Accompagnement de l'Atert Lycée Redange (ALR) et du Maacher Lycée Grevenmacher (MLG) dans l'évaluation du projet *Mathé op Däitsch*

Depuis 2016, le SCRIPT participe à l'évaluation du projet *Mathé op Däitsch* (d'une durée de trois ans) qui est organisé à l'ALR et au MLG. En 2017, un premier rapport concernant la satisfaction des élèves a permis de faire le point après une année scolaire. En 2018, la Division a poursuivi l'évaluation du projet et un rapport a été publié en juillet. Des analyses statistiques comparatives ont été effectuées afin d'apporter un regard quantitatif sur les résultats des élèves. Des sondages ont été effectués auprès des parents et élèves de 7^e, 8^e et 10^e de l'ALR et de 10^e du MLG.

(PELVE)

ESG

ESC

> Rapport national sur l'éducation au Luxembourg (*Bildungsbericht*)

Le *Bildungsbericht*, élaboré tous les trois ans, est un rapport sur la qualité du système éducatif. Ce dernier dresse un état des lieux qui sert de base aux débats sur l'école et aux décisions de politique scolaire. Les informations de haute qualité ainsi recueillies sont indispensables à la gestion et au pilotage du système éducatif et fournissent des éléments de réponse essentiels aux grands défis auxquels l'école luxembourgeoise doit faire face.

Après un premier *Bildungsbericht* paru en 2015, le SCRIPT a de nouveau confié à l'Université du Luxembourg cette tâche exigeante. L'édition 2018 du Rapport national sur l'éducation comprend deux grands volets, dont le premier, intitulé Parcours éducatifs, décrit le système scolaire et fournit des résultats issus du monitoring scolaire national. Le sujet des conséquences dues aux inégalités sociales et régionales est examiné à l'aide de données empiriques. Le second volet est dédié au multilinguisme et à l'enseignement.

>>

ESG

ESC

Les différents articles mettent l'accent sur des sujets aussi variés que le développement linguistique, l'acquisition de l'écriture, l'influence de la langue sur l'apprentissage des mathématiques, l'acquisition de compétences en sciences naturelles, les compétences motrices de base des élèves et la relation entre les habitudes de lecture et les compétences de lecture bilingue. Finalement, un article est consacré à l'important sujet de l'éducation inclusive pour les élèves à besoins éducatifs particuliers ou spécifiques.

(AFIAM), (WEILU)

Participation au pilotage du système éducatif

La Division du traitement de données sur la qualité de l'encadrement et de l'offre scolaire et éducative coordonne la sous-traitance d'activités relatives au pilotage du système éducatif dans le cadre d'une convention entre le MENJE et l'Université du Luxembourg.

• Épreuves nationales :

EF

> Épreuves standardisées

Les épreuves standardisées (cycles 2.1, 3.1 et 4.1 de l'enseignement fondamental (EF) ; 7^e et 5^e de l'enseignement secondaire (ES)) font partie du dispositif relatif au monitoring de la qualité scolaire. Elles sont élaborées et menées par le Luxembourg Center for Educational Testing (LUCET) de l'Université du Luxembourg. La Division du traitement de données sur la qualité de l'encadrement et de l'offre scolaire et éducative assure la communication et l'information en relation avec ces épreuves. Ces dernières se sont déroulées en novembre 2018 au niveau des cycles 2.1, 3.1 et 4.1 de l'EF ainsi qu'au niveau des classes de 7^e et 5^e de l'ESG et de l'ESC. Les épreuves standardisées visent à évaluer les compétences linguistiques et mathématiques des élèves, mais aussi leur motivation à apprendre et leur attitude face à l'école. Le retour d'information sur les performances (rapport élève, rapport classe, rapport école/ rapport lycée) sera communiqué début 2019.

ESG

ESC

Depuis décembre 2018, un tableau de bord *ÉpStan* présente des indicateurs permettant de suivre dans le temps des profils de compétences par rapport au contexte socio-économique, langagier et migratoire des élèves respectivement le sexe ou encore le type d'enseignement.

(KARSE)

www.epstan.lu

> Épreuves communes au cycle 4.2 de l'EF

Dans le cadre de la procédure d'orientation, les épreuves communes ont eu lieu en mars 2018 dans toutes les classes et avec tous les élèves du cycle 4.2. La Division s'est chargée de leur élaboration, des analyses statistiques et de l'accompagnement des enseignants concernés. Ces derniers ont reçu des instructions précises concernant l'administration des épreuves et leur correction standardisée. L'exploitation statistique des résultats a été réalisée dans le respect de l'anonymat des élèves. Ceci permet de comparer les résultats de chaque apprenant à l'ensemble des résultats des élèves ayant passé l'épreuve. En plus, ils fournissent des informations sur le niveau de développement de chaque élève par rapport aux objectifs à atteindre.

(PALLI)

EF

> Épreuves communes à l'ES

Suite à une décision, en juillet 2017, de suspendre temporairement l'élaboration des épreuves communes de l'ESG et de l'ESC, la Division du traitement de données sur la qualité de l'encadrement et de l'offre scolaire et éducative a procédé à une évaluation approfondie de la mise en œuvre et des impacts que ces épreuves ont sur le processus d'apprentissage des élèves. Un rapport présentant des idées pour réaliser des épreuves plus adaptées aux besoins du terrain a été rédigé en juillet 2018. Le SCRIPT et le Luxembourg Centre for Educational Testing (LUCET) de l'Université du Luxembourg élaboreront un nouveau concept pour les épreuves communes entre 2018 et 2020.

(KANLI)

ESG

ESC

• Épreuves internationales :**> Étude PISA (Programme for International Student Assessment)**

PISA est une étude internationale dont le but est d'évaluer les performances des élèves de quinze ans. Elle est effectuée par l'Organisation de Coopération et de Développement Économiques (OCDE) et a lieu tous les trois ans. Le test principal de l'étude PISA s'est déroulé du 17 avril au 18 mai 2018 dans tous les lycées du pays. Au total, près de 5.300 élèves de 15 ans y ont participé. L'accent a été mis sur la compréhension de l'écrit afin de réaliser une analyse approfondie des compétences des élèves en lecture. Les compétences des élèves en mathématiques et en sciences ont également été évaluées. Les résultats de l'étude seront publiés en décembre 2019.

(BOEBE)

ESG

ESC

www.pisaluxembourg.lu

ESG

> Étude ICILS (International Computer and Literacy Study)

L'étude ICILS vise à mesurer les compétences des élèves de 6^e de l'ES dans le domaine de l'utilisation des technologies de l'information et de la communication (TIC) en ce qui concerne la recherche, la création et la communication avec autrui en privé, à l'école, au travail et en société. Entre mai et juin 2018, le test principal de l'étude ICILS a eu lieu dans 38 lycées du pays. Au total, près de 5.500 élèves y ont participé. Les résultats de l'étude seront du plus grand intérêt en vue de favoriser l'implémentation de l'enseignement des TIC à l'école, notamment dans le contexte de la stratégie *Digital(4)Education* du MENJE. Ils seront publiés en décembre 2019.

(KARSE)

ESC

EF

> Enquête HBSC (Health Behaviour in School-aged Children)

L'enquête internationale HBSC porte sur le bien-être et les habitudes de vie des élèves de onze à dix-sept ans. Elle est placée sous le patronage de l'Organisation Mondiale de la Santé (OMS) et menée tous les quatre ans dans plus de quarante pays moyennant le même questionnaire standardisé à remplir par les élèves à l'école. Cette enquête vise à mieux cerner les aspects suivants : santé et vie à l'école, famille et situation sociale des jeunes, évolution de leur comportement et identification des facteurs protecteurs respectivement des facteurs de risque pour leur santé.

ESG

ESC

En février 2018, le MENJE et le ministère de la Santé ont mené la cinquième enquête HBSC. Le SCRIPT, en collaboration avec le Service de la Jeunesse du MENJE, a été chargé de l'organisation et de la passation des enquêtes. Au total, près de 13.000 élèves y ont participé, environ 9.700 questionnaires ont été inclus dans l'évaluation. L'encadrement scientifique de cette dernière a été assuré par l'Université du Luxembourg. Un rapport international sera publié mi-2020. En ce qui concerne les données collectées en 2014, 17 fiches d'information ont été publiées lors de l'année scolaire 2017-2018. Elles sont consultables sur le site Internet <https://hbsc.uni.lu/>.

(KARSE)

Réalisation de statistiques et d'analyses

La Division du traitement de données sur la qualité de l'encadrement et de l'offre scolaire et éducative élabore des données et des statistiques détaillées et pertinentes relatives à l'Éducation nationale, l'Enfance et la Jeunesse et les met à disposition des utilisateurs (décideurs politiques, établissements scolaires, etc.). Ainsi, elle produit des statistiques de base, telles que les effectifs des élèves et des enseignants, les diplômes et certifications délivrés, l'évolution des nationalités, la première langue parlée à la maison par les élèves, les infrastructures scolaires, le budget, etc., mais aussi des analyses de thèmes précis tels que le décrochage scolaire, la transition des élèves après leur diplôme, le taux de réussite scolaire, etc. La Division réalise également des études prospectives sur l'évolution de la population scolaire et des besoins en personnel enseignant.

2.6. Division du développement des établissements scolaires

• Développement scolaire à l'enseignement fondamental (EF)

> Plan de développement de l'établissement scolaire (PDS) à l'EF

Introduit par la loi du 29 juin 2017, le Plan de développement de l'établissement scolaire (PDS) est une démarche structurée et cohérente entreprise par la communauté scolaire. Il vise à cerner les besoins des élèves et à prendre en considération les spécificités locales de l'école en vue de créer un environnement propice à l'apprentissage. Un cadre temporel de trois années scolaires permet au comité d'école d'élaborer les stratégies et dispositifs adéquats à une mise en œuvre fructueuse du PDS. Toute initiative est placée sous la responsabilité du président du comité d'école et réalisée en concertation avec les partenaires scolaires. Ces derniers, à savoir les représentants des parents d'élèves et les responsables de la structure d'encadrement et d'accueil, sont directement impliqués et contribuent activement à la réalisation du PDS.

EF

Le PDS à l'enseignement fondamental comprend :

- *La présentation et la documentation de l'offre scolaire ainsi que l'analyse de la situation globale de l'école. Cette démarche permet de dégager les priorités de l'établissement scolaire et de les formuler de façon structurée. Ce document sert de référence concrète et est censé assurer que l'établissement oriente ses objectifs vers les six domaines spécifiques fixés par la loi : les mesures, pratiques et projets visant l'amélioration des apprentissages et de l'enseignement ; l'organisation de l'appui pédagogique ; l'encadrement des enfants à besoins spécifiques/particuliers ; la coopération et la communication avec les parents d'élèves ; l'intégration des technologies de l'information et de la communication ; la coopération avec l'éducation non-formelle.*
- *La définition d'au moins un objectif représentatif des priorités de l'école.*
- *Un plan d'action pour chaque objectif précisant les personnes responsables, les ressources engagées, les moyens utilisés, les échéances à respecter et les critères d'évaluation à envisager.*
- *Une évaluation et adaptation continues du PDS en cours.*

Depuis septembre 2017, les écoles s'engagent à leur rythme dans la démarche de développement scolaire en commençant par un état des lieux de leur situation et en procédant à une analyse des priorités. Elles doivent finaliser leur PDS jusqu'au troisième trimestre 2017-2018. Dans chacune des étapes du processus, les écoles sont accompagnées et conseillées par les instituteurs spécialisés en développement scolaire (I-DS).

(WEBMA), (HAUJE), (AUBEL)

EF

> Accompagnement des écoles fondamentales

Afin de garantir un accompagnement efficace des écoles fondamentales, quatorze instituteurs spécialisés en développement scolaire (I-DS) ont rejoint le SCRIPT depuis septembre 2017. Répartis sur six secteurs à travers le pays, ils interviennent directement auprès des présidents et des comités d'école respectifs. Dans le respect de l'autonomie de l'établissement scolaire et de ses spécificités locales, ils soutiennent les équipes dans l'élaboration et la mise en œuvre de leur PDS et plus généralement dans toutes les initiatives qui visent le développement scolaire. Ce travail s'effectue de manière collaborative et régulière avec les directions de région et tous les autres acteurs concernés. De même, les I-DS initient et alimentent les réflexions en organisant notamment des échanges de pratiques, des collectes et des analyses de données et en mettant en évidence les facteurs de réussite qui favorisent le développement scolaire.

Au cours de l'année scolaire 2017-2018, les I-DS ont essentiellement assuré l'accompagnement des écoles dans la préparation et la finalisation de leur PDS. Depuis la rentrée scolaire 2018-2019, ils soutiennent les écoles et les enseignants dans la mise en œuvre du PDS. Après une année d'échanges intensifs et une consultation structurée avec les acteurs du terrain, les I-DS ont par ailleurs élaboré un dépliant visant à préciser leurs différents domaines d'action afin de favoriser un soutien adapté aux réelles demandes du terrain.

(WEBMA)

● Développement scolaire à l'enseignement secondaire (ES)

ESG

ESC

> Plan de développement de l'établissement scolaire (PDS) à l'ES

Le Plan de développement de l'établissement scolaire (PDS) à l'ES a été introduit par la loi du 15 décembre 2016. Dans le but d'instaurer une dynamique de développement continu et de renforcer leurs pratiques innovantes, les lycées auront à documenter leur offre scolaire et parascolaire afin de pouvoir dresser les grandes lignes de leur profil. Le PDS est élaboré par la Cellule de développement scolaire (CDS) en concertation étroite avec le conseil d'éducation, puis soumis pour avis à la conférence du lycée et s'étend sur une période de trois ans.

Le PDS à l'ES intègre :

- *La présentation et la documentation de l'offre scolaire et parascolaire corrélées à une analyse de la situation globale du lycée. Cette démarche porte sur toutes les dimensions qui visent l'amélioration de la qualité scolaire. Elle doit au minimum faire référence aux sept domaines spécifiques fixés par la loi : l'organisation de l'appui scolaire ; l'encadrement des élèves à besoins spécifiques/particuliers ; l'assistance psycho-sociale des jeunes ; l'orientation scolaire ; la coopération avec les parents d'élèves ; l'intégration des technologies de l'information et de la communication ; l'offre périscolaire.*
- *La définition d'au moins un objectif découlant des priorités préalablement dégagées et qui engage au mieux la communauté scolaire dans son ensemble.*

>>

- *Un plan d'action pour chaque objectif précisant les personnes responsables, les ressources engagées, les moyens utilisés, les échéances à respecter et les critères d'évaluation à envisager.*
- *Une évaluation et adaptation continues du PDS en cours.*

Pendant l'année scolaire 2017-2018, les CDS ont réalisé leurs travaux de réflexion, d'analyse de la situation actuelle du lycée, d'élaboration et de validation en conférence plénière du PDS. L'ensemble des PDS des lycées ont été arrêtés par le ministre de l'Éducation nationale, de l'Enfance et de la Jeunesse en septembre 2018.

(AUBEL), (HAUJE), (HIEMI)

> **Accompagnement des Cellules de développement scolaire (CDS)**

D'après la loi du 15 décembre 2016, chaque lycée a été invité à présenter une CDS à la rentrée scolaire 2017-2018. Coordonnée par la direction, la CDS est composée de membres de la conférence du lycée désignés par le directeur pour une durée de trois ans renouvelables. Elle a comme mission d'analyser et d'interpréter les données du lycée, d'identifier les besoins prioritaires du lycée, de définir des stratégies de développement scolaire, d'élaborer la charte scolaire, le profil et le PDS, d'assurer la communication interne et externe tout en établissant un plan triennal de la formation continue du personnel de l'établissement scolaire.

Pour faciliter le travail des établissements en ce qui concerne l'application des nouvelles directives prévues par la loi, une équipe de trois collaborateurs de la Division du développement des établissements scolaires du SCRIPT se tient à la disposition de tous les établissements qui le souhaitent. Tantôt avec les CDS en place, tantôt avec la direction seule, il s'agit d'établir un état des lieux sur la mise en place des CDS, mais surtout sur les besoins des lycées en matière d'accompagnement dans leur démarche de développement scolaire.

Des accompagnements individuels ont été réalisés tout au long de l'année scolaire 2017-2018 pour suivre la finalisation de chacun des PDS. Depuis la rentrée 2018-2019, les CDS bénéficient du soutien des collaborateurs de la Division pour définir précisément les actions relatives aux objectifs définis dans leurs PDS pour faciliter ainsi leur mise en œuvre concrète sur le terrain.

(AUBEL), (PELVE), (HAUJE), (HIEMI)

• **Outils transversaux**

Le cadre légal et le soutien offert à tous les établissements scolaires s'inscrivent dans un dispositif global multidimensionnel qui se traduit notamment par la création d'un site Internet, la mise à disposition de formulaires permettant de coordonner et de suivre le PDS, des évaluations comme le *Rapport-école* et le *Rapport-lycée* (Division du traitement de données sur la qualité de l'encadrement et de l'offre scolaire et éducative du SCRIPT), des formations continues proposées par l'Institut de formation de l'Éducation nationale (IFEN), des animations de réseaux nationaux et internationaux, l'organisation de rencontres collectives ou encore de la recherche-action.

(AUBEL)

EF

ESG

ESC

EF

ESG

ESC

> **Formulaires PDS *edvance***

edvance est un outil pour la documentation et le pilotage des démarches de développement des établissements scolaires. Sa conception découle d'une coordination entre le SCRIPT et le Centre de gestion informatique de l'éducation (CGIE). Outre les modules de saisie des mesures entreprises, notamment dans le cadre du PDS, *edvance* intègre un ensemble de fonctionnalités permettant aux écoles et aux lycées de bénéficier de retours immédiats quant aux informations enregistrées, principalement sous forme de visualisations. Ainsi, ils disposeront entre autres d'une représentation graphique et synthétique de leur situation actuelle en termes de développement scolaire propice à leur compréhension ou encore d'un tableau de bord pour suivre l'avancement des mesures en cours.

Afin qu'*edvance* réponde aux besoins et aux attentes des écoles et des lycées, qu'il soit facile et agréable à utiliser, il est essentiel que son développement s'inscrive dans une dynamique centrée sur les utilisateurs. Pour ce faire, des rencontres avec des groupes de consultance (EF et ES) seront organisées durant la première moitié 2019 en vue de finaliser les différents éléments. De plus, une équipe de pilotage comprenant différents acteurs du ministère de l'Éducation nationale, de l'Enfance et de la Jeunesse (MENJE) a été mise en place pour garantir une synergie des perspectives spécifiques constitutives de toute démarche de développement scolaire. Les modalités de saisie et autres fonctionnalités permettront à terme de créer une base de données de projets en vue de favoriser le réseautage ainsi que le partage d'expériences entre les établissements scolaires.

(HAUJE)

> **Site Internet sur le développement scolaire**

Un site Internet dédié au développement des établissements scolaires a été lancé à la rentrée scolaire 2017-2018. Sa création relève d'une collaboration entre le Centre de gestion informatique de l'éducation (CGIE) responsable du volet technique, d'une agence externe pour la dimension graphique et de la Division du développement des établissements scolaires pour les contenus et son administration. La finalité du site est de soutenir activement et de manière continue les écoles et les lycées dans leur démarche de développement scolaire. En l'occurrence, ce site vise à :

- *fournir des textes et des documents de référence sur le développement scolaire ;*
- *mettre à disposition des outils et des fiches techniques pour la réalisation de toutes les étapes et activités relatives aux mesures entreprises ;*
- *favoriser le partage d'expériences et les échanges sur des problématiques communes ;*
- *faciliter la prise de contact avec des partenaires externes ;*
- *tenir informés les établissements scolaires sur des actualités les concernant.*

Les premiers travaux ont permis de définir l'architecture générale du site et d'y intégrer quelques contenus. Lors de l'année scolaire 2018-2019, il s'agira de l'enrichir et de communiquer autour des contenus qui vont y être insérés.

(HAUJE)

portal.education.lu/developpementscolaire

> Questionnaires et fiches pratiques

Dans le but de réaliser un état des lieux de leur situation pendant les deux premiers trimestres de l'année 2017-2018, certains établissements scolaires ont décidé d'entreprendre une collecte d'opinions via l'utilisation de questionnaires. En étroite concertation avec la Division du traitement de données sur la qualité de l'encadrement et de l'offre scolaire et éducative du SCRIPT, des questionnaires à destination des enseignants, des élèves et des parents ont été élaborés et sont à la libre disposition des écoles et des lycées qui peuvent les adapter à leur situation spécifique. Pour les personnes qui souhaitent s'engager dans ce processus de recueil d'opinions, des fiches techniques sont également téléchargeables sur le site internet de la Division.

(HAUJE)

https://portal.education.lu/developpementscolaire/Guide-PDS_Etat-des-lieux_-Recueil-de-Donn%c3%a9es#9084880-fiches-techniques

EF

ESG

ESC

> Boîte à outils pour l'évaluation des actions mises en œuvre dans le cadre du PDS

Dans le cadre des démarches de développement scolaire qui sont à l'œuvre depuis septembre 2018, le volet de l'évaluation demeure un élément primordial du processus de développement scolaire. Ainsi, les I-DS ont élaboré une boîte à outils de méthodes d'évaluation diversifiées et adaptables selon les besoins des enseignants. Elle comprend une partie théorique ainsi qu'une partie pratique. La recherche de la méthode appropriée peut varier selon différents critères (forme, domaine, public cible, moment dans le processus). La boîte à outils est disponible en version papier et en version numérique. L'évaluation des actions élaborées dans le contexte du PDS pourra être réalisée de façon autonome par l'école ou avec le soutien d'un I-DS tout au long du processus de développement scolaire.

(LORJO)

EF

Organisation de rencontres collectives

> Réunions d'échange et de partage

Quinze écoles fondamentales ont participé à trois réunions au sujet de la démarche PDS et d'autres thèmes en relation avec le développement scolaire. Ces échanges ont eu lieu entre fin mai et début juin 2018. Toutes les écoles fondamentales ont été invitées à y assister. Les participants avaient la possibilité d'indiquer les sujets qu'ils souhaitaient traiter par le biais d'un formulaire en ligne. De cette façon, le déroulement des réunions était structuré par un ordre du jour défini à travers les apports des écoles et par une plateforme de libre échange autour des actualités dans les écoles en ce qui concerne le développement scolaire. Les thèmes phares abordés lors de ces échanges étaient le dispositif PDS/DS, la gestion des flux d'informations et de la communication, la collaboration avec les partenaires scolaires, l'intégration des technologies de l'information et de la communication dans l'enseignement et les mesures de différenciation.

Ces trois rencontres et les conclusions qui ont pu en être déduites ont permis d'organiser de nouvelles séances d'échanges pour l'année 2019. Elles porteront sur des thèmes qui sont particulièrement apparus dans les PDS formulés par les écoles fondamentales à savoir : la pédagogie des médias, le bien-être à l'école, le travail collaboratif entre professionnels, les défis du développement scolaire.

(WEBMA)

EF

ESG

> Séminaire de travail des Cellules de développement scolaire (CDS)

Le séminaire de travail du 13 mars 2018 s'est inscrit dans le contexte de la mise en place des PDS dans les lycées et a concerné les CDS qui sont à pied d'œuvre dans chaque établissement.

ESC

La méthode *World Café* a été choisie pour cette séance de travail afin de libérer la parole et de favoriser les échanges dans un climat convivial et productif. Ce choix a permis entre autres aux enseignants et équipes de direction de tous les établissements présents de se mélanger et d'échanger sur leurs problématiques respectives. L'animation de cette demi-journée de travail a été confiée à M. François Muller, spécialiste du développement scolaire en France et auteur de nombreux ouvrages, publications et travaux en ligne qui font autorité dans ce domaine. Le format particulier de ce *World Café* reposait sur trois grandes questions :

- *À partir de la phase d'état des lieux qui s'est déroulée dans chaque lycée de septembre 2017 à mars 2018, quelles questions se posent les professionnels ?*
- *À partir de quelles méthodologies, de quels outils avez-vous pu recueillir les perceptions des acteurs de votre établissement ?*
- *Qu'en faites-vous ? Comment passer des constats aux mesures concrètes ?*

Ainsi, les participants ont pu se rendre compte de la grande diversité des situations d'un lycée à l'autre et tirer profit de leurs expériences communes. La mise en commun qui a suivi le *World Café* a permis de dégager les grandes tendances des PDS. Cette séance de travail, originale dans sa forme, a constitué un message fort adressé à tous sur la co-construction et la responsabilité de chaque acteur du domaine éducatif.

(AUBEL), (HAUJE), (HIEMI), (PELVE)

Réseau européen

EF

> Lancement du projet Erasmus+ *Ensemble pour accompagner le développement des écoles de demain*

ESG

Le projet ERASMUS+ 2018-2021 *Ensemble pour accompagner le développement des écoles de demain* réunit des partenaires du Luxembourg, de la France et de l'Allemagne : le SCRIPT, le Réseau de création et d'accompagnement pédagogiques (Réseau Canopé), l'École supérieure de l'éducation nationale, de l'enseignement supérieur et de la recherche (ESENESR) et le Pädagogisches Landesinstitut Rheinland-Pfalz.

ESC

Les acquis de la recherche internationale identifient le développement professionnel des enseignants, la mise en réseau des unités éducatives, l'ouverture au partenariat et la prise de responsabilité des acteurs comme vecteurs décisifs de l'amélioration du fonctionnement de l'école face aux exigences de la société et aux progrès scientifiques et technologiques. Ainsi, le projet *Ensemble pour accompagner le développement des écoles de demain* vise à renforcer la compétence des acteurs du système éducatif dans leur dynamique en ce qui concerne le développement scolaire.

>>

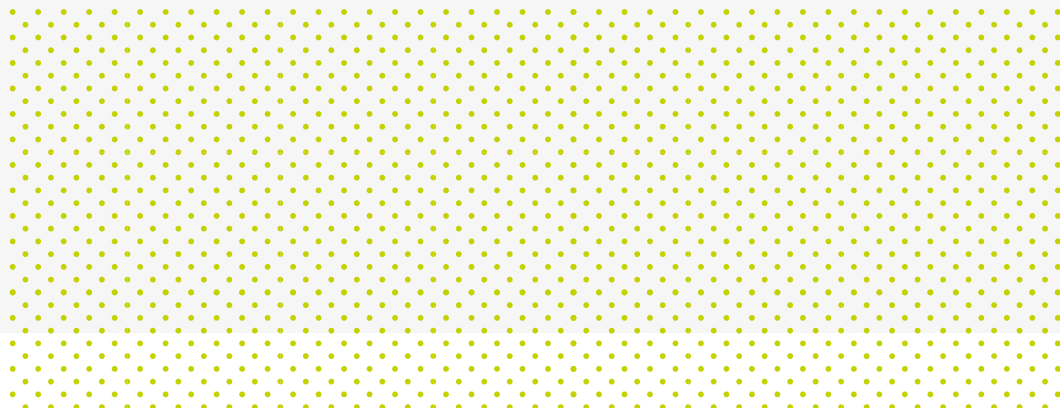
Les quatre partenaires concourent ensemble à créer les conditions, les modalités et les occasions de partage et de mutualisation des personnels des pays concernés autour des questions relatives au développement scolaire.

- *Ils partagent leurs agendas et ressources respectifs en profitant de la complémentarité de leur expertise.*
- *Ils créent et rendent accessibles des formations qui visent la professionnalisation des accompagnateurs en développement scolaire.*
- *Ils mettent en place et animent un réseau actif de professionnels qui accompagnent le développement scolaire.*
- *Ils produisent des outils permettant de soutenir l'autoévaluation et un pilotage autonome des écoles.*
- *Ils capitalisent et partagent les ressources avec tous les acteurs du développement des établissements scolaires.*

Outre les échanges pairs à pairs, les séminaires annuels, la production d'outils divers qui encouragent le pilotage autonome, une posture réflexive et une autoévaluation continues des établissements scolaires, ce projet prévoit l'organisation de huit rencontres pédagogiques afin d'encourager la professionnalisation des accompagnateurs dans leur démarche de développement scolaire, le partage d'expérience et d'expertise du terrain, la conduite de réflexions thématiques et la collecte d'informations pour l'élaboration d'outils communs.

Après le lancement du projet transnational le 17 octobre 2018 à Walferdange, une rencontre pédagogique sur le thème des pratiques pédagogiques s'est tenue en présence de tous les partenaires les 11, 12 et 13 décembre 2018 à Metz. La prochaine rencontre aura lieu au Luxembourg les 11, 12 et 13 mars 2019 sur le thème des dynamiques collaboratives au sein des établissements scolaires.

(AUBEL), (WEBMA)





Service
documentation
et production
audiovisuelle

Service documentation et production audiovisuelle (DPAV)

3.1. Enregistrements audio

- Enregistrement des textes français et allemands pour les épreuves communes 2018. EF
- Production des fichiers audio du nouveau manuel *Salut, c'est parti !* pour le cycle 2. EF
- Enregistrement de l'histoire *Einer für Alle - Alle für Einen* en seize langues, destinée aux cycles 1.1 et 1.2 pour le projet *Sacs d'histoires* qui vise la promotion de la lecture. À tour de rôle, les enfants du cycle 1 et 2 ramènent à la maison un « sac d'histoires », préparé à l'école. Le sac contient notamment un livre pour enfants avec la traduction dans la langue maternelle de l'enfant, un CD avec l'histoire du livre racontée dans les langues les plus parlées en classe et quelques mots d'explication aux parents. EF
- Enregistrement d'une version arabe et d'une version perse de deux histoires dans le cadre du projet *Sacs d'histoires*. EF
- Enregistrement de plusieurs textes pour les fiches pédagogiques du Centre national de littérature (CNL). Depuis 2016, le CNL élabore des dossiers pédagogiques pour des textes allemands et français choisis dans l'anthologie *Literaresch Welten*, afin de mettre à disposition des enseignants un outil pédagogique pour le traitement des textes en classe. Chaque dossier comprend un fichier audio contenant des textes lus par leur auteur ou par un acteur. Les dossiers suivants ont paru au cours de l'année 2018 : *Ralph 124C 41+* de Hugo Gernsback (document audio lu par Marc Rettel pour la version allemande et Timothy Lone pour la version anglaise), *Nepal. Zirkusluft rätselhaft* de Georges Hausemer (document audio lu par Georges Hausemer), *Der Outsider* de Marie-Henriette Steil (document audio lu par Nathalie Jacoby) et *Die Schauspielerin und ich* de Margret Steckel (document audio lu par Margret Steckel). ESG
ESC

EF

- Production du CD audio *De Litty 7: Lëtzebuenger Fräiheitslidder - Geschicht a Politik am Lidd*, un numéro spécial des *Carnets didactiques - De Litty* abordant l'histoire du Luxembourg de 1830 à 1945 à travers un choix représentatif de chansons engagées. *De Litty 7* explique ces chansons qui ont marqué l'histoire du Luxembourg et permet aux élèves de mieux comprendre le passé de notre pays. Les *Carnets didactiques* visent à donner aux enseignants les informations et le matériel pédagogique nécessaire pour mieux faire connaître à leurs élèves la vie culturelle du Luxembourg. Ils peuvent être utilisés pour enrichir les cours de musique, d'art, d'histoire et de culture luxembourgeoise dans l'enseignement fondamental (EF) et l'enseignement secondaire (ES).

ESG

ESC

EF

- Enregistrement de voix-off pour cinq films faisant parti du projet : www.mengschoul.lu.

ESG

ESC

3.2. Enregistrements audiovisuels

EF

- Création d'une partition musicale sous forme de vidéo pour la chanson *Ei, ei, ei, lo ass de Kleeschen hei*. Cette partition pour Boomwhackers est publiée sur le site Internet www.mimamu.lu créé par le SCRIPT en collaboration avec l'Institut européen de chant choral (INECC).

EF

- Postproduction et finalisation de la pièce de théâtre *Rotkäppchen* enregistrée l'année précédente. Il s'agit d'une mise en scène minimaliste de l'histoire du chaperon rouge qui s'inspire des techniques traditionnelles de narration utilisées dans le théâtre Nô (une des formes les plus anciennes et traditionnelles du théâtre japonais) et des concerts de biwa (un instrument de musique à cordes traditionnel japonais). La pièce est racontée en langue luxembourgeoise et s'adresse aux enfants de quatre à neuf ans.

EF

- Post-production de la documentation audiovisuelle du projet *Sacs d'histoires* destinée à la formation continue des enseignants.

EF

- Mixage son, étalonnage et finalisation de six films traitant de différentes formes de *mobbing* à l'école. Le projet a été lancé dans le cadre de l'initiative *Stop Mobbing* mise en place par le SCRIPT. Les films ont été réalisés avec la participation du cycle 4 de l'école fondamentale de Hollenfels, de leurs enseignants, du responsable de la Theaterschoul du SCRIPT et du responsable du Mierscher Kulturhaus.

- Enregistrement d'impressions de la septième édition du *HipHop Marathon*. Les élèves du régime préparatoire travaillent pendant toute l'année scolaire dans une des trois disciplines rap, danse et graffiti. Ils en apprennent les techniques de base et sont encouragés à s'exprimer et à développer leur créativité.

ESG

- Enregistrement audiovisuel du spectacle *#Neverland* basé sur le roman Peter Pan de James Matthew Barrie. *#Neverland* a été réalisé dans le cadre du Projet *ID* aux Rotondes à Luxembourg. Chaque année, ce projet rassemble de nombreux participants, notamment des élèves du régime préparatoire qui créent leur propre spectacle, accompagnés par une équipe artistique multidisciplinaire ainsi que par leurs enseignants.

ESG

- Montage du film *Personal Cuts* d'une durée de 60 minutes qui documente le travail effectué par les élèves d'une classe d'accueil du Lycée classique de Diekirch (LCD) accompagnés de leur enseignante d'éducation artistique et en collaboration avec la directrice du Musée d'Histoire(s) de Diekirch (MH(s) D) ainsi qu'un collaborateur du SCRIPT. Dans le cadre du projet *Mir maachen eise Musée*, il s'agit d'aborder la question du musée (lieu de mémoire(s) et de transmission de savoirs) par une approche expérimentale : amener les élèves à définir ce qui est important pour eux (un objet, un concept ou un sentiment) et parvenir à l'exposer dans les salles du musée. Les élèves sont initiés aux techniques de présentation d'objets (et d'œuvres d'art) et de médiatisation de contenus, mais apprennent aussi à connaître des artistes contemporains et leur façon de travailler. En fin d'année scolaire, ils réalisent « leur musée » (avec leurs contenus et leurs méthodes) avec l'appui professionnel et technique du MH(s)D. Le film *Personal Cuts* sera diffusé lors de l'exposition publique au (MH(s)D) clôturant le projet.

ESG

À côté du film *Personal Cuts*, un film de dix minutes basé sur une interview avec les personnes qui ont encadré le projet a été réalisé.

- Réalisation des courts métrages d'animation *Demokratie & Parlament*. Ce projet est une coproduction entre le SCRIPT, la Chambre des Députés du Grand-Duché de Luxembourg et la fondation Zentrum fir politesch Bildung (ZpB). Ces films portent sur le thème de la démocratie et de son fonctionnement au Luxembourg. Ils s'adressent à une population de jeunes à partir de quatorze ans et peuvent être utilisés aussi bien dans un cadre scolaire que lors de visites guidées de la Chambre des Députés. Ils ont été produits en luxembourgeois, en français et en allemand.

ESG

ESC

<http://dpav.script.lu/demokratie>

EF

- Enregistrements audiovisuels pour le projet *Professional Learning Community for MathemaTIC* qui sert à présenter l'utilisation basique et avancée de l'application *MathemaTIC*, un environnement d'apprentissage numérique pour les cycles 3 et 4 de l'EF et pour les classes inférieures de l'ES.

ESG

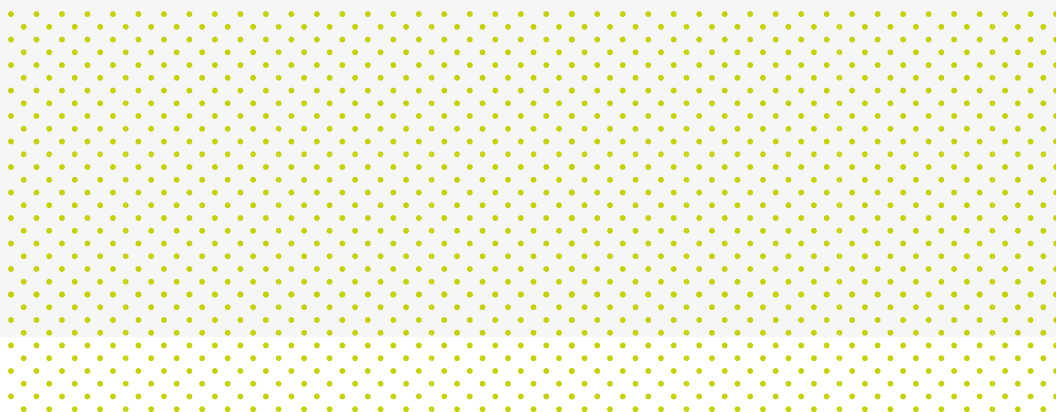
ESC

- Enregistrements audiovisuels de différentes conférences et formations.

3.3. Autres

EF

- Création d'un site Internet portant sur le portfolio à l'école fondamentale.
<http://dpav.script.lu/portfolio>
- Appui technique pour couvrir le volet visuel (caméra en direct et projections) des concerts éducatifs *Rock Pop 2018* à la Rockhal.
- Photographies pour diverses publications.



A close-up photograph of magnolia flower buds on a branch. The buds are in various stages of development, with some showing vibrant pinkish-purple petals and others still covered in brown, fuzzy protective scales. The background is a blurred outdoor scene with a building and a clear blue sky.

Organismes
nationaux et
internationaux

Organismes nationaux et internationaux

4.1. Organismes nationaux

En 2018, le SCRIPT était représenté dans un certain nombre d'organismes nationaux.

> Conseil supérieur des bibliothèques publiques (CSBP)

En 2018, le CSBP a redoublé ses efforts pour diversifier son offre en livres électroniques en langue allemande, française et anglaise pour les lecteurs inscrits dans les bibliothèques publiques ou la Bibliothèque nationale de Luxembourg (BnL). En plus, des négociations concernant une politique transparente des prix à payer par les bibliothèques pour acquérir des films luxembourgeois ont été continuées.

(ANTAN)

> Courrier de l'Éducation nationale (CEN)

Depuis 2008, le SCRIPT participe au comité de rédaction du CEN. Le comité de rédaction sélectionne les nouvelles du ministère de l'Éducation nationale, de l'Enfance et de la Jeunesse (MENJE) à présenter et traite les demandes externes de publication d'articles. La rubrique *Leseförderung - Schulbibliothek - Medienerziehung* du CEN est alimentée tous les mois par le SCRIPT et la relecture finale de chaque numéro est assurée par des membres du comité de rédaction. En 2018, 11 numéros du CEN ont été publiés sur le site Internet du MENJE.

(ANTAN)

> Bachelor en Sciences de l'Éducation (BScE) de l'Université de Luxembourg

Dans le cadre d'une convention établie entre le MENJE et l'Université du Luxembourg, le SCRIPT dispose d'un siège au sein du comité de pilotage du BScE. Ce dernier prend des décisions stratégiques en vue du développement de ce programme de formation d'instituteurs et d'institutrices.

(LAMCH), (WEILU)

> Luxembourg Centre for Educational Testing (LUCET) de l'Université de Luxembourg

Dans le cadre d'une convention établie entre le MENJE et l'Université du Luxembourg, le SCRIPT dispose d'un siège dans le comité de pilotage du LUCET. Ce comité, qui se réunit au moins une fois par an, prend des décisions stratégiques en vue du développement de ce centre de monitoring du système éducatif luxembourgeois. En 2018, une réunion du comité de pilotage a eu lieu.

(WEILU)

> Commission scolaire nationale (CSN)

Le SCRIPT est représenté par un membre au sein de la CSN qui traite de questions relatives à l'enseignement fondamental (EF) et qui réunit des représentants des parties prenantes. Cette commission a été créée par la loi du 6 février 2009 portant organisation de l'enseignement fondamental.

(WEILU)

> Autres organismes nationaux

Le SCRIPT est aussi représenté au sein des organismes nationaux suivants :

- *Cadre de référence de l'éducation non-formelle ;*
- *Conseil d'administration des Rotondes ;*
- *Conseil d'administration de la Fondation Léierbud ;*
- *Conseil d'administration de l'Institut Européen de Chant Choral (INECC) ;*
- *Conseil d'administration du Centre de Coordination des Projets d'Établissement (CCPé) ;*
- *Commission scientifique interdisciplinaire d'accompagnement en charge de l'élaboration du Programme national pour la promotion de la santé affective et sexuelle ;*
- *Conseil d'administration Centre de Prévention des Toxicomanies (CePT) ;*
- *Commission du sport dans l'Éducation ;*
- *Groupe stratégique Économie circulaire ;*
- *Plateforme nationale pour l'éducation à l'environnement et au développement durable.*

4.2. Organismes internationaux

En 2018, le SCRIPT était représenté dans un certain nombre d'organismes internationaux.

> Centre for Educational Research and Innovation (CERI) de l'Organisation de Coopération et de Développement Économiques (OCDE)

Le directeur du SCRIPT siège au sein du conseil de gouvernance du CERI qui effectue des travaux de recherche approfondis sur l'apprentissage à tous les âges, de la naissance à la vieillesse, au-delà du système éducatif formel. Le CERI s'intéresse notamment aux nouvelles tendances et aux nouveaux enjeux, et plus particulièrement à l'avenir des écoles et des universités. Dans le cadre de son travail de recherche, il met un accent particulier sur l'accumulation de données statistiques. Le conseil de gouvernance du CERI se réunit deux fois par an.

(WEILU)

> Programme for International Student Assessment (PISA) de l'Organisation de Coopération et de Développement Économiques (OCDE)

Un membre du SCRIPT siège au sein du conseil de gouvernance de la cellule de l'OCDE responsable de l'étude internationale PISA dont le but est d'évaluer les performances des élèves de quinze ans. Le conseil de gouvernance se réunit deux fois par an.

(AFIAM)

> Consortium of Institutions for Development and Research in Education in Europe (CIDREE)

Depuis novembre 2016, un représentant du SCRIPT fait partie du conseil de gestion du CIDREE, un réseau autogéré d'organismes éducatifs qui jouent un rôle national reconnu dans le domaine du développement des programmes et/ou de la recherche dans le domaine de l'éducation. La conférence annuelle du réseau CIDREE, organisée en 2018 par le SCRIPT, a eu lieu le jeudi 22 novembre 2018 au Centre Prince Henri à Walferdange. Dans le cadre de cette conférence, le *Yearbook* du CIDREE (*International Approaches to STEM Education*), conçu par le SCRIPT, a été dévoilé. La conférence était ponctuée par des interventions d'acteurs internationaux issus du domaine de la science et celui de l'éducation. De plus, des ateliers animés par un certain nombre d'auteurs du *Yearbook* ont été organisés.

(WEILU), (AFIAM)

> Association pour le Développement des Méthodologies d'Évaluation en Éducation (ADMEE)

L'ADMEE est une association internationale francophone qui réunit des chercheurs, des enseignants, des formateurs, des cadres et d'autres personnes concernées par les questions d'évaluation dans le cadre de l'éducation et de la formation. L'ADMEE est composée de sept sections nationales, dont le Luxembourg, qui est représenté par un membre du SCRIPT depuis janvier 2016. En tant que membre du conseil d'administration de l'ADMEE, le SCRIPT participe à l'élaboration des politiques générales de l'association ainsi qu'à l'organisation des assemblées générales. Il fait également partie du comité scientifique qui organise les colloques annuels de l'ADMEE où chercheurs et praticiens ont la possibilité d'approfondir un aspect particulier de l'évaluation par la confrontation d'approches diverses. Le SCRIPT s'est associé à l'Université du Luxembourg pour organiser une rencontre internationale de l'ADMEE qui a eu lieu du 10 au 12 janvier 2018 à l'Université du Luxembourg.

(AFIAM)

> European Network on Teacher Education Policies (ENTEP)

L'objectif de l'ENTEP est de promouvoir la coopération entre les États membres de l'Union européenne en ce qui concerne leur politique de formation des enseignants (la formation initiale et le perfectionnement professionnel en cours d'emploi). Il s'agit notamment de partager des exemples de bonne pratique et de discuter des décisions prises par les gouvernements des différents pays en matière de formation des enseignants au niveau national et européen. La direction du SCRIPT représente le MENJE au sein de l'ENTEP.

(LAMCH)

> **European Schoolnet (EUN)**

L'EUN est un réseau de trente-et-un ministères d'éducation européens. Depuis sa création en 1997, il vise à promouvoir l'innovation dans le domaine de l'enseignement auprès des ministères de l'éducation, d'écoles, d'enseignants, de chercheurs et des partenaires de l'industrie. L'EUN fournit des informations et des services relatifs à l'utilisation innovante des technologies éducatives, élabore des campagnes de sensibilisation sur des sujets éducatifs spécifiques (comme les mathématiques, la science et la technologie) et réalise des activités de recherche. De plus, l'EUN identifie et développe des ressources d'apprentissage dans différentes langues que les enseignants de l'Union européenne peuvent utiliser, met en place des communautés en ligne *peer-to-peer* où les enseignants peuvent échanger des idées et partager des ressources, et offre diverses formations. Le MENJE est membre de l'EUN et est représenté dans le comité de pilotage par un membre de la direction du SCRIPT et dans plusieurs groupes de travail par des membres du SCRIPT.

(LAMCH)

> **Groupe de travail *Scientix* de l'European Schoolnet (EUN)**

Le SCRIPT représente le Luxembourg dans le groupe de travail *Scientix* de l'EUN qui se dédie à l'apprentissage des sciences. Ce groupe propose des ressources aux enseignants de science ainsi qu'aux décideurs politiques. À côté de la mise en commun et du partage de pratiques de promotion et d'innovation, il prend des décisions sur l'allocation du budget dans les projets de promotion et de recherche au sein de l'EUN. Par le biais de la plateforme de ressources *STEM Alliance*, le groupe de travail *Scientix* favorise la collaboration entre les ministères de l'éducation et l'industrie.

(MYSSI)

> **Groupe de travail *Interactive Classroom Working Group (ICWG)* du European Schoolnet**

L'objectif du groupe de travail ICWG est de permettre aux ministères d'explorer des intérêts communs, de partager des expériences et d'analyser des stratégies en relation avec l'intégration des technologies dans les écoles et leur impact sur l'enseignement et l'apprentissage. En 2018, l'ICWG s'est concentré sur l'exploration des *FabLabs* et des *makerspaces*, prolongeant ainsi le travail de l'année précédente qui s'intéressait aux espaces d'apprentissage personnalisés et innovants dans les écoles.

(REUCL)

> **BELDACH**

Le BELDACH est un réseau d'échange international qui réunit des pays germanophones autour des sujets concernant le monitoring du système scolaire. Les membres du BELDACH se réunissent annuellement et le Luxembourg y est représenté par le SCRIPT et le LUCET.

(MICTO)

> Groupe de travail *Digital Skills and Competencies* du Directorate-General for Education and Culture (DG EAC)

Le DG EAC de la Commission européenne a constitué en 2015 le groupe de travail *Digital Skills and Competencies* qui rassemble des experts issus des pays membres de l'Union européenne en vue d'une collaboration sur un certain nombre de projets et chargé de l'élaboration de priorités pour la Commission européenne en ce qui concerne le développement de compétences numériques. Des réunions régulières ont lieu à Bruxelles et des rencontres sont organisées dans les différents pays membres.

(LINSE)

> Rat der deutschen Rechtschreibung

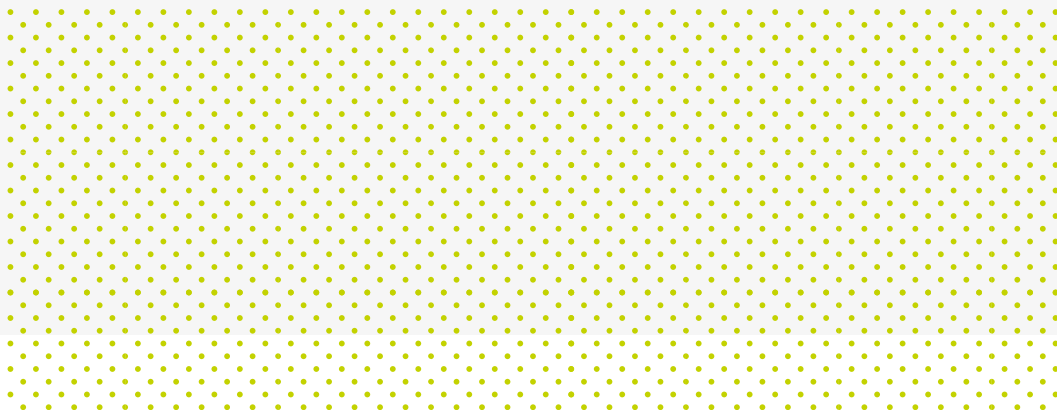
Le Gouvernement a droit à un membre coopté dans le Rat für deutsche Rechtschreibung, organe qui s'occupe de questions relatives à l'orthographe de la langue allemande. Ce siège est actuellement occupé par un membre du SCRIPT. Lors de réunions, qui ont lieu majoritairement à l'Institut für deutsche Sprache à Mannheim, des cas problématiques de l'orthographe de la langue allemande sont discutés et approfondis dans des groupes de travail.

(BELLU)

> Autres organismes internationaux

Chaque année, les représentants du SCRIPT participent à des réunions internationales sur le pilotage des systèmes éducatifs :

- *Assemblée générale de l'International Association for the Evaluation of Educational Achievement (IEA), qui coordonne les études PIRLS (Progress in International Reading Literacy Study), ICCS (International Civics and Citizenship Study) et ICILS (International Computer and Information Literacy Study) ;*
- *Association for Educational Assessment Europe (AEA) ;*
- *International Congress for School Effectiveness and Improvement (ICSEI) ;*
- *FLIP Initiative (réseau d'échange entre la France, le Luxembourg, l'Italie, le Portugal et le Brésil relatif à l'e-assessment).*



20
Frühheilsreus
~ Posier de la
Liberté

—
Liste
des
contributeurs
—

5. Liste des contributeurs



ABEFA Abens Fabienne	LAMCH Lamy Christian
AFIAM Afif Amina	LENCA Lentz Caroline
ANTAN Antony Anne-Marie	LIMFI Lima da Cunha Filipe
AUBEL Aubert Élise	LINSE Linckels Serge
BARDA Barthel Danielle	LORJO Loran Joël
BARMA Barthelemy Marc	LUNEN Lunghi Enrico
BECCH Bechtold Christiane	MAJJE Majerus Jean-Paul
BELLU Belling Luc	MEDJE Medinger Jessy
BENLI Bentner Liss	MICTO Michels Tom
BETDA Bettinelli David	MULTO Müller Tom
BICPA Bichel Patrick	MYSSI Mysore Sidhath
BINMA Bintner Martine	PALLI Palazzari Livius
BIRMA Birchen Marc	PELVE Pelt Véronique
BOEBE Böhm Bettina	PICCA Pich Casimir
BRINA Brix Nadine	RETGI Retter Gilles
BURPI Burelbach Pia	REUCL Reuter Claude
DASSA Da Silva Sandra	SALSO Salah Somia
DELCE Delapierre Cécilia	SCHAS Schorn Astrid
FLACL Flammang Claire	SCHEU Schaus Eugenie
FRALY Frantzen Lynn	SCHFA Scheer Fabienne
FRICA Frieseisen Carole	SCHFL Schennetten Florent
GLETO Glesener Toini	STRCA Straus Catherine
GREAN Grevink Annechristien	SUMDI Sumkötter Dirk
HAUDA Hau Daniela	TEUMA Teusch Marc
HAUJE Hautecouverture Jean-Charles	TIMAL Timm Alexandra
HIEMI Hiebel Michel	TURJA Turpel Jacqueline
KANLI Kang Liana	WALGE Walther Georges
KARSE Karavdic Senad	WEBAL Weber Aline
KETJA Ketter Yann	WEBMA Weber Marc
KIEJE Kieffer Jean-Marie	WEILU Weis Luc
KRIPA Krier Patrick	WIECH Wies Christiane
KRISE Krier Serge	WILMA Wiltzius Martine



AML Association des mathématiciens luxembourgeois

ASTM Association Action Solidarité Tiers Monde

LIO Association Lëtzebuerger Informatikolympiad

OLSN Association Olympiades luxembourgeoises des sciences naturelles



SCRIPT, Service de Coordination de
la Recherche et de l'Innovation pédagogiques
et technologiques

eduPôle Walferdange
28, route de Diekirch
L-7220 Walferdange
Tél. : 247-85187
Fax : 247-83137
secretariat@script.lu
www.script.lu

SCRIPT, Walferdange 2019



LE GOUVERNEMENT
DU GRAND-DUCHÉ DE LUXEMBOURG
Ministère de l'Éducation nationale,
de l'Enfance et de la Jeunesse